

# BELEDİYE ŞİRKETLERİ E-BÜLTEN

Altyapı & Ulaşım & Genel Hizmet Şirketleri

Nisan 2026

Sayı: 7





# Meslek Fabrikası'na Yönelik Tahliye Girişimine İzmir'den Güçlü Tepki

İzmir Büyükşehir Belediyesi'ne ait Halkapınar'daki **Meslek Fabrikası** binasına yönelik tapu tescili ve tahliye girişimine karşı, Belediyemiz hukuki süreci kararlılıkla sürdürüyor. Devam eden yargı süreci sonuçlanmadan **fiili durum yaratılmaya çalışılmasının** kabul edilemez olduğunu vurgulayan İzmir Büyükşehir Belediye Başkanımız **Dr. Cemil Tugay**, “**Sonuç alana kadar vazgeçmeyeceğiz**” dedi.

Meslek Fabrikası, İzmir'in mesleki eğitim ve istihdam hattının en önemli merkezlerinden biri olarak, bugüne kadar **145 binin üzerinde kursiyere** ulaştı. Merkezde **35 alanda 215 branşta eğitim veriliyor**; özellikle gençler ve kadınlar için mesleki gelişim ve istihdam odaklı çalışmalar yürütülüyor. Bu nedenle konu, yalnızca bir mülkiyet tartışması değil; İzmir'in ortak emeğine ve kamusal bir hizmete doğrudan müdahale niteliği taşıyor.

## Meslek Fabrikası İzmir'in Ortak Emeğidir

Meslek Fabrikası, yıllar içinde İzmir'in ihtiyaçlarıyla büyüyen bir kamusal eğitim merkezine dönüştü. Burada yürütülen çalışmalar; mesleki beceri kazandırmanın ötesinde, kentin sosyal dayanışmasına ve istihdamına katkı sunuyor. Bu yapının ve hizmetin korunması, İzmir'in geleceğine sahip çıkmak anlamına geliyor.

## 1926'dan Bugüne: Mülkiyet ve Hizmet Gerçeği

Meslek Fabrikası binası, özel girişimciler tarafından un fabrikası olarak inşa edilmiş bir yapıdır; herhangi bir vakıf tarafından yapılmamıştır. Yapı, 1926 yılında Atatürk ve Bakanlar Kurulu kararıyla kamulaştırılarak İzmir yerel yönetimine devredilmiştir.

Yapının tapusunda yer alan ve mülkiyetle ilgisi bulunmayan “mukataa şerhi”nin kaldırılması için 2007 yılında bedel ödenmiş, ardından harabe durumdaki yapı Belediyemiz bütçesiyle 2015–2017 yılları arasında restore edilerek 2017'de Meslek Fabrikası adıyla yeniden kent yaşamına kazandırılmıştır.

## Tartışmalı Tescil ve Başlatılan Dava Süreci

2025 yılı Ekim ayında, Vakıflar Genel Müdürlüğü'nün Belediyemize herhangi bir tebligat yapılmadan Tapu Müdürlüğü üzerinden binayı kendi adına tescil ettirmesi üzerine, Belediyemiz tapu iptali davası açmış ve yargı sürecini başlatmıştır. Bu süreç devam ederken, kamu hizmeti veren bir yapıda "oldubitti" yaratılmasına yönelik adımlara karşı hukuki ve kurumsal mücadelemiz sürmektedir.

## 6 Nisan Sabahı: Tahliye Girişimi ve "Fiili Durum" Tepkisi

6 Nisan 2026 sabahı Meslek Fabrikası binasının polis tarafından ablukaya alınması ve giriş-çıkışların kapatılmasıyla tahliye süreci başlatılmış; kamuoyunda geniş yankı uyandıran bir tablo ortaya çıkmıştır. Devam eden dava süreci sonuçlanmadan tahliye girişiminin uygulanması, İzmir'in ortak değerlerine ve kamusal hizmet sürekliliğine yönelik bir müdahale olarak değerlendirilmiştir.

## Kursiyerlerden Tahliyeye Tepki: "Sınıfımızı ve Öğretmenlerimizi İstiyoruz"

Tahliye girişimi, Meslek Fabrikası'nda eğitim alan kursiyerleri de doğrudan etkiledi. Eğitimlerine ara vermek istemeyen kursiyerler, derslerini Meslek Fabrikası'nın yakınındaki yeşil alanda sürdürerek okullarının yeniden açılmasını talep etti.

Yaş Üniversitesi kursiyerlerinden Ayşe Tetik, "Öğretmenlerimizi ve sınıfımızı istiyoruz" diyerek kursların kendileri için yalnızca bir etkinlik değil, hayatın içinde kalmanın yolu olduğunu vurguladı. Tetik, eğitimlerin devam etmesi gerektiğini belirterek okullarının kapanmasına ve binaya el konulmasına karşı çıktı.

87 yaşındaki Aynur İnanç ise Narlıdere Huzurevi'nde kaldığını, uzun yıllar öğretmenlik yaptığını ve Meslek Fabrikası'nda bilgilerini tazelemek için bulunduğunu ifade etti. İnanç, "Neden kapatılıyor aklım almıyor" sözleriyle tepkisini dile getirirken; binada yalnızca meslek edindiren ve toplumsal fayda üreten çalışmaların yürütüldüğünü hatırlattı.

Kursiyerlerden Suat Cansevdi de Meslek Fabrikası'nın çok sayıda insana meslek kazandırdığını vurgulayarak, "Güzel olan şeyler neden kapatılıyor?" diyerek yaşanan sürece itiraz etti.

## Başkan Tugay: "Sonuç Alana Kadar Vazgeçmeyeceğiz"

Başkanımız Dr. Cemil Tugay, Meslek Fabrikası önünde yaptığı açıklamalarda sürecin yalnızca bir bina meselesi olmadığını; İzmir'in ortak emeğine, kamusal hizmetine ve hukuka sahip çıkma sorumluluğu olduğunu vurguladı. Tugay, "Sonuç alana kadar vazgeçmeyeceğiz" diyerek kararlılık mesajı verdi.

## "İzmir'i Yenemeyeceksiniz"

Başkanımız Dr. Cemil Tugay'ın çağrısıyla Meslek Fabrikası önünde bir araya gelen İzmirliyle seslenen Tugay, kentin birlik duygusuna dikkat çekerek şu ifadeleri kullandı:

**"Ne yaparsanız yapın İzmir'i yenemeyeceksiniz."**

## Hukuki Süreç Kararlılıkla Sürdürülecek

İzmir Büyükşehir Belediyesi olarak, Meslek Fabrikası'na yönelik bu girişime karşı hukuki süreci sonuna kadar takip ediyoruz. Meslek Fabrikası'nın, İzmir'in ortak emeği ve kamusal hizmeti olarak kent yaşamındaki yerini koruması için gerekli tüm adımları atmaya sürdüreceğiz.

# İZELMAN'dan Meslek Liseli Gençlere “Güvenli Gelecek” Desteği

İZELMAN A.Ş., meslek lisesi öğrencilerini iş hayatına hazırlarken iş sağlığı ve güvenliği (İSG) eğitimlerinden koruyucu ekipman desteğine, sosyal farkındalık seminerlerinden kültürel etkinliklere kadar geniş bir yelpazede rehberlik ediyor. İzmir'de örnek bir model teşkil eden program; gençlerin hem teknik donanımını hem de toplumsal duyarlılığını artırmayı hedefliyor.



İZELMAN A.Ş bünyesinde faaliyet gösteren Ortak Sağlık ve İş Güvenliği Birimi (OSGB), iş sağlığı ve güvenliği alanında yürüttüğü eğitim ve farkındalık çalışmalarıyla meslek lisesi öğrencilerine ulaşmaya devam ediyor. Özellikle mesleki eğitim alan gençlerin çalışma hayatına daha güvenli ve bilinçli adım atmalarını hedefleyen çalışmalar, İzmir'de örnek bir model olarak dikkat çekiyor.

## Hem Mesleki Hem Kişisel Gelişime Destek

Kemalpaşa Organize Sanayi Bölgesi ile imzalanan iş birliği protokolü kapsamında, KOSBİ Zülfü-Mevlüt Çelik Mesleki ve Teknik Anadolu Lisesi öğrencilerine yönelik kapsamlı bir program hayata geçirildi. İSG eğitimlerinin yanı sıra saha gezileri, sağlık taramaları ve kültürel faaliyetlerle zenginleştirilen bu model, öğrencilerin hem mesleki hem de kişisel gelişimini destekleyen bütüncül bir yapıya kavuşturuldu.





## Bin 300 Çift Ayakkabı ile "Önce Güvenlik"

İZELMAN ekipleri, öğrencilerle birebir bir araya gelerek temel iş sağlığı ve güvenliği eğitimleri verdi. Eğitimlerde; iş yerlerinde karşılaşılabilecek riskler, koruyucu donanımların doğru kullanımı ve güvenlik işaretlerinin anlamları detaylı şekilde anlatıldı. Eğitimlerin ardından 6. Sanayi Sitesi'nde Mesleki Eğitim Merkezi (MESEM) kapsamında staj yapan öğrencilere çelik burunlu iş güvenliği ayakkabıları hediye edildi. Toplamda bin 300 çift ayakkabı dağıtılarak gençlerin güvenli çalışma koşullarına katkı sağlandı.

## Teknik Eğitimin Yanında Sosyal Farkındalık Desteği

Program, teknik becerilerin ötesine geçerek gençlerin sosyal gelişimine de odaklanıyor. 3 Aralık Dünya Engelliler Günü ve 5 Aralık Dünya Kadın Hakları Günü gibi özel tarihlerde düzenlenen seminerlerle eşitlik, toplumsal haklar ve Atatürk'ün Türk kadınına sağladığı kazanımlar ele alındı. Ayrıca kadına yönelik şiddetle mücadele, halk sağlığı ve öğretmenlerin iyi olma hali gibi kritik başlıklarda düzenlenen atölyelerle öğrencilerin çok yönlü gelişimi desteklendi.

## Sanat, Spor ve Teknolojiyle Taçlanan Süreç

Eğitim süreci; ağız ve diş sağlığı taramaları, buz pisti etkinlikleri ve profesyonel spor organizasyonlarıyla zenginleştirildi. Dönem sonuna kadar hayata geçirilmesi planlanan "Ata'nın İzinde İzmir Gezisi" ve teknoloji temalı kamplarla programın etkisi artırılacak. İZELMAN A.Ş., kurumlar arası iş birlikleriyle bu vizyoner modeli büyütürken daha fazla gence ulaşmayı sürdürüyor.



# Minikler Göbeklitepe'nin Gizemli Dünyasında Yolculuğa Çıktı



İzmir Büyükşehir Belediyesi iştiraki İzmir Kültür A.Ş. tarafından sahnelenen "Dünyanın Göbeğine Yolculuk" adlı müzikli çocuk oyunu, Ahmed Adnan Saygun Sanat Merkezi'nde (AASSM) minik izleyicileriyle buluştu. Renkli sahne tasarımı ve özgün müzikleriyle büyük beğeni toplayan oyun, çocuklara merak ve keşif duygusunu aşıl原因an keyifli bir macera sundu.

## Sahneye Taşınan Tarih: Merak, Keşif ve Dostluk

Inspira Çocuk Tiyatrosu tarafından hazırlanan yapım, gizemli bir tren yolculuğuyla başlayarak izleyicilerini tarihin sıfır noktasına davet etti. Tempolu anlatımı ve canlı sahne diliyle dikkat çeken oyun, iki seans boyunca salonu dolduran çocuklar ve ailelerine unutulmaz anlar yaşattı. Hikâyeye kahkahalar ve alkışlarla eşlik eden minikler; merak, keşif ve dostluk temaları etrafında şekillenen bu yolculukla kültürel mirasımıza dair önemli bir farkındalık kazandı.



## Sanat Merkezinde Boş Koltuk Kalmadı

6 yaş ve üzeri çocuklar için özel olarak hazırlanan “Dünyanın Göbeğine Yolculuk”, ailelerin yoğun katılımıyla gerçekleşti. İki seansın da kapalı gişe oynandığı etkinlikte çocuklar hem eğlendi hem de insanlık tarihinin bu en eski yerleşimine dair bilgileri, tiyatronun büyülü diliyle keşfetme fırsatı buldu.

## Tiyatro Deneyimi Kitaplarla Taçlandı

Etkinlik alanında kurulan İzmir Kültür A.Ş. yayınları satış noktası ise ailelerden büyük ilgi gördü. Tiyatro deneyimini nitelikli çocuk kitaplarıyla zenginleştirmek isteyen ebeveynler, kurulan stantta çocuk yayınlarını inceleme ve satın alma imkânı buldu.

Eğlendirirken düşündürülen içeriğiyle öne çıkan oyun, çocukların kültürle bağ kurduğu, ailelerin ise bu keyifli anları paylaştığı özel bir sanat buluşması olarak AASSM’de iz bıraktı.



# Güzel İzmir Hareketi: Güvenli, Eşit ve Katılımcı Kamusal Alanlar İçin Birlikte Üretiyoruz

İzmir Büyükşehir Belediye Başkanı Dr. Cemil Tugay öncülüğünde başlatılan Güzel İzmir Hareketi, Egeşehir A.Ş. bünyesinde kamusal alanları odağına alan katılımcı bir dönüşüm yaklaşımı sunuyor. “İzmir’i Birlikte Güzelleştirelim” söylemiyle; mahalleliyi, yerel yönetimleri, sivil toplumu, üniversiteleri, tasarımcıları ve gençleri aynı masada buluşturan hareket, kentte daha güvenli, erişilebilir ve kapsayıcı kamusal alanlar oluşturmak için çalışmalarını sürdürüyor.

## Küçük Dokunuşlarla Büyük Etki

Güzel İzmir Hareketi; kamusal mekânların canlandırılması, erişilebilirliğinin artırılması, kullanım çeşitliliğinin geliştirilmesi ve yeni kamusal alanların kent yaşamına kazandırılması için küçük ölçekli ama etkili müdahaleler tasarlıyor. Yaklaşık 1,5 yıl önce başlayan hareket, kamusal yaşantıyı destekleyecek projeleri 8 ana tema üzerinden geliştiriyor:

**Kentsel Buluşma Noktaları, Canlanan Sokaklar, Davetkâr Parklar/Yeşil Alanlar, Yeni Nesil Pazar Yerleri, Kıyı-Köşe Kentsel Yüzeyler, Keyifli Sosyal Mekânlar, Kentsel Bellek Noktaları, Güvenli Okul Çevreleri.**

## Bir Çocuğun Gözünden Kente Bakmak

Hareket, çocukların ve gençlerin kent yaşamındaki yerini güçlendirmeyi yalnızca sosyal bir sorumluluk olarak değil, kentsel gelişimin temel önceliklerinden biri olarak görüyor. Bu yaklaşımın somut karşılıklarından biri de “**Güvenli Okul Çevreleri**” teması. Çocuğun evi ile okulu arasındaki güzergâh; sosyo-psikolojik ve fiziksel gelişimi doğrudan etkiliyor. Özellikle dezavantajlı bölgelerde, yaya olarak geçirilen bu mesafe çocuğun günlük deneyimini ve kentle kurduğu bağı belirgin biçimde şekillendiriyor.

Bu nedenle, yoğun trafik akışının olduğu ve çocukların çoğunlukla yaya geldiği bölgelerde; araç etkisini azaltan, **yaya öncelikli** çözümler üretiliyor. Okul çevrelerinde **güvenli geçiş noktaları** oluşturuluyor; hız düşürücü uygulamalar ve görünürlüğü artıran tasarım unsurlarıyla çocukların okula erişimi daha güvenli hale getiriliyor. Bu alanlar aynı zamanda oyun alanlarıyla sosyalleşmeye, dinlenme ve peyzaj düzenlemeleriyle ailece vakit geçirmeye uygun kamusal mekânlara dönüşüyor.





## Kamusallığı Çoğaltan Bütüncül Yaklaşım

Güzel İzmir Hareketi'nde çalışmalar yalnızca güvenli ulaşım çözümleriyle sınırlı kalmıyor. **Oyun sokağı uygulamaları**, mahalle ölçeğinde park projeleri ve açık alan düzenlemeleriyle desteklenen bütüncül bir yaklaşım izleniyor. Park ihtiyacı bulunan mahallelerde yeni alanlar kazandırılırken, mevcut alanlar çocukların fiziksel, zihinsel ve sosyal gelişimini destekleyecek şekilde yeniden tasarlanıyor. Böylece kamusal alanlar; yalnızca belirli noktalarda değil, kent merkezinin yoğun dokusu içinde farklı alanlara yayılan bir yaşantıya dönüşüyor.

## Katılımcı Tasarım

Hareketin güçlü yanlarından biri katılımcı tasarım anlayışı. Çocuklar ve gençler, yaşadıkları çevreye dair karar alma süreçlerine dâhil ediliyor; ihtiyaç ve hayaller tasarımın parçası haline geliyor. **“Mahallenin Tasarla”** programıyla dijital ortamda halk oylamasına sunulan projelerle mahalle sakinleri, öğrenciler ve tasarımcılar bir araya gelerek kamusal alanları birlikte düşünüyor; atıl alanlar düşük maliyetli ve hızlı çözümlerle nitelikli yaşam alanlarına dönüştürülüyor.

## Şato'da Filizlenen Hayaller

Katılımcı yaklaşımın somut örneklerinden biri, Güzel İzmir Hareketi'nin yer aldığı Şato'da gerçekleştirilen **anne-çocuk tasarım atölyesi**. Konak ilçesi Ballıkuyu bölgesinden gelen anne ve çocuklar, yaşadıkları mahallede görmek istedikleri değişimleri çizimler ve fikirlerle ifade etme fırsatı buldu. Mimar, kent tasarımcısı, peyzaj mimarı, sosyolog ve psikolog eşliğinde yürütülen bu atölyeler; yalnızca mekânsal öneriler üretmekle kalmadı, çocukların kentle kurduğu bağı güçlendiren bir sosyal öğrenme süreci oluşturdu. Çocukların görüşleri projelere doğrudan yansırken, kent onların gözünden yeniden düşünölmeye başlandı.



## Gençlerle Tasarıyor, Gençlerle Üretiyoruz

Güzel İzmir Hareketi, genç tasarımcıların tasarım ve uygulama süreçlerinde aktif rol almasını da teşvik ediyor. Atölyelerle özellikle tasarım öğrencilerinin kamusal mekânda üretim deneyimi kazanması hedeflenirken; güvenli okul çevreleri odağında hem geleceğin tasarımcılarında farkındalık oluşturulması hem de kentte kamu bilincinin güçlenmesi amaçlanıyor. Bu kapsamda Bayraklı ilçesi için güvenli okul çevreleri atölyesi gerçekleştirilirken, “gençlerle birlikte tasarlıyor, birlikte uyguluyoruz” anlayışıyla yeni etkinlik ve iş birlikleri devam ediyor.

Güzel İzmir Hareketi, İzmir Büyükşehir Belediyesi'nin çocuk ve genç odaklı kent vizyonu doğrultusunda; daha adil, daha güvenli ve daha yaşanabilir kamusal alanların oluşmasına katkı sunmayı sürdürüyor. Çünkü İzmir'i güzelleştirmek, en temelde **kenti birlikte kurmak** demek.

## Atatürk'ün Emanetine Yakışan Kamusal Alanlar

Ulu Önderimiz Mustafa Kemal Atatürk'ün çocuklara ve gençlere olan inancını tüm kalbimizle benimsiyor; İzmir Büyükşehir Belediyemiz öncülüğünde, gelecek kuşaklara daha yaşanabilir, daha adil ve daha güvenli kamusal alanların oluşturulmasına katkı sağlamayı var gücümüzle sürdürüyoruz.

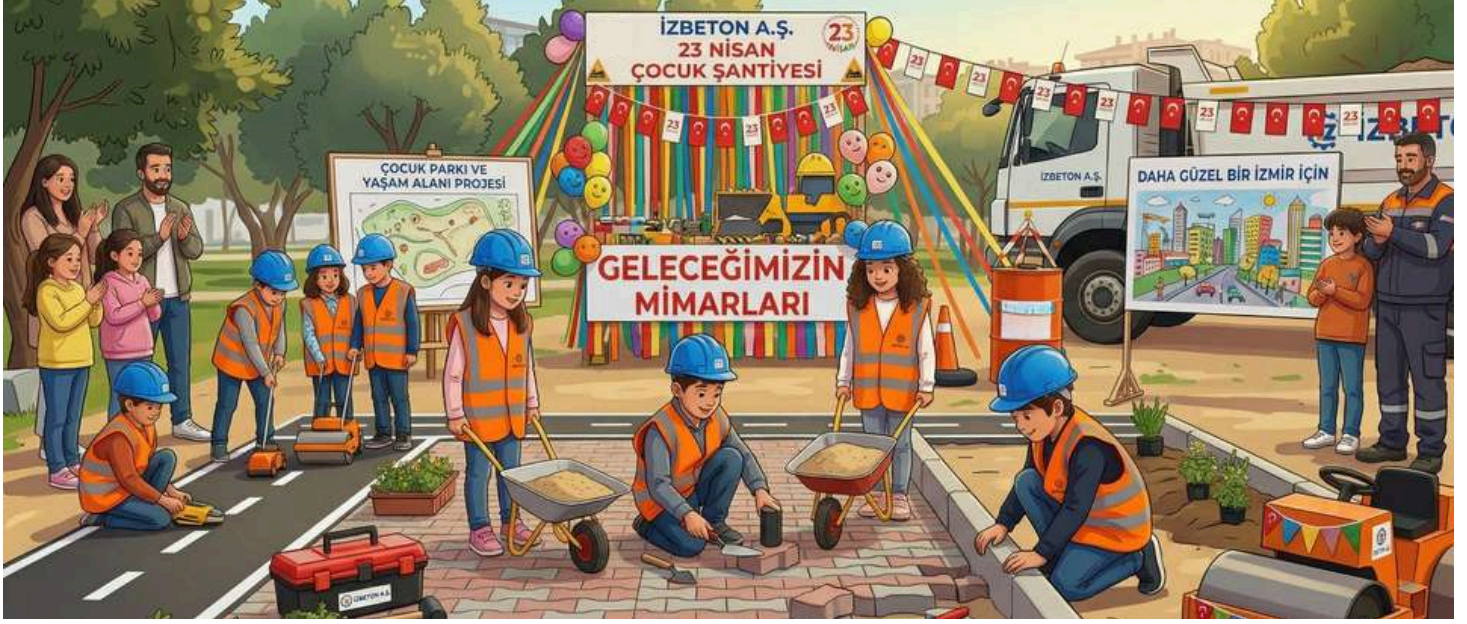


# İZBETON'dan İzmir'e "Güvenli Gelecek" Hamlesi

İZBETON A.Ş., kentin altyapı ve üstyapı çalışmalarını "çocuk dostu kentsel gelişim" vizyonuyla şekillendiriyor. Yol yapım ve kentsel dönüşüm projelerinde çocukların güvenliğini odağına alan kurum, Karabağlar'da yükselen modern okul projesiyle İzmir'in yarınlarını inşa etmeyi sürdürüyor.

## Güvenli Sokaklar, Modern Yaşam Alanları

İZBETON, İzmir'in geleceğini sadece yollarla değil, güvenli yaşam alanlarıyla kuruyor. Serilen her metrekare asfalt ve döşenen her bir parke taşı; çocukların güvenle oynayabileceği, modern ve erişilebilir bir kent hedefinin birer parçasını oluşturuyor. Gelecek nesillere karşı sorumluluk bilinciyle hareket eden ekipler, tüm teknik operasyonlarda sürdürülebilir ve çocuk odaklı bir yaklaşımı temel alıyor.



## Karabağlar'da Bir Eğitim Yuvası Yükseliyor: Orhan Kemal İlköğretim Okulu

İZBETON'un sosyal hizmet vizyonunu somutlaştıran en önemli yatırımlardan biri olan Karabağlar'daki 32 derslikli Orhan Kemal İlköğretim Okulu projesinde sona yaklaşıldı. Kaba inşaatı tamamlanan ve peyzaj çalışmaları titizlikle sürdürülen okulun, yeni eğitim-öğretim döneminde kapılarını çocuklara açması hedefleniyor. Proje, İZBETON'un sadece bir altyapı kuruluşu değil, kentin sosyal ve eğitsel dokusunu güçlendiren bir çözüm ortağı olduğunu kanıtlıyor.

## Genel Müdür Gökhan Kara'dan 23 Nisan Mesajı

Kurumun çocuk odaklı çalışma stratejisinin altını çizen İZBETON Genel Müdürü Gökhan Kara, 23 Nisan Ulusal Egemenlik ve Çocuk Bayramı vesilesiyle şu mesajı paylaştı:

"23 Nisan, çocuklarımızın yarının liderleri ve geleceğimizin teminatı olduğunu hatırladığımız özel bir gündür. İZBETON A.Ş. olarak bizler, şehirlerimizi daha güvenli, modern ve yaşanabilir hale getirirken, her adımımızda çocuklarımızın güvenliğini ve mutluluğunu önceliğimiz olarak görüyoruz. Bugün attığımız her taş, döşediğimiz her parke, inşa ettiğimiz her yaşam alanı; çocuklarımızın güvenle oynayabileceği, öğrenebileceği ve geleceğe umutla bakabileceği bir Türkiye için atılmış bir adımdır. Tüm ekip arkadaşlarıma özverili çalışmaları için teşekkür eder, 23 Nisan Ulusal Egemenlik ve Çocuk Bayramı'nı çocuklarımız ve tüm vatandaşlarımız adına kutlarım."

# İZKİTAP'ta Kuşakları Buluşturan Edebiyat Yolculuğu

İzmir Büyükşehir Belediyesi ev sahipliğinde, İZFAŞ ve TACT Fuarçılık iş birliğiyle düzenlenen İZKİTAP – 7. İzmir Kitap Fuarı, 17–26 Nisan 2026 tarihleri arasında Kültürpark'ta okurlarla buluşmaya hazırlanıyor. Yayınevleri, sahaflar, sivil toplum ve medya kuruluşlarının katılımıyla gerçekleşecek fuar; imza günlerinden söyleşilere, panellerden atölyelere uzanan programıyla **İzmir'i 10 gün boyunca edebiyatın ortak paydasında bir araya getirecek.**

İZKİTAP, her yıl olduğu gibi bu yıl da çocukların ve gençlerin kitapla, şiirle, yazıyla ve edebiyatla doğrudan temas kurabildiği canlı bir kültür ortamı sunuyor. Kent genelindeki okullardan fuara gelen öğrenciler, öğretmenleriyle birlikte söyleşilere katılıyor, imza etkinliklerinde sevdikleri yazarlarla tanışıyor ve farklı yayınevlerinin kitaplarını bir arada görme fırsatı buluyor.

Bu buluşmalar, genç kuşakların okuma motivasyonunu güçlendirirken edebiyatı gündelik yaşamın doğal bir parçası haline getiriyor. Fuar alanında kurulan etkileşim ortamı; çocukların ve gençlerin soru sorabildiği, yazarların üretim süreçlerini dinleyebildiği ve kendi okuma yolculuklarına yeni ufuklar açabildiği bir öğrenme alanı niteliği taşıyor.



## Kitapla İlk Temasın Mekânı: İZKİTAP

İZKİTAP, pek çok çocuk için kitapla ve edebiyat dünyasıyla kurulan ilk güçlü temasın gerçekleştiği bir deneyim alanı olarak da öne çıkıyor. Aileleriyle birlikte fuarı ziyaret eden küçük okurlar, ilk kitaplarını seçmenin heyecanını yaşarken; Kültürpark'ta birlikte dolaşan aileler fuarı kuşaklar arası bir kültür buluşmasına dönüştürüyor. Bu atmosfer, çocukların erken yaşta kitapla ve kültür ortamlarıyla tanışmasına; uzun vadede okuma alışkanlığının güçlenmesine katkı sağlıyor.

## 23 Nisan Haftasında Edebiyatla Büyüyen Bayram Coşkusu

23 Nisan Ulusal Egemenlik ve Çocuk Bayramı'nı kapsayan fuar kapsamında çocuklara ve gençlere yönelik söyleşiler, atölyeler ve sahne etkinlikleri düzenlenecek. Bayram haftasında Kültürpark; edebiyatın yanı sıra çocukların sanatla iç içe vakit geçirdiği, birlikte öğrenip eğlendiği bir buluşma alanına dönüşecek. İzmir Büyükşehir Belediyesi tarafından Kültürpark genelinde düzenlenecek çocuk konserleri, sahne gösterileri, yaratıcı drama ve sanat atölyeleri, masal anlatımları ve interaktif etkinlikler bayram coşkusuyla kültürle buluşturacak.

Önceki yıllarda olduğu gibi çocuk kitapları üzerine söyleşiler, yazar buluşmaları ve tematik atölyeler de fuarın önemli başlıkları arasında yer alacak. Çocukların hem eğlenmesini hem de edebiyatla bağ kurmasını destekleyen içerikler gün boyunca fuar ziyaretçileriyle buluşacak.

## Ücretsiz Erişim, Kapsayıcı Program

İZKİTAP'ın ücretsiz olarak ziyaret edilebilmesi ve her yaş grubuna hitap eden program yapısı, her kesimden çocukların ve gençlerin kitapla buluşmasına olanak tanıyor. Fuar, bu yönüyle kültürel erişimi yaygınlaştıran ve kentte ortak bir okuma kültürünün gelişmesine katkı sunan güçlü bir kamusal buluşma niteliği taşıyor.

## Kültürpark'ta 10 Günlük Edebiyat Yolculuğu

İZKİTAP, Kültürpark'ta her gün **10.00-20.00** saatleri arasında ziyaret edilebilecek. 10 gün boyunca sürecek etkinlikler; çocukların hayal gücünü besleyen, gençlerin düşünsel ufkunu genişleten ve İzmir'de edebiyatla kurulan bağı kuşaklar boyunca güçlendiren bir deneyim sunacak.



## MARBLE İZMİR: Genç Tasarımcılar Sahneye Çıkıyor

İZFAŞ'ın Nisan ayı programında öne çıkan buluşmalardan biri olan **MARBLE İZMİR - 31. Uluslararası Doğaltaş ve Teknolojileri Fuarı**, bu yıl da genç tasarımcıları sektörle bir araya getiriyor. Fuar kapsamında düzenlenen **8. Uluslararası Değişik Doğal Taş Tasarım Yarışması**, üniversitelerin mimarlık, iç mimarlık, endüstriyel tasarım, güzel sanatlar ve tasarım bölümlerinde okuyan öğrencilerin projelerini üretim dünyasıyla buluşturmayı hedefliyor.

Doğal taş kullanılarak geliştirilen özgün mobilya ve dekoratif ürün tasarımlarının değerlendirildiği yarışmaya bu yıl **8 ülkeden 67 üniversiteden 724 başvuru** yapıldı. Finale kalan **19 proje** üretilerek fuarda sergilenecek; ödül kazanan tasarımlar jüri değerlendirmesiyle belirlenecek.

Yarışma, gençlere tasarımlarını somut ürüne dönüştürme ve sektör deneyimi kazanma fırsatı sunarken; birincilik için 200 bin TL, ikincilik için 130 bin TL, üçüncülük için 65 bin TL ödülün yanı sıra **özel ödüller, tasarım tescil desteği, staj ve üretim imkânları** da sağlayacak. En fazla başvuru yapan üniversiteye ise **3D yazıcı** hediye edilecek.



# Raylarda Gelecek Var: İzmir Metro'da 23 Nisan

23 Nisan Ulusal Egemenlik ve Çocuk Bayramı; geleceğe duyduğumuz güvenin, çocuklara verdiğimiz değer ve yarınlar için umudumuzun en güçlü ifadesi. Mustafa Kemal Atatürk'ün çocuklara armağan ettiği bu özel gün, yalnızca bir bayram değil; ulusal egemenliğin millete ait olduğunun ve geleceğin çocuklara emanet edildiğinin de simgesi. Bu vizyon, bugün kentimizi ve hizmet anlayışımızı şekillendirmeye devam ediyor.

## Medeniyet Yolunda Kesintisiz Ulaşım

Cumhuriyetin ilk yıllarında demiryollarını kalkınmanın temel unsurlarından biri olarak gören Atatürk'ün "Demiryolları bir ülkenin refah ve medeniyet yollarıdır" anlayışı, kent içi raylı sistemlerde de yaşamayı sürdürüyor. Dün ülkeyi birbirine bağlayan raylar, bugün çocuklarımızın geleceğine uzanan güvenli bir yolculuğa dönüşüyor.

## Her Ay 985 Bin Küçük Yolcuya Eşlik Ediyoruz

İzmir Metro olarak her gün binlerce çocuğu; okullarına, evlerine, eğitimlerine ve sosyal hayata güvenle taşıyoruz. Her ay ortalama 985 bin çocuğun yolculuğuna eşlik ediyor; onların kentle kurduğu bağın bir parçası oluyoruz. Metro ve tramvaylarımız, merak eden zihinlere, keşfetmeye hazır bakışlara ve yarının dünyasını kuracak bireylere ev sahipliği yapıyor. Bu nedenle hizmetimizin merkezine her zaman güvenliği, erişilebilirliği ve sürdürülebilirliği koyuyoruz.

Uluslararası standartlara uygun güvenlik sistemlerimiz, düzenli bakım uygulamalarımız ve kurum içi uzmanlıkla yürüttüğümüz işletme süreçlerimiz sayesinde yolculukların kesintisiz ve güvenli şekilde gerçekleşmesini sağlıyoruz. Araçlarımızdan istasyonlarımıza kadar tüm sistemlerimiz, özellikle çocuklar ve aileler için güvenli bir ulaşım ortamı sunacak şekilde planlanıyor ve sürekli geliştiriliyor. Çevre dostu ulaşım yaklaşımımızla da daha temiz bir kent ve daha yaşanabilir bir gelecek için sorumluluk alıyoruz.

23 Nisan Ulusal Egemenlik ve Çocuk Bayramı'nı kutluyor; geleceğimizin teminatı olan tüm çocukların gözlerindeki ışığın hiç sönmemesini diliyoruz.



# Buca Sosyal Yaşam Kampüsü GES Proje Çalışması

Buca Sosyal Yaşam Kampüsü'nde Güneş Enerjisi Santrali kurulmasına yönelik proje hazırlanması için, çıkarılan ihale sonucunda Yapıma İlişkin Hizmet İhaleleri Şube Müdürlüğü ile hizmet alımı sözleşmesi imzalanmıştır.

İzmir Büyükşehir Belediyesi'nin önemli sosyal hizmet merkezlerinden biri olan **Buca Sosyal Yaşam Kampüsü** bünyesindeki yapılarda yenilenebilir enerji kullanımını artırmak amacıyla Güneş Enerjisi Santrali (GES) kurulumu için proje çalışmaları başlatıldı. Kampüs içerisindeki enerji üretim potansiyelinin belirlenmesi amacıyla yürütülen **teknik altyapı keşif ve proje çalışmaları İZENERJİ A.Ş. Enerji Hizmetleri Müdürlüğü tarafından gerçekleştirilecek.**

Kampüs içerisinde yer alan **Çocuk ve Gençlik Merkezi, Eşrefpaşa Semt Polikliniği, Geriatri Merkezi, Huzurevi, Aşevi, İdari ve Teknik Bina, Spor Salonu ile Aşevi önünde bulunan carport (otopark üstü) alanları**, toplumun farklı kesimlerine doğrudan hizmet sunan önemli sosyal yapılar arasında yer almaktadır. Bu nedenle söz konusu tesislerde planlanan yenilenebilir enerji yatırımları, yalnızca enerji üretimi açısından değil; aynı zamanda sosyal hizmet altyapısının sürdürülebilirliği açısından da büyük önem taşımaktadır.

İZENERJİ tarafından gerçekleştirilen teknik inceleme ve keşif çalışmaları kapsamında sahaların mevcut elektrik altyapısı, çatı ve alan uygunlukları ile kurulum potansiyelleri değerlendirilecek; elde edilen veriler doğrultusunda proje geliştirme süreci yürütülecektir.

Gerçekleştirilmesi planlanan GES projeleri ile kampüs bünyesinde sunulan sosyal hizmetlerin enerji ihtiyacının bir bölümünün **temiz ve yenilenebilir kaynaklardan karşılanması**, aynı zamanda çevresel sürdürülebilirliğe katkı sağlanması hedeflenmektedir.



# Çevrenin Genç Sözcüleri İZENERJİ ile Buluştu

İZENERJİ, MEV Koleji Bornova Şubesi'nin "Çevrenin Genç Sözcüleri" topluluğuyla bir araya gelerek iklim krizi ve atık yönetimini masaya yatırdı. Gençlerin soruları ve çözüm önerileriyle şekillenen söyleşide, çevre bilincinin sadece bir bilgi değil, bir "yaşam biçimi" olduğu vurgulandı.

İZENERJİ Yönetim Kurulu Başkanı Erhan Uzunoğlu ve Yönetim Kurulu Başkan Vekili Saadet Çağlın'ın katılımıyla gerçekleşen buluşmada, iklim değişikliğinin çocukların yaşamı üzerindeki çok yönlü etkileri ele alındı. Çevre kirliliğinin sadece doğayı değil; çocukların sağlığını, psikolojik esenliğini ve gelecek algısını da doğrudan etkilediği vurgulanan söyleşide, erken yaşta kazanılan ekolojik okuryazarlığın önemi üzerinde duruldu.

MEV Koleji öğrencilerinin ilgisiyle gerçekleşen buluşma, interaktif bir fikir alışverişine dönüştü. Gençlerin iklim krizine dair meraklı soruları ve sürdürülebilir bir dünya için sundukları özgün fikirler, okul-toplum işbirliğinin çevre bilincindeki kritik rolünü bir kez daha kanıtladı. İZENERJİ yönetimi, çevreye duyarlı bireyler yetiştirilmesinde emeği geçen öğretmen ve ailelere teşekkürlerini sundu.

Söyleşide İZENERJİ'nin yeni dönem projelerinden biri olan "Temiz Enerji ve Enerji Verimliliği Farkındalık. Eğitim Programı"nın da duyurusu yapıldı. Çocuklar ve gençler arasında enerji verimliliği farkındalığını artırmayı hedefleyen program kapsamında;

- Sürdürülebilir enerji kullanımı eğitimleri,
- Uygulamalı çevresel farkındalık etkinlikleri,
- Enerji kaynaklarının etkin kullanımına yönelik bilinçlendirme çalışmaları hayata geçirilecek.

İZENERJİ, "Gelecek, bilinçli nesillerle şekilleniyor" vizyonuyla, gençleri temiz enerji ve sürdürülebilir bir gelecek için desteklemeye devam ediyor.





## İZDOĞA'dan iki güçlü hikâye: Şaşal'da Suyun Yolculuğu, Mahallede Dönüşümün Etkisi

İZDOĞA A.Ş., bir yandan Şaşal Su Fabrikası'nda çocuklara suyun kaynaktan şişeye uzanan yolculuğunu anlatarak kentin hafızasını yeni kuşaklarla buluşturuyor; diğer yandan İzmir Büyükşehir Belediyesi'nin "Dönüşüme Evde Başla" projesiyle mahallelerde atık yönetimini günlük yaşamın parçası haline getiren dönüşüme katkı sunuyor.

### Minik Adımlar, Büyük Miras: Şaşal Çocuklarla Buluşuyor

Şaşal Su Fabrikası'nda düzenlenen anlatımlı gezilerle çocuklar, yaşamın temelini oluşturan suyla kaynağından başlayarak tanışıyor. Üretim sürecinin tüm aşamalarını yerinde gören çocuklara, Şaşal'ın 94 yıllık köklü geçmişi de eşlik ediyor. Böylece yalnızca bir üretim hattı değil; İzmir'in hafızasında yer eden bir markanın tarihsel ve kültürel önemi de yeni kuşakların dünyasına taşıyor.

İZDOĞA, bu buluşmaları aynı zamanda suya erişimin bir ayrıcalık değil, herkes için temel bir hak olduğu anlayışıyla tamamlıyor. Sağlıklı ve uygun fiyatlı suyu İzmirliyle buluşturma hedefi, çocukların öğrenme yolculuğuyla birleşerek anlamını büyütüyor.



## “Çocuklar Görerek Öğreniyor, Mahallelerimiz Dönüşüyor”

İzmir Büyükşehir Belediyesi tarafından hayata geçirilen Dönüşüme Evde Başla projesi, İnönü Mahallesi'nde yalnızca atıkları değil, gündelik alışkanlıkları da dönüştürüyor. Mahalledeki değişimi yakından izleyen İnönü Mahallesi Muhtarı Musa Işık, çalışmanın etkisini şu sözlerle anlatıyor: “Bu çalışma sadece bir temizlik faaliyeti değil, milli bir hizmettir. Sayın Büyükşehir Belediye Başkanımız Dr. Cemil Tugay başta olmak üzere emeği geçen herkese teşekkür ediyorum.”

Sokakların daha düzenli hale geldiğini, konteynerlerin daha kontrollü kullanıldığını vurgulayan Işık, “Kapıdan toplama sistemi vatandaş için hem pratik hem de düzenli bir çözüm sunuyor. Mahalleli bu sisteme sahip çıkıyor” diyor.

## Çevre Bilinci Evde Başlıyor

Muhtar Işık'a göre projenin en değerli etkilerinden biri çocuklarda ortaya çıkıyor: “Anne ve babalar atıkları ayrıştırırken çocuklar bunu görüyor. Çevre bilinci böyle oluşuyor.” Bu sürecin yalnızca bugünü değil yarını da şekillendirdiğini hatırlatarak sözlerini şöyle tamamlıyor: “Biz bu projeyi çocuklarımız için destekliyoruz. Daha temiz bir mahallede büyüsünler, doğaya saygıyı küçük yaşta öğrensinler istiyoruz. Gelecek nesiller için atılmış çok kıymetli bir adım bu.”

İZDOĞA'nın sahadaki katkısı, iki farklı hikâyede aynı noktada buluşuyor: doğaya saygı, sürdürülebilir yaşam ve çocuklara daha temiz bir gelecek.





# Bostanlı'da Denizle Yan Yan Bir Buluşma Noktası: Yasemin Kafe

İzmir Büyükşehir Belediyesi'ne bağlı Grand Plaza Gıda Turizm İşletmeleri A.Ş. tarafından işletilen Yasemin Kafe, Bostanlı'da denizle buluşan konumu ve günün farklı saatlerine yayılan hizmet yapısıyla misafirlerini ağırlıyor. Self servis alanından terasa, kahve ve dondurma büfelerinden hızlı atıştırmalıklara kadar uzanan çok bölümlü yapısı, Yasemin Kafe'yi bölgenin öne çıkan sosyal duraklarından biri haline getiriyor.

## Aynı Mekânda Altı Farklı Deneyim

Yasemin Kafe, farklı beklentilere hitap eden 6 ayrı bölüm ile hizmet veriyor: Self servis, fast food, teras kafe, kahve satış büfesi, dondurma satış büfesi ve midye satış büfesi. Bu çoklu yapı sayesinde, sabah kahvaltısından akşam manzaralı buluşmalara kadar günün her saatinde farklı bir seçenek sunuluyor.

## Geniş Self Servis Alanı: 900 Kişilik Kapasite

Yasemin Kafe'nin en geniş bölümü olan self servis alanı; 750 kişilik dış alan ve 150 kişilik iç alan olmak üzere toplam 900 kişilik oturma kapasitesine sahip. Kahvaltılıklardan ana yemeklere, tatlılardan sıcak-soğuk içeceklere uzanan zengin menüsüyle bu alan, haftanın 7 günü 08.00-24.00 saatleri arasında hizmet veriyor.

## Teras Kafe: Manzara Eşliğinde Akşam Saatleri

Deniz manzarasıyla öne çıkan teras kafe bölümü, 120 kişilik oturma kapasitesiyle özellikle ilkbahar ve yaz akşamlarında tercih ediliyor. Hamburger, pizza, atıştırmalıklar, makarna çeşitleri, soğuk içecekler ve alkol seçenekleriyle teras kafe, haftanın 7 günü 16.00-24.00 saatleri arasında self servis olarak açık.

## Fast Food: Hızlı Bir Mola İçin

Pratik ve hızlı servis anlayışıyla çalışan fast food bölümünde atıştırmalıklar, aperitif ürünler, sıcak-soğuk içecekler ve bira çeşitleri sunuluyor.

Kış sezonu: Çarşamba, Cumartesi, Pazar 12.00-20.00

Yaz sezonu: Haftanın 7 günü 16.00-24.00

## Kahve Büfesi: Gün İçinde Kısa Bir Nefes

Deniz kenarında kahve keyfi yapmak isteyenler için kahve satış büfesi, farklı damak zevklerine hitap eden çeşitleriyle gün boyu hizmet veriyor. Büfe, haftanın 7 günü 09.00-23.00 saatleri arasında açık.

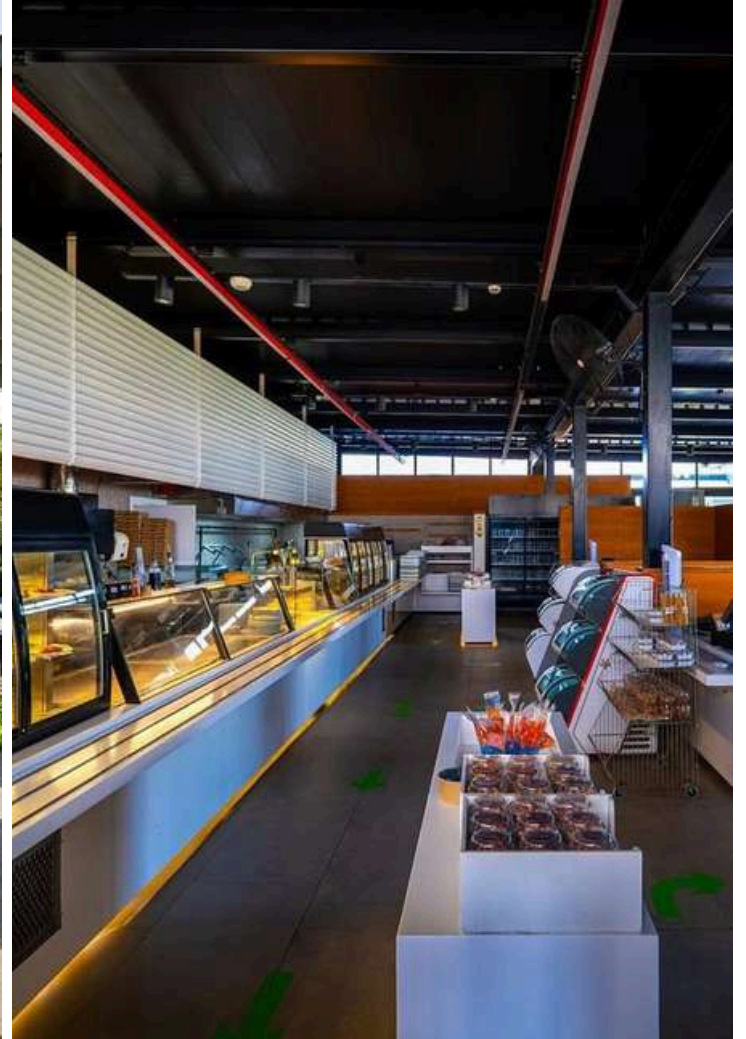
## Dondurma ve Midye Büfeleri: Mevsimsel Lezzetler

Yaz aylarında yoğun ilgi gören dondurma satış büfesi, zengin çeşitleriyle Yasemin Kafe'nin enerjisini artırıyor. Yaz sezonunda haftanın 7 günü 12.00-24.00 saatleri arasında hizmet veriyor.

Tarım ve Orman Bakanlığı onaylı, hijyen koşullarına uygun şekilde hazırlanan ürünlerin sunulduğu midye satış büfesi ise haftanın 7 günü 12.00-24.00 saatleri arasında açık.

## Bostanlı'da Erişilebilir Bir Sosyal Yaşam Alanı

Yasemin Kafe; geniş kapasitesi, farklı konseptlerdeki bölümleri, zengin ürün çeşitliliği ve konum avantajıyla Bostanlı'da misafirlerine konforlu, erişilebilir ve keyifli bir yeme-içme deneyimi sunmayı sürdürüyor.



# İZBAN'da bisikletli yolcuya destek: Her gün, her saat ücretsiz

İZBAN, çevre dostu ulaşımı güçlendirmek ve bisiklet kullanımını teşvik etmek amacıyla, bisikletli yolcularına haftanın her günü ve günün her saatinde hiçbir ek ücret almadan hizmet sunuyor. 2025 yılında 120.103 bisikletli yolcu İZBAN istasyonlarından geçiş yaptı.

## Bisikletinizle İZBAN'a Binmek Çok Kolay

Bisikletli yolcular, yalnızca kendi biniş ücretini ödeyerek; trenlerin ilk ve son vagonlarında bulunan işaretli kapılardan giriş yapıp yolculuk edebiliyor. Böylece bisiklet, günlük ulaşımın pratik bir parçasına dönüşüyor; hem kent içi hareketlilik artıyor hem de karbon ayak izi azalıyor.

## Güvenlik ve Konfor İçin Kapasite Sınırlaması

Yolcu güvenliği ve seyahat konforu için her tren setinin başında ve sonunda bulunan sahanlıklara en fazla iki bisikletli yolcu kabul ediliyor. Buna göre İZBAN;

- Tekli setlerde: 4 bisikletli yolcu,
- İkili setlerde: 8 bisikletli yolcu,
- Üçlü setlerde: 12 bisikletli yolcu

kapasitesiyle bisikletli yolcularını misafir edebiliyor.

## Kurallara Uyum, Herkes İçin Rahat Bir Yolculuk

Tüm yolcuların güvenli ve konforlu seyahat edebilmesi için, bisikletle yolculuk kurallarına uymak önem taşıyor. İZBAN, istasyon girişlerinde ve internet sitesinde yer alan bilgilendirmelerle bisikletli yolcularını yönlendiriyor; kurallara gösterilen özen, yolculuğu herkes için daha akıcı ve güvenli hale getiriyor.





# Sağlıklı Bir Körfez İçin Bir Adım Daha

İzmir Büyükşehir Belediyesi Çevre Koruma ve Kontrol Dairesi Başkanlığı, İZDENİZ, İZPA ve İZSU iş birliğiyle **26-28 Mart 2026** tarihlerinde “**Sağlıklı Bir Körfez İçin Bir Adım Daha**” başlığıyla Alsancak Tarihi Havagazı Fabrikası’nda düzenlenen **İzmir Körfez Konferansı**, ulusal ve uluslararası düzeyde çok sayıda uzmanı bir araya getirdi. Konferansın ortak gündemi İzmir Körfezi ve geleceğiydi. İzmirli için yalnızca bir deniz parçası olmanın ötesinde, yaşam kültürünü, alışkanlıkları ve hatta kent ruhunu şekillendiren Körfez için bilim dünyasının önemli isimleri görüş ve çözüm önerilerini paylaştı.

İzmir Körfezi’nin geleceğine yönelik bilimsel yaklaşımlar konferansta kapsamlı şekilde ele alındı. Zararlı alg patlamalarından organik çökeltilere kadar pek çok kritik başlık değerlendirilirken, doğal temizlik yöntemlerinden biyoteknolojik uygulamalara uzanan geniş bir çözüm yelpazesi sunuldu.

## Türkiye’den ve Dünyadan Uzmanlar Aynı Masada

Ege Üniversitesi, Dokuz Eylül Üniversitesi, Manisa Celal Bayar Üniversitesi, İstanbul Üniversitesi ve Recep Tayyip Erdoğan Üniversitesi’nden akademisyenlerin yanı sıra; ABD Ulusal Zararlı Alg Patlamaları Ofisi Direktörü **Prof. Dr. Donald Anderson**, Japonya Civil Engineering Research Institute for Cold Regions’tan **Dr. Nobuharu Inaba**, Berlin Teknik Üniversitesi’nden **Prof. Dr. Ferdinand L. Hellweger** ve İskoçya Deniz Bilimleri Derneği’nden (SAMS) Direktör Yardımcısı **Prof. Dr. Keith Davidson** ile **Anita Flores Lenoro** da kendi ülkelerindeki benzer çevresel sorunlara dair deneyimlerini ve bilimsel bulgularını paylaştı.





## Başkan Tugay: "Doğru Bilgi ve Kararlı Mücadele"

Konferansın ikinci günü, İzmir Büyükşehir Belediye Başkanı **Dr. Cemil Tugay**'ın açılış konuşmasıyla başladı. Başkan Tugay, Körfez'in mevcut durumuna ilişkin kamuoyunda yeterli ve doğru bilgi bulunmadığına dikkat çekerek, farklı kesimlerden gelen çelişkili açıklamaların algı karmaşasına neden olduğunu vurguladı.

Gediz Nehri başta olmak üzere birçok akarsuyun taşıdığı kirliliğin Körfez'e ulaştığını belirten Tugay, bu durumun bilimsel verilerle açıkça ortaya konduğunu ifade etti. Körfez'de biriken atıkların zamanla dipte çökerek ciddi bir çevresel yük oluşturduğunu dile getirdi.

Konuşmasında alg patlamaları, balık ölümleri ve deniz faaliyetlerinden kaynaklı kirliliğe de değinen Tugay, "Sağlıklı Körfez" hedefi doğrultusunda yürütülen çalışmalara dikkat çekti. Arıtma kaynaklı kirliliğin önlendiğini vurgulayan Tugay, İzmir tarihinin en kapsamlı dip tarama çalışmalarının sürdüğünü belirterek, bugüne kadar **1 milyon tondan fazla dip çamurunun çıkarıldığını** ve çalışmaların kararlılıkla devam edeceğini ifade etti.

## Sahadaki Çalışmalar Paylaşıldı

Konferansta Körfez temizliği kapsamında yürütülen çalışmalar; İZDENİZ, İZSU ve Deniz Koruma Şube Müdürlüğü yöneticileri tarafından da katılımcılarla paylaşıldı. İZDENİZ Genel Müdürü **Gökhan Marım** modifiye kil uygulamalarını, İZSU Çevre Koruma ve Kontrol Dairesi Başkanı **Güzin Özbaş** kirliliğin önlenmesine yönelik çalışmaları, Deniz Koruma Şube Müdürü **Hasan Tuna** ise hayata geçirilen projeleri aktardı.



## İZDENİZ: "Sağlıklı Körfez, gelecek kuşaklara borcumuz"

İZDENİZ olarak İzmir Büyükşehir Belediyesi çatısı altında ilgili tüm kurum ve birimlerle birlikte "Sağlıklı Körfez" hedefi doğrultusunda çalışmayı sürdürüyoruz. Körfez'in sağlığı; çevresel süreçlerin doğru yönetildiğinin en güçlü göstergelerinden biri. Gelecek kuşaklara temiz, canlı ve sürdürülebilir bir Körfez bırakmak ise ortak sorumluluğumuz.



## Körfez'in Temizliği İçin Takviye Güç

İzmir Büyükşehir Belediyesi, Körfez'deki temizlik çalışmalarını güçlendirmek amacıyla İZDENİZ bünyesine beş yeni amfibi temizlik aracı kazandı. Hem denizde hem de karada hareket edebilen bu paletli araçlar; yüksek manevra kabiliyetleri sayesinde sığ ve ulaşılmaz güç kıyı bölgelerinde etkin görev yapacak. Araçların ön kısmında yer alan süzgeç tipi kepçe sistemi, su yüzeyindeki deniz marulu ve benzeri organik materyallerin hızla toplanmasını sağlıyor.

Hâlihazırda hizmet veren iki araca eklenen bu beş yeni takviyeyle birlikte filonun gücü artarken, özellikle deniz suyu seviyesinin düştüğü dönemlerde yüzeye çıkan organik birikintilere anında müdahale edilebilecek. Su seviyesi yeniden yükselmeden önce gerçekleştirilen bu kritik temizlik operasyonları; toplanmayan materyallerin parçalanarak mikro alg patlamalarına yol açmasını engelleyecek ve Körfez'in ekolojik dengesinin korunmasında kilit bir rol oynayacak.



# İzmir Teleferik'te Yıllık Planlı Bakım Tamamlandı

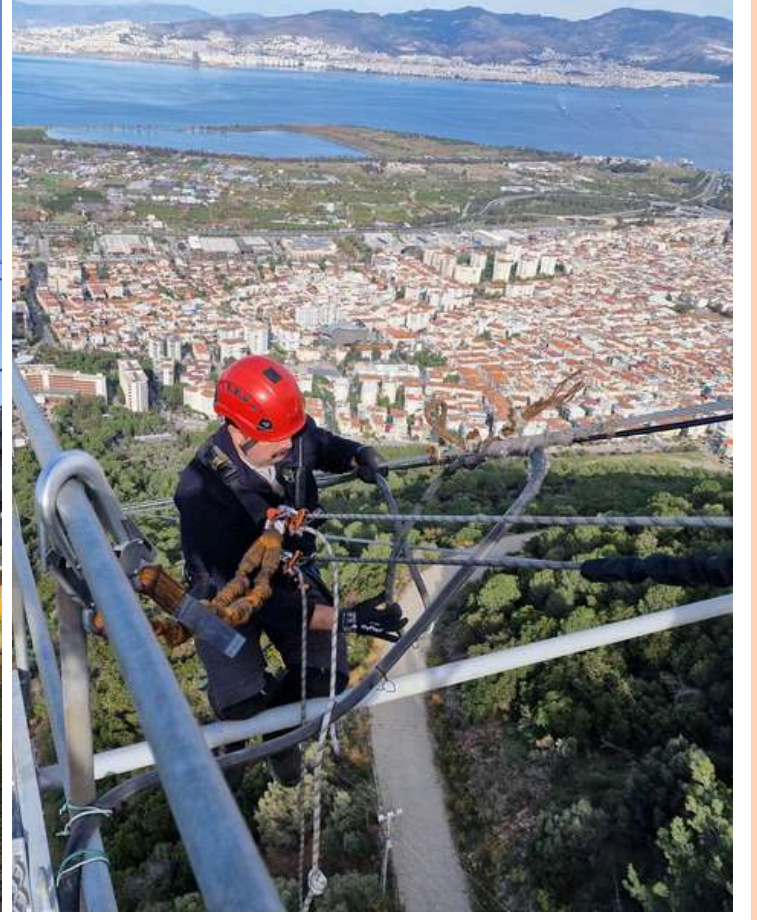


İZULAŞ tarafından işletilen İzmir Teleferik Tesisi, yolcu güvenliği ve hizmet kalitesinin sürdürülebilirliği için her yıl düzenli olarak yapılan planlı periyodik bakım sürecine girdi. 2 Mart 2026 itibarıyla başlayan çalışmalar kapsamında tesis geçici olarak hizmete kapatıldı. Bakımın ardından teleferik, kapsamlı testlerden geçirildi ve yeniden İzmirliyle buluştu.

## Güvenli ve Uzun Ömürlü İşletim İçin Planlı Bakım

Teleferikte yürütülen periyodik bakım; sistemin güvenli, verimli ve uzun ömürlü çalışmasını sağlamak amacıyla ulusal ve uluslararası standartlara uygun biçimde planlanıyor ve uzman ekipler tarafından uygulanıyor. Bu süreç, hem teknik güvenilirliği hem de yolcu konforunu güçlendiren en önemli adımlardan biri.





## Bakım Kapsamında Neler Yapılıyor?

Yıllık bakım sürecinde mekanik sistemlerde yer alan kayış, kasnak, makara, redüktör, şaft, yataklama ve aktarma ekipmanlarının kontrol, bakım ve gerekli parça değişimleri gerçekleştiriliyor. Bununla birlikte:

- Tahrik grupları, terazi makaraları, hat açma makaraları, manyetik fren sistemleri ve kardan şaft bileşenlerinde yapılan uygulamalarla işletme sürekliliği ve performans güçlendiriliyor,
- Metal yorgunluk testleri, MRT-NDT kontrolleri, klem kuvvet kaydırma testleri ile sensör kontrol ve temizlik çalışmaları titizlikle yürütülüyor,
- Hat güvenliğinin temel unsurlarından olan taşıyıcı direklerin kontrol ve bakımları yapılıyor,
- Taşıyıcı görev üstlenen kabinlerde bakım, kontrol ve yenileme çalışmaları tamamlanıyor,
- Elektrik ve enerji altyapısı bakım ve modernizasyonla güçlendiriliyor; trafo, jeneratör, asansör ve yangın su hidrofor sistemlerinin bakımları yapılıyor,
- ADP hücrelerinde akım-gerilim ölçümleri ile faz dengeleme işlemleri gerçekleştiriliyor,

Genel mekanik bakım ve onarımların ardından kapsamlı temizlikle süreç tamamlandı; tesis, yeniden açılmadan önce uluslararası güvenlik standartlarına uygun testlerden geçirildi.

## Bakım Sonrası Teleferik, Yine İzmir'i Yukarıdan İzlettirecek

Planlı bakımın tamamlanmasının ardından teleferik yeniden hizmete açıldı; ziyaretçilerini İzmir'in panoramik manzarasına karşı keyifli bir deneyim bekliyor. Seyir terasları, seyir dürbünleri ve doğayla iç içe mesire alanlarıyla teleferik, yaklaşık 6 dakikalık yolculuğunda güvenli ve konforlu bir rota sunmaya devam edecek.

İZULAŞ, bakım sürecini Avrupa Birliği standartlarına uygun biçimde yürüterek tesisi yeniden İzmirliyle buluşturdu. İzmir Teleferik Tesisi, 01.04.2026 tarihinde yeniden hizmete açıldı. Teleferik, açılışın ardından rutin çalışma gün ve saatlerine göre hizmet vermeye devam ediyor.

Tesisimiz pazartesi günleri hariç, her gün 11.30 - 18.00 saatleri arasında ziyarete açıktır. Girişlerde kredi kartı veya İzmirim Kart kullanılabilir.

# İZPA'dan İzmir'in "Çocuk Haritası": Hangi İlçe Ne Durumda?

İzmir Planlama Ajansı (İZPA), **Mercek İzmir** programı kapsamında kentin çocuklara yönelik mekânsal analizini yaptı. Çalışma; ilçeler arasındaki **çocuk nüfusu, eğitim alanı ve yeşil alan** dengesizliklerini verilerle ortaya koyarak, çocuk odaklı planlama için güçlü bir yol haritası sundu.

## En Çok Çocuk Buca'da; Oran Olarak Torbalı Önde

Verilere göre İzmir'de **en fazla çocuk nüfusuna sahip ilçe Buca: 93.098** çocuk. Buca'yı **Karabağlar (86.505)** ve **Bornova (76.244)** izliyor.

Ancak çocuk nüfusunun ilçe nüfusuna oranına bakıldığında tablo değişiyor. **Çocuk oranının en yüksek olduğu ilçe Torbalı (%22,15)** olurken, onu **Menemen (%21,39)** ve **Kınık (%21,08)** takip ediyor. Bu veri, çocuk nüfusunun yoğunlaştığı ilçelerde hizmet planlamasının daha kritik hale geldiğini gösteriyor.

## Eğitim ve Oyun Alanlarında Belirgin Farklar

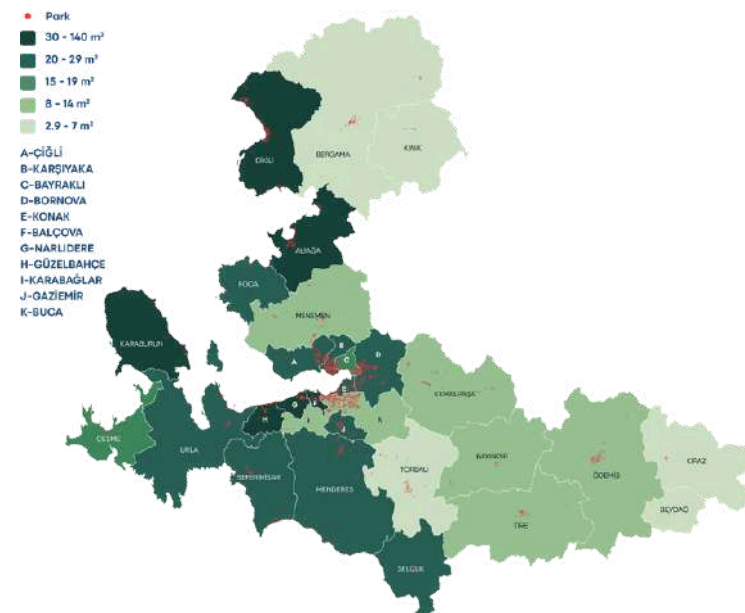
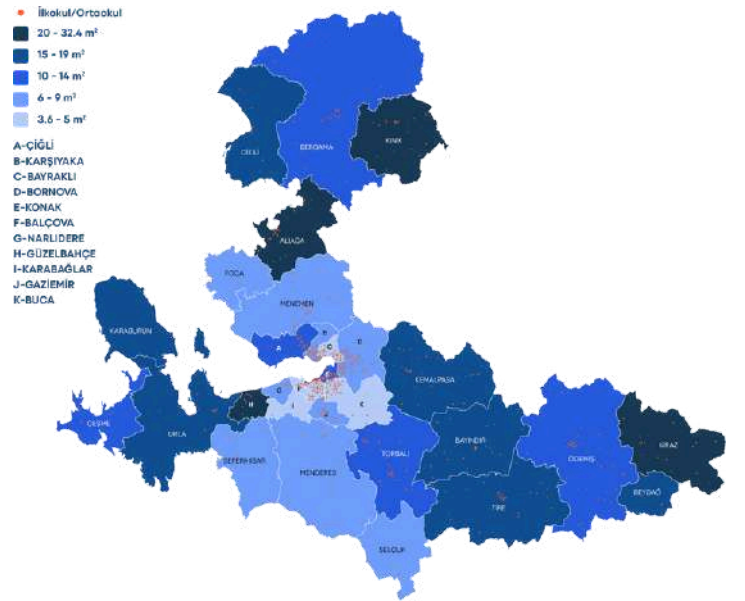
Çalışma, ilçelerde çocukların eğitim ve oyun alanlarına erişiminde ciddi farklılıklar olduğunu ortaya koyuyor.

**Çocuk başına düşen ilkokul ve ortaokul alanında** en avantajlı ilçe **Kiraz (32,37 m<sup>2</sup>)**. Kiraz'ı **Aliağa (31,33 m<sup>2</sup>)** ve **Kınık (24,01 m<sup>2</sup>)** izliyor. Listenin son sıralarında ise **Balçova (3,61 m<sup>2</sup>)**, **Karabağlar (3,77 m<sup>2</sup>)** ve **Bayraklı (4,72 m<sup>2</sup>)** yer alıyor.

**Çocuk başına düşen park alanında** ise **Dikili (140,02 m<sup>2</sup>)** ve **Güzelbahçe (114,51 m<sup>2</sup>)** açık ara önde. Bu ilçeleri **Balçova (95,66 m<sup>2</sup>)**, **Aliağa (51,10 m<sup>2</sup>)** ve **Karaburun (34,86 m<sup>2</sup>)** takip ediyor. Öte yandan çocuk başına düşen park alanının en düşük olduğu ilçeler **Beydağ (2,87 m<sup>2</sup>)**, **Kınık (3,16 m<sup>2</sup>)** ve **Kiraz (4,62 m<sup>2</sup>)** olarak öne çıkıyor.

## Veriye Dayalı Gelecek Planlaması

İZPA'nın analizi, İzmir'de çocuklara yönelik mekânsal eşitsizliklerin ilçe ölçeğinde görünür hale gelmesine imkân tanıyor. Bulgular; çocuk nüfusunun yoğun olduğu ancak eğitim ve açık-yeşil alan kapasitesinin sınırlı kaldığı ilçelerde öncelikli müdahale alanlarına işaret ediyor. Bu çerçevede, çocukların eğitim, oyun ve kamusal alanlara erişimini artıracak planlama kararlarının **veri temelli** bir yaklaşımla ele alınması; çocuk odaklı kent politikalarının güçlenmesi açısından önemli bir adım olarak değerlendiriliyor.





## World Café İzmir’de Söz Çocukların

**İzmir Planlama Ajansı (İZPA), Vizyon 2074 hedefleri doğrultusunda yürüttüğü katılımcı planlama çalışmalarında bu kez sözü çocuklara bıraktı.**

World Café İzmir-Kent Buluşmaları kapsamında bir araya gelen çocuklar, hayallerindeki İzmir’i fikirlerini kaleme dökerek ve resimlerle anlattı.

İzmir’in 1/25.000 ölçekli Nazım İmar Planı çalışmaları kapsamında İZPA tarafından düzenlenen World Café İzmir-Kent Buluşmaları’nda söz, kentin gelecekteki asıl sahipleri olan çocuklara verildi.

“Çocukların Kenti ve Gelecek” temasıyla gerçekleşen buluşmada minik kentliler; kente dair beklentilerini, gelecek vizyonlarını ve hayallerindeki oyun ve yaşam alanlarını resim, yazı ve sözlerle ifade etti.



# Geleceğe Açılan İki Kapı: Deneyimle Keşfet, Üreterek Öğren

İzmir Inovasyon ve Teknoloji A.Ş., çocukların ve gençlerin teknolojiyle ilişkisini “kullanan” olmaktan çıkarıp deneyimleyen, anlayan ve üreten bir öğrenme yolculuğuna dönüştürüyor. Kent genelinde kurulan VR deneyim alanlarıyla merak duygusu güçlenirken; Bilim ve Teknoloji Atölyeleri’nde robotik kodlama ve STEM temelli eğitimlerle bu merak üretime evriliyor.

## Deneyimle Başlayan Merak

Kent genelinde düzenlenen etkinliklerde kullanılan VR (sanal gerçeklik) teknolojisi, çocukların teknolojiyle ilk temasını güçlendiren etkili bir araç haline geldi. Özellikle Anıtkabir temalı içerikler sayesinde katılımcılar, tarihsel bir değeri uzaktan izlemek yerine, adeta içinde yer alarak deneyimleme fırsatı buluyor. Bu deneyim, teknolojiyle kurulan bağı yalnızca “yenilik” duygusuna değil; aynı zamanda anlam ve duygusal bağ kurmaya da taşıyor.

İzmir’in farklı ilçelerinde gerçekleştirilen etkinliklerde, sosyal sorumluluk yaklaşımıyla farklı ihtiyaç gruplarındaki çocukların ve gençlerin de bu alanlara erişebilmesi sağlanıyor. Böylece teknoloji, herkes için erişilebilir bir öğrenme kapısına dönüşüyor.





## Üretimle Derinleşen Öğrenme

Deneyimle başlayan bu yolculuk, Bilim ve Teknoloji Atölyelerinde üretime evriliyor. Robotik kodlama eğitimleriyle desteklenen çocuklar; yalnızca bilgi tüketen değil, problem çözen, tasarlayan ve geliştiren bireyler olarak ilerliyor.

Bu yaklaşımın somut çıktılarında biri olan İzmir Büyükşehir Belediyesi Evreka Takımı, çocukların bilimsel merakını rekabetçi ve üretken bir zemine taşıyor. İzmir İnovasyon ve Teknoloji A.Ş.'nin paydaşlığıyla güçlenen bu yapı sayesinde öğrenciler, geliştirdikleri projeleri turnuva ve yarışma ortamlarında test etme imkânı buluyor.

STEM temelli eğitim modeliyle çocuklar; sistem düşüncesinden 3D modellemeye uzanan geniş bir alanda beceri kazanırken, öğrendiklerini doğrudan uygulamaya dönüştürüyor. Böylece öğrenme, sınıfın dışına taşarak gerçek dünyayla buluşuyor.

## Fırsat Eşitliğinden Geleceğe

İzmir genelinde yaygınlaşan atölye yapıları ve çok merkezli öğrenme modeli, çocukların yaşadıkları bölgeden bağımsız olarak bilim ve teknolojiye erişimini güçlendiriyor. Erken yaşta fırsat eşitliğini destekleyen bu yaklaşım, aynı zamanda kentin geleceğine yapılan en güçlü yatırımlardan biri olarak öne çıkıyor.

İzmir İnovasyon ve Teknoloji A.Ş., çocukların "buldum" dediği o anları çoğaltmak için çalışmayı sürdürüyor. Çünkü gelecek; merak eden, deneyimleyen ve üreten çocukların ellerinde yükseliyor.





# İzmir'in Yarınlarına Güvenli Süt: 100. Yıl Bayındır Süt İşleme Tesisi

## Çocuklar İçin Güvenli Gıda Önceliği

İzmir Büyükşehir Belediye Başkanı Dr. Cemil Tugay'ın çocukların sağlıklı ve güvenli gıdaya erişimine verdiği önem doğrultusunda, sosyal destek çalışmaları titizlikle sürdürülüyor. Süt Kuzusu Projesi bu yaklaşımın en somut örneklerinden biri. İZTARIM A.Ş., sahip olduğu modern üretim altyapısıyla projenin üretim ayağını güvenli ve planlı biçimde yürütüyor; kamu kaynaklarının verimli kullanımını esas alan bu hizmetin sahadaki karşılığını güçlendiriyor.

## Güvenli Gıdada Güçlü İş Birliği

Projenin sürdürülebilirliği, yerel üretim gücü ve kurumlar arası koordinasyonla sağlanıyor. Projenin yüklenicisi Tire Süt Kooperatifi'nden temin edilen çiğ inek sütleri, Bayındır'daki tesise ulaştırılarak yüksek hijyen standartlarında işleniyor. Sosyal Hizmetler Dairesi Başkanlığı tarafından belirlenen dezavantajlı gelir grubundaki ailelere ulaştırılacak sütler, çocukların sağlıklı büyüme sürecine katkı sunmak amacıyla titizlikle hazırlanıyor.



## 2,4 Milyon Paketlik Planlama

15 Mart 2026 - 30 Ağustos 2026 dönemini kapsayan üretim planlaması, İZTARIM'ın operasyonel kapasitesini ortaya koyuyor:

- Günlük kapasite: Modern hatlarda günlük 25.000-30.000 paket (1 litrelik UHT süt)
- Toplam hedef: Sözleşme dönemi boyunca 2.400.000 paket Süt Kuzusu üretimi
- UHT güvencesi: İleri teknoloji UHT (Ultra High Temperature) sistemiyle işlenen sütler, besin değeri koruyacak şekilde güvenli koşullarda paketleniyor.

## Süt Kuzusu'ndan İZMAR'a: Aynı Kalite Standardı

100. Yıl Bayındır Süt İşleme Tesisi, yalnızca Süt Kuzusu projesinin değil; İzmir'in güvenilir süt ürünleri ihtiyacının da önemli merkezlerinden biri. Tesiste, Süt Kuzusu için yürütülen üretim sürecinin yanı sıra İZMAR markasıyla raflara sunulan UHT süt, kaymaklı yoğurt, ayran, taze kaşar peyniri, tereyağı ve taze beyaz peynir gibi temel ürünler de aynı kalite ve hijyen standartlarıyla üretilmeye devam ediyor.

İzmir Büyükşehir Belediyesi, dezavantajlı gruplar başta olmak üzere tüm vatandaşların sağlıklı gıdaya erişimini bir sorumluluk olarak görüyor. İZTARIM A.Ş. de bu sorumluluğun üretim tarafında, çocukların sağlıklı yarınlara güvenle destek olmayı sürdürüyor.



BİZE ÇOK  
ÇALIŞMAK  
YAKIŞIR



İZMİR  
BÜYÜKŞEHİR  
BELEDİYESİ

Dr. Cemil Tuğay

İZMİR BÜYÜKŞEHİR BELEDİYE BAŞKANI