

İZMİR
BÜYÜKŞEHİR
BELEDİYESİ
2008 MALİ YILI
PERFORMANS
PROGRAMI

İLETİŞİM BİLGİLERİ

İzmir Büyükşehir Belediyesi

Cumhuriyet Bulvarı No: 1 Konak İzmir

Telefon 232. 482 1170

Faks 232. 446 4818

www.izmir.bel.tr

Hemşeri İletişim Merkezi
232. 441 4646

■ ÜST YÖNETİCİNİN SUNUŞU

Günümüzde toplumsal yapı ve ilişkileri derinden etkileyen, hızlı bir değişim ve dönüşüm yaşanmaktadır. Bu hızlı değişimler, tüm kurum ve kuruluşları etkili önlemler almaya zorlamaktadır.

Çağdaş kamu yönetimi anlayışı; stratejik planlama, performans ve kalite yönetimi gibi tekniklerin bir arada ve tutarlı bir şekilde uygulanmasını gerektirmektedir. Başarıyı arttırmanın ve sürekli kılmanın yolu, etkili ve kalıcı çözümler üretmekten geçer.

İzmir Büyükşehir Belediyesi olarak, etkin, verimli ve kaliteli hizmet üretiminin iki önemli adımının stratejik yönetim ve performans yönetimi olduğu görüşündeyiz. Bu nedenle; Belediyemiz performans programı, yasaların getirdiği bir zorunluluk olmaktan çok, halkımıza daha iyi ve verimli hizmet üretmek amacıyla yapılmıştır.

5018 sayılı Kamu Mali Yönetimi Kontrol Kanunu'nda Stratejik Planlama ve Performans Esaslı Bütçelemeye ilişkin esaslar düzenlenmiş olup, 2008 yılı bütçesine esas olmak üzere 2008 Mali Yılı Performans Programı hazırlanmıştır..

Dünya ve ülkemiz değişirken, İzmir onurlu ve saygın yerini, çağdaş kent bilinci ile koruyacak ve geliştirecektir. Amacımız, hepimize yaşamaktan mutluluk duyacağımız bir kenti armağan etmektir. Biz, bu kararlılıkla ve bilinçle çalışıyoruz. Çünkü kentler onlara sahip çıkanlarıdır.

Bu programın yapılacak çalışmalara ışık tutması , bilgi birikimi ve deneyimlerimize katkı sağlamasını diler ,emeği geçen tüm çalışma arkadaşlarıma teşekkür ederim.

Aziz KOCAOĞLU
İzmir Büyükşehir Belediye Başkanı

| | |
|--|----|
| İÇİNDEKİLER | |
| ÜST YÖNETİCİ SUNUŞU | |
| I-GENEL BİLGİLER | 5 |
| A-Misyon ve Vizyon | 5 |
| B-İdareye İlişkin Bilgiler | 6 |
| 1)İzmir Büyükşehir Belediyesi Tarihsel Süreci | 6 |
| 2) Mevzuat | 9 |
| 3)Teşkilat Yapısı | 20 |
| 4)Yönetim ve İç Kontrol Sistemi | 21 |
| a)Yönetim Sistemi | 21 |
| b)İç Kontrol Sistemi | 22 |
| 5)Bilişim Sistemi | 23 |
| C- İnsan Kaynakları ve Fiziki Kaynaklar | 23 |
| 1)İnsan Kaynakları | 23 |
| 2)Fiziki Kaynaklar | 25 |
| a)Teknik Altyapı | 25 |
| b)Taşınmazlar | 26 |
| D- Temel Politikalar ve Öncelikler | 27 |
| E- Faaliyetlere İlişkin Bilgi ve Değerlendirmeler | 27 |
| 1)Yönetim | 27 |
| 2)Çevre Koruma Ve Çevre Sağlığı | 28 |
| 3)İmar Kentsel Koruma Ve Tasarım | 31 |
| 4)Kentsel Altyapı | 33 |
| 5)Ulaşım | 34 |
| 6)Sağlık | 35 |
| 7)Kültür, Eğitim, Spor, Sosyal Hizmetler Ve Halkla İlişkiler | 36 |
| 8)Turizm, Fuarçılık Ve Dış İlişkiler | 38 |
| 9)İtfaiye Ve Afet Yönetimi | 39 |
| 10)Bilgi Ve İletişim Teknolojileri | 40 |
| 11)Yeşil Alanlar, Rekreasyon Alanları, Parklar | 40 |
| 12)Enerji | 41 |
| 13)Bütçe Ve Satınalma | 41 |
| II-PERFORMANS BİLGİLERİ | 42 |
| A-Stratejik Amaç ve Hedeflere İlişkin Bilgiler | 42 |
| 1)Öncelikli Stratejik Amaç ve Hedefler | 42 |
| 2)Önceki Yıllar Hedefleri ve Sapmalar | 49 |
| B- Performans Hedeflerine İlişkin Açıklamalar | 49 |
| C- Performans Tablosu | 56 |
| III-BÜTÇE BİLGİLERİ | 65 |

■ I-GENEL BİLGİLER

■ A-Misyon ve Vizyon

Misyon

Tarihi ve kültürel değerleri koruyarak, yaşanabilir bir çevre, hızlı ve güvenilir bir ulaşım, planlı bir yerleşim, sistemli alt yapı, duyarlı kentsel dönüşüm hareketi ile kentlilik bilinci oluşturmuş, bilgi ve teknolojiyi etkin yöneten, katılımcı, şeffaf ve her işin merkezine 'insanı' koyan yönetim anlayışından hareket ederek, çağdaş belediyeçilik hizmeti sunmak.

Vizyon

İzmir Kent Vizyonu

Kentlilik bilincine sahip, turizm, ticaret ve yüksek teknolojide öncü, Akdeniz'in kültür ve sanat merkezi liman kenti olmak.

İzmir Büyükşehir Belediye Vizyonu

Uygarlıkların mirasını yaşatan, doğayı koruyan, bilgiyi esas alan yönetim anlayışıyla, kentli ile geleceğin İzmir'ini kuran çağdaş, güvenilir belediye olmak.

İlkelerimiz

- Güvenilirlik
- Karar alma, uygulama ve eylemde şeffaflık ve açıklık
- Doğaya, tarihi dokuya ve insana saygı
- Katılımcı ve paylaşımcı bir yönetim
- Adalet ve tarafsızlık
- Sosyal belediyeçilik anlayışı
- Gelişmeye açık, öğrenen ve öğreten, çözüm üreten bir kurum
- Kaynakların ve zamanın etkin, verimli kullanılması
- Teknolojiyi kullanarak yenilikleri takip etmek, değişimi yönetmek
- Güler yüzlü ve yapıcı anlayış
- Çalışan ve vatandaş memnuniyeti

■ B-İdareye İlişkin Bilgiler

■ 1)İzmir Büyükşehir Belediyesi Tarihsel Süreci

Kentsel hizmet kurumu olarak belediyeler, 1850’li yıllardan itibaren ticaretin yoğun yaşandığı ve nüfusu fazla olan liman kentlerinde kurulmaya başlanmıştır. Bu dönemde belediyeler, daha çok ticari akışı sağlayacak, alt yapı hizmetlerini üretecek bir araç olarak görülmüşlerdi. 19. yüzyıl içerisinde İzmir’in bir liman kenti olması, ticaretin yoğun olarak yaşanması ve nüfus fazlalığı ulaşımdan altyapıya, sağlık, imar ve iskan işlerine değin ihtiyaçları da gündeme getirmiş ve belediye kurulması talebini ortaya çıkarmıştır.

İzmir’de belediyenin kurulması ile ilgili ilk girişim, İzmir’de yaşayan ecnebi tüccarlardan gelmiştir. 1866 yılından itibaren, kentte bir belediye örgütü kurulması yolunda talepte buldukları anlaşılmaktadır. 1867 yılında Osmanlı Hükümeti, kentin büyüklüğünü, ticari önemini değerlendirmiş ve kentin sokak ve çarşılarının bakımsızlığını göz önünde bulundurarak, bir belediye örgütünün ve meclisinin kurulmasını kararlaştırmıştır. Bir yıl sonra 1868 yılında İzmir’de belediye kurulmuştur. Belediye meclisinde yabancı tüccarların üye sıfatıyla yer alması yerel ve yabancı tüccarlar arasında çıkar çatışmalarına yol açmıştır.

İzmir’de belediyenin düzenlenme ihtiyacını gören Vali Ahmet Hamdi Paşa’nın girişimiyle, belediye riyasetine reis olarak Yenişehirizade Hacı Ahmet Efendi’yi tayin etmiş ancak kısa bir süre sonra belediye hakkındaki yetkinsizliği anlaşılacak görevden alınmıştır. Diğer yandan; 5 Ekim 1877 tarihinde yürürlüğe giren Vilayetler Belediye Kanunu ile her kırkbin kişi için bir belediye kurulması maddesince İzmir’de belediye, 1879 yılında iki farklı belediye dairesine ayrılmıştır. Birinci Daire-i Belediye Müslüman ve Yahudi Mahalleleri üzerinde faaliyet gösterirken, İkinci Daire-i Belediye, Ecnebi, Levanten, Rum ve Ermeni yerleşim bölgelerini kapsamaktaydı. Şehirde yapılan bu bölünme, sadece etnik ayrımı değil belediyenin bütçelerinde ve hizmet anlayışında da farklılıkların doğmasına yol açmıştır. İzmir Belediyesi’nde görülen bu ikilik devlet yöneticilerinin de dikkatini çekmiş olacak ki, 1890 yılında Birinci Daire feshedilerek şehrin tüm belediye birimleri tek elde toplanmıştır.

Belediye’nin kurumsallaşması yolunda önemli bir yer tutan Belediye Reisi Eşref Paşa’dır. Öyle ki; İzmir Belediyesi örgütsel olarak gelişmiş, belediyeyi çeşitli kalemlere ayırmış, belediye gelirlerini düzenlemiştir. Ayrıca; ulaşım açısından yatırıma uygun belediye hizmetleri konusunda ilk adımlar atılmış, esnaf üzerinde büyük denetimler sağlanmış, sağlık ve temizlik konularında önemli gelişmeler kaydedilmiştir.

Kurtuluş Savaşı sonrasında İzmir’de Belediye, yangınla birlikte büyük bir çoğunluğu yanan kentin imarı konuları, göçler, ekonomik sorunları ve altyapı hizmetlerinin yaygınlaştırılması gibi önemli sorunlarla karşı karşıya gelmiştir.

1923-1930 yılları arasında, İzmir’de Belediye’nin hizmetleri son derece sınırlı olmuş, Gazi Bulvarı’nın açılması dışında önemli bir aşama kaydedememiştir. Ancak; 26 Şubat 1924 tarihli “Belediye Vergi ve Resimleri Kanunu” ile belediyenin mali olarak güçlenmesi sağlanmış; 16 Nisan 1924 tarihli “Umur-ı Belediye’ye Müteallik Ahkam-ı Cezaiye Kanunu” ile belediyeler yargı hakkına sahip olmuştur. 1925 yılında Ebniyeler Kanunu’nda belediye lehine yapılan bir düzenleme ile yangın yerlerinin imarında belediyelere kolaylık sağlanmıştır.

1931 yılında göreve gelen Belediye Reisi Behçet Uz ile birlikte İzmir, yeni ve çağdaş bir kent kimliğine kavuşmuştur. Kentin su ve kanalizasyon işleri büyük oranda halledilmeye çalışılmış, Bostanlı, Mersinli ve Güzelyalı bataklıklarının kurutulması ile bu alanların ağaçlandırması yoluna gidilmiş, park ve çocuk oyun alanları açılarak kentin hizmetine sunulmuştur. Yangın alanının temizlenmesi ile ilgili iki önemli oluşum, 1932’de yapılan Gazi Heykeli ve 9 Eylül Panayırları’dır. Yangından sonra ekonomik olarak büyük bir kayıp

yaşayan kente bir canlılık getirmesi bakımından 9 Eylül Panayırı'nın kurulması önemlidir. Diğer bir önemli atılım ise, Kültürpark'ın yapılmasıdır. Yangın alanının temizlenmesinden sonra, kentin akciğeri olarak tanımlanan bu yer, sergi alanları, sosyal ve eğlence mekânlarını bünyesinde toplamış ve İzmirli'lere kazandırılmıştır.

1941 yılında Ankara'ya milletvekili olarak giden Belediye Reisi Behçet Uz'un yerine, İzmir Belediye Reisi'ne Reşat Leblebicioğlu seçilmiştir. (1941-1949) Leblebicioğlu, II. Dünya Savaşı yıllarında zor bir dönemde belediyeyi maddi olarak ayakta tutmaya çalışmıştır. Döneminin önemli hizmetleri arasında yer vermemiz gereken Halkapınar bataklığının kurutulması ve Elektrik Su Havagazı Otobüs Tramvay İdaresi'nin kurulmasıdır. II. Dünya Savaşı döneminden sonra da sosyal ve kültürel çalışmalara hız kazandırmış ve bu bağlamda; İzmir'de ilk defa Belediye Bاندosu, Senfoni Orkestrası ile Şehir Tiyatrosu'nu kurmuştur.

1950 yılında göreve gelen Hulusi Selek'i, 1950 – 1954 yılları arasında görev yapacak olan, Cumhuriyet döneminin ilk hukukçu Belediye Başkanı Av. Rauf Onursal izler. 1954 – 1955 dönemi, Ege Üniversitesi'nin kurulduğu Dr. Selahattin Akçiçek dönemidir.

1955 – 1957 yılları arasında görev yapan Av. Enver Dünder Başar da, İzmir'in imarı için çalışmış ve 1957'de görevi Faruk Tunca'ya devretmiştir. 27 Mayıs 1960 bir dönemin kapandığını anlatan tarihtir ve göreve atama ile Sefa Poyraz gelir. Kısa bir süre sonra, yine atamayla 1960 – 1961 dönemi için Burhanettin Uluç gelir. 1962 – 1963 yıllarında Belediye Başkanı, daha sonra İzmir Valisi olan Enver Saatçigil'dir. İkiçeşmelik caddesinin genişletilmesi, Fuar Müdürlüğü binası ile Yenişehir'deki dönemin Balkanlar'da en büyük soğuk hava deposunun yapılması gibi çalışmalar bu dönemin ürünleridir. 1963'te görevi Rebii Başol üstlenmiş, özellikle sosyal yaşam projeleri gerçekleştirmiştir.

1966 – 1973 döneminde, “Asfalt Osman” olarak bugün de anımsanan Osman Kibar, asfaltsız sokak bırakmamak vaadini büyük ölçüde gerçekleştirmiştir.

İzmir'in Efsane Başkanlarından biri olan İhsan Alyanak, 1973 – 1980 arasında, özellikle çağdaş kent anlayışına uygun çalışmalar yapmıştır. Birçok cadde ve kavşak düzenlemesi, Konak Meydanı düzenlemesi, Konak Üst geçidi ve Konak Katlı Otopark yapımı, Hasan Tahsin Anıtı'nın açılması, sosyal konut projeleri, Eşrefpaşa Hastanesi'nden halkın ucuz biçimde yararlandırılması, Halkapınar Santral Garajının açılması ve “Düzenleme Satışları” ile TANSAS'ın temellerinin atılması bu dönemin dikkat çekici çalışmalarıdır. 12 Eylül 1980 darbesi bu dönemi sona erdirmiştir. 1980 – 1983 dönemi, atamayla gelen Cahit Güney ile geçmiştir. 1983 – 1984 yıllarının başkanı, yine atamayla göreve gelen Ceyhan Demir olmuştur.

1984'ten sonra, çıkan yasa doğrultusunda, belediyemizin adı İZMİR BÜYÜKŞEHİR BELEDİYESİ olarak anılmaya başlanmıştır.

1984 – 1989 döneminin Belediye Başkanı Burhan Özfatura, 1989 – 1994 döneminde Yüksel Çakmur'un Başkanlığından sonra, 1994 – 1999 yılları arasında yeniden görev almıştır. 1994 – 2004 yıllarında Ahmet Piriştina Belediye Başkanıdır ve 2004'te yeniden seçilir.

Belediyecilik, kente ve insanlara hizmette, tam anlamıyla bir bayrak yarışıdır.

Bugün o bayrağı “Kentler, onlara sahip çıkanlarıdır” diyen Başkan Aziz KOCAOĞLU taşımaktadır.

Kronolojik Sırayla İzmir Belediye Başkanları :

Yenişehirli Ahmet Efendi (1892),
Ragıp Paşa (1892-1893),
Yahya Hayati Paşa (1894-1895),
Eşref Paşa (1895-1907),
Tevfik Paşa (1908),
Ali Nazmi Bey (1908-1910),
Dr. Taşhoğlu Ethem (1911-1912),

Evliyazade Refik Bey (1913-1918),
Hacı Hasan Paşa (1919-1922),
Şükrü Kaya (1922-1924),
Uşakizade Muammer Bey (1924),
Aziz Akyürek (1924-1925),
Dr. Hulusi Alataş (1928-1930),
Sezai Göker (1930-1931),
Dr. Behçet Uz (1931-1941),
Reşat Leblebicioğlu (1941-1949),
Hulusi Selek (1950),
Rauf Onursal (1950-1954),
Dr. Selahattin Akçiçek (1954-1955),
Enver Dünder Başar (1955-1957),
Faruk Tunca (1957-1960),
Sefa Poyraz (1960),
Burhanettin Uluç (1960-1961),
Enver Saatçigil (1962-1963),
Rebii Başol (1963),
Osman Kibar (1963-1973),
İhsan Alyanak (1973-1980),
Cahit Günay (1980-1983),
Ceyhan Demir (1983-1984),
Burhan Özfatura (1984-1989),
Yüksel Çakmur (1989-1994),
Burhan Özfatura (1994-1999),
Ahmet Piriştina (1999-2004),
Ahmet Piriştina (2004),
Aziz Kocaoğlu (2004-Devam)

■ 2) Mevzuat

5216 sayılı Büyükşehir Belediyesi kanununun 2004 yılında devreye girmesi ile İzmir Büyükşehir Belediyesine 19 ilçe ve 38 ilk kademe belediyesi dahil olmuştur.

Görev alanlarının genişlemesi ve görevlerin çok sayıda yasal düzenlemelerle ilişkili olması, yasal yetki ve sorumlulukların belirlenmesini zorunlu kılmaktadır. Bu nedenle, stratejik planlama çalışmaları kapsamında eski ve yeni kanunlardan hareket edilerek, Büyükşehir Belediyelerinin yetkilerinin ve yükümlülükleri aşağıdaki formda ayrıntılı olarak gösterilmiştir. Yine aynı formda yeni kanun ile karşılaştırmalar yapılarak 3030 sayılı Büyükşehir Belediye Kanunu yetki ve sorumlulukları açısından farklılıklar ortaya çıkarılmaya çalışılmıştır. Ayrıca Büyükşehir Belediyesine görev veren diğer kanunlar da tabloda gösterilmiştir.

Büyükşehir Belediye Meclisi, Encümeni ve Belediye Başkanının görev yetki ve sorumlulukları da aynı düşünceden hareketle forma dökülmüştür.

Tablo-1 Büyükşehir Belediyelerinin Görevleri

| | 5216 s. K. | 3030 s. K. | Diğer Kanunlar |
|---|--|------------|--------------------------------------|
| İlçe ve ilk kademe belediyelerinin görüşlerini alarak büyükşehir belediyesinin stratejik planını hazırlamak | m.7/a | --- | --- |
| İlçe ve ilk kademe belediyelerinin görüşlerini alarak büyükşehir belediyesinin yıllık hedeflerini, yatırım programlarını ve bütçesini hazırlamak | m.7/a | m.6/A/a | --- |
| Büyükşehir belediye ve mücavir alan sınırları içinde nazım imar planını yapmak, yaptırmak ve onaylayarak uygulamak | m.7/b | m.6/A/b | -- |
| Bağlı belediyelerin hazırlayacakları uygulama imar planlarını ve plan değişikliklerini aynen veya değiştirerek onaylamak ve uygulamasını denetlemek | m.7/b (Değiştirerek onaylama yetkisi eklenmiştir) | m.6A/b | --- |
| Bağlı belediyelerin hazırlayacakları parselasyon planlarını ve imar ıslah planlarını aynen veya değiştirerek onaylamak ve uygulamasını denetlemek | m.7/b | --- | --- |
| Nazım imar planının yürürlüğe girdiği tarihten itibaren bir yıl içinde uygulama imar planlarını ve parselasyon planlarını yapmayan ilçe ve ilk kademe belediyelerinin uygulama imar planlarını ve parselasyon planlarını yapmak veya yaptırmak | m.7/b | --- | |
| Valinin koordinasyonunda il özel idaresi ile birlikte il çevre düzeni planını yapmak | --- | --- | 5302 sayılı İl Özel İdaresi K. m.6/3 |
| Bağlı belediyelerin imar uygulamalarını denetlemek, denetim sonucunda belirlenen eksiklik ve aykırılıkların giderilmesi için ilgili belediyeye üç ayı geçmemek üzere süre vermek, bu süre içinde eksiklik ve aykırılıklar giderilmediği takdirde eksiklik ve aykırılıkları gidermek | m.11/1, 2 | m.6/A/b | |
| Büyükşehir belediyesi tarafından belirlenen ruhsatsız veya ruhsat ve eklerine aykırı yapıları gerekli işlem yapılmak üzere ilgili belediyeye bildirmek; belirlenen imara aykırı uygulama, ilgili belediye tarafından üç ay içinde giderilmediği takdirde, 3194 sayılı İmar Kanununun 32 ve 42 nci maddelerinde belirtilen yetkilerini kullanmak | m.11/3 | --- | |
| Düzenli kentleşmeyi sağlamak, beldenin konut, sanayi ve ticaret alanı ihtiyacını | m.7/e | --- | 5393 s.K. m.69 |

| | | | |
|---|-------|---------|-------------------|
| karşılama amacıyla belediye ve mücavir alan sınırları içinde, özel kanunlarına göre korunması gerekli yerler ile tarım arazileri hariç imarlı ve alt yapı arsalar üretmek; konut, toplu konut yapmak, satmak, kiralamak ve bu amaçlarla arazi satın almak, kamulaştırma yapmak, bu arsaları trampa etmek, bu konuda ilgili diğer kamu kurum ve kuruluşları ve bankalarla iş birliği yapmak ve gerektiğinde onlarla ortak projeler gerçekleştirmek | | | |
| Kentin gelişimine uygun olarak eskiyen kent kısımlarını yeniden inşa ve restore etmek; konut alanları, sanayi ve ticaret alanları, teknoloji parkları ve sosyal donatılar oluşturmak, deprem riskine karşı tedbirler almak veya kentin tarihî ve kültürel dokusunu korumak amacıyla kentsel dönüşüm ve gelişim projeleri uygulamak | m.7/e | --- | 5393 s.K. m.73 |
| Afet riski taşıyan veya can ve mal güvenliği açısından tehlike oluşturan binaları insandan tahliye etmek ve yıkmak | m.7/z | --- | --- |
| Kanunlarla büyükşehir belediyesine verilmiş görev ve hizmetlerin gerektirdiği proje, yapım, bakım ve onarım işleriyle ilgili her ölçekteki imar planlarını, parselasyon planlarını ve her türlü imar uygulamasını yapmak ve ruhsatlandırmak, 775 sayılı Gecekondu Kanununda belediyelere verilen yetkileri kullanmak. | m.7/c | --- | --- |
| Büyükşehir belediyesi tarafından yapılan veya işletilen alanlardaki işyerlerine, büyükşehir belediyesinin sorumluluğunda bulunan alanlarda işletilecek yerlere ruhsat vermek ve denetlemek | m.7/d | m.6/A/p | -- |
| Büyükşehir ulaşım ana planını yapmak veya yaptırmak ve uygulamak; ulaşım ve toplu taşıma hizmetlerini planlamak ve koordinasyonu sağlamak | M7/f | m.6/A/c | --- |
| Büyükşehir içindeki toplu taşıma hizmetlerini yürütmek ve bu amaçla gerekli tesisleri kurmak, kurdurmak, işletmek veya işlettirmek. | m.7/p | m.6/A/g | --- |
| Büyükşehir sınırları içindeki kara ve denizde taksi ve servis araçları dahil toplu taşıma araçlarına ruhsat vermek | m.7/p | --- | --- |
| Kara, deniz, su ve demiryolu üzerinde işletilen her türlü servis ve toplu taşıma araçları ile taksi sayılarını, bilet ücret ve tarifelerini, zaman ve güzergahlarını belirlemek | m.7/f | m.7/6 | --- |
| Durak yerleri ile karayolu, yol, cadde, sokak, | m.7/f | m.6/A/c | --- |

| | | | |
|--|-------|---------|-------------------|
| meydan ve benzeri yerler üzerinde araç park yerlerini tespit etmek ve işletmek, işlettirmek veya kiraya vermek | | | |
| Kanunların belediyelere verdiği trafik düzenlemesinin gerektirdiği bütün işleri yürütmek. | m.7/f | m.6/A/c | --- |
| Kanunlarla il trafik komisyonlarına verilen yetkileri büyükşehir belediyesi sınırları içinde kullanmak | m.9/2 | --- | --- |
| Büyükşehir belediyesinin yetki alanındaki meydan, bulvar, cadde ve ana yolları yapmak, yaptırmak, bakım ve onarımını sağlamak | m.7/9 | m.6/A/c | --- |
| Kentsel tasarım projelerine uygun olarak bu yerlere cephesi bulunan yapılara ilişkin yükümlülükler koymak | m.7/g | --- | --- |
| İlan ve reklam asılacak yerleri ve bunların şekil ve ebadını belirlemek | m.7/g | m.18/e | --- |
| Meydan, bulvar, cadde, yol ve sokak ad ve numaraları ile bunlar üzerindeki binalara numara verilmesi işlerini gerçekleştirmek | m.7/g | m.6/A/k | --- |
| Coğrafi ve kent bilgi sistemlerini kurmak | m.7/h | --- | --- |
| Sürdürülebilir kalkınma ilkesine uygun olarak çevrenin, tarım alanlarının ve su havzalarının korunmasını sağlamak | m.7/i | m.6/A/e | --- |
| Ağaçlandırma yapmak | m.7/i | --- | 4122 s.K.m 4-p |
| Gayrisihhî işyerlerini, eğlence yerlerini, halk sağlığına ve çevreye etkisi olan diğer işyerlerini kentin belirli yerlerinde toplamak | m.7/i | m.6/A/e | |
| İnşaat malzemeleri, hurda depolama alanları ve satış yerlerini, hafriyat toprağı, moloz, kum ve çakıl depolama alanlarını, odun ve kömür satış ve depolama sahalarını belirlemek, bunların taşınmasında çevre kirliliğine meydan vermeyecek tedbirler almak | m.7/i | m.6/A/e | |
| Büyükşehir katı atık yönetim planını yapmak, yaptırmak | m.7/i | m.6/A/j | |
| Katı atıkların kaynakta toplanması ve aktarma istasyonuna kadar taşınması hariç katı atıkların ve hafriyatın yeniden değerlendirilmesi, depolanması ve bertaraf edilmesine ilişkin hizmetleri yerine getirmek, bu amaçla tesisler kurmak, kurdurmak, işletmek veya işlettirmek | m.7/i | m.6/A/j | |
| Sanayi ve tıbbi atıklara ilişkin hizmetleri yürütmek, bunun için gerekli tesisleri kurmak, | m.7/i | m.6/A/j | |

| | | | |
|---|-------|---------|-------------------|
| kurdurmak, işletmek veya işlettirmek | | | |
| Deniz araçlarının atıklarını toplamak, toplatmak, arıtmak ve bununla ilgili gerekli düzenlemeleri yapmak | m.7/i | --- | |
| Gıda ile ilgili olanlar dahil birinci sınıf gayrisihhi müesseseleri ruhsatlandırmak ve denetlemek, | m.7/j | m.6/A/e | |
| Belediye sınırları ve mücavir alanları içinde, her türlü akaryakıt ile sıvılaştırılmış petrol gazı (LPG) ve sıvılaştırılmış doğal gaz (LNG) istasyonlarına nazım imar ve uygulama imar plânına uygun olmak kaydıyla çalışma ruhsatı vermek | - | m.6/A/e | 5393 s.K. m.80 |
| Yiyecek ve içecek maddelerinin tahlillerini yapmak üzere laboratuvarlar kurmak ve işletmek | m.7/j | m.6/A/h | |
| Büyükşehir belediyesinin yetkili olduğu veya işlettiği alanlarda zabıta hizmetlerini yerine getirmek | m.7/k | m.6/A/p | |
| Yolcu ve yük terminalleri, kapalı ve açık otoparklar yapmak, yaptırmak, işletmek, işlettirmek veya ruhsat vermek | m.7/l | m.6/A/d | |
| Büyükşehirin bütünlüğüne hizmet eden sosyal donatılar, bölge parkları, hayvanat bahçeleri, hayvan barınakları, kütüphane, müze, spor, dinlenme, eğlence ve benzeri yerleri yapmak, yaptırmak, işletmek veya işlettirmek | m.7/m | m.6/A/f | |
| Gerektiğinde amatör spor kulüplerine malzeme vermek ve gerekli desteği sağlamak, amatör takımlar arasında spor müsabakaları düzenlemek, yurt içi ve yurt dışı müsabakalarda üstün başarı gösteren veya derece alan sporculara belediye meclis kararıyla ödül vermek | m.7/m | --- | |
| Gerektiğinde sağlık, eğitim ve kültür hizmetleri için bina ve tesisler yapmak, kamu kurum ve kuruluşlarına ait bu hizmetlerle ilgili bina ve tesislerin her türlü bakımını, onarımını yapmak ve gerekli malzeme desteğini sağlamak | m.7/n | --- | |
| Kültür ve tabiat varlıkları ile tarihi dokunun ve kent tarihi bakımından önem taşıyan mekanların ve işlevlerinin korunmasını sağlamak, bu amaçla bakım ve onarımını yapmak, korunması mümkün olmayanları aslına uygun olarak yeniden inşa etmek | m.7/o | --- | |
| Su ve kanalizasyon hizmetlerini yürütmek | m.7/r | m.6/A/g | |
| Su ve kanalizasyon hizmetlerini yürütmek için gerekli baraj ve diğer tesisleri kurmak, kurdurmak ve işletmek | m.7/r | - | |

| | | | |
|--|-------|---------|--------------------|
| Derelerin ıslahını yapmak | m.7/r | --- | |
| Kaynak suyu veya arıtma sonunda üretilen suları pazarlamak | m.7/r | --- | |
| Mezarlık alanlarını tespit etmek, mezarlıklar tesis etmek, işletmek, işlettirmek, defin ile ilgili hizmetleri yürütmek | m.7/s | m.6/A/i | |
| Her çeşit toptancı hallerini ve mezbahaları yapmak, yaptırmak, işletmek veya işlettirmek | m.7/t | m.6/A/l | |
| İmar planında gösterilen yerlerde yapılacak olan özel hal ve mezbahaları ruhsatlandırmak ve denetlemek | m.7/t | --- | |
| İl düzeyinde yapılan planlara uygun olarak, doğal afetlerle ilgili planlamaları ve diğer hazırlıkları büyükşehir ölçeğinde yapmak; gerektiğinde diğer afet bölgelerine araç, gereç ve malzeme desteği vermek | m.7/u | ---- | |
| İtfaiye ve acil yardım hizmetlerini yürütmek | m.7/u | m.6/A/m | |
| Patlayıcı ve yanıcı madde üretim ve depolama yerlerini tespit etmek, konut, işyeri, eğlence yeri, fabrika ve sanayi kuruluşları ile kamu kuruluşlarını yangına ve diğer afetlere karşı alınacak önlemler yönünden denetlemek, bu konuda mevzuatın gerektirdiği izin ve ruhsatları vermek | | m.6/A/m | |
| Sağlık merkezleri, hastaneler, gezici sağlık üniteleri ile yetişkinler, yaşlılar, engelliler, kadınlar, gençler ve çocuklara yönelik her türlü sosyal ve kültürel hizmetleri yürütmek, geliştirmek ve bu amaçla sosyal tesisler kurmak, | m.7/v | m.6/A/f | |
| Meslek ve beceri kazandırma kursları açmak, işletmek veya işlettirmek | m.7/v | --- | |
| Merkezi ısıtma sistemleri kurmak, kurdurmak, işletmek veya işlettirmek | m.7/y | m.6/A/g | |
| Büyükşehir Belediye sınırları içindeki alt yapı hizmetlerinin koordinasyon içinde yürütülmesi amacıyla alt yapı koordinasyon merkezi kurmak | m.8 | m.7 | |
| Büyükşehir belediye sınırları içindeki ulaşım hizmetlerinin koordinasyon içinde yürütülmesi amacıyla ulaşım koordinasyon merkezi kurmak | m.9 | m.7 | |
| Büyükşehir kapsamındaki belediyeler arasında hizmetlerin yerine getirilmesi bakımından uyum ve koordinasyonu sağlamak | m.27 | m.24 | |
| Kadınlar ve çocuklar için koruma evleri açmak | --- | --- | 5393 s.K.m.14/a |

Tablo-2 Büyükşehir Belediye Meclislerinin Görevleri

| | 5393 s.K. | 1580 s.K. | Diğer Kanunlar |
|--|-----------|--------------------|----------------|
| Stratejik plân ile yatırım ve çalışma programlarını, belediye faaliyetlerinin ve personelinin performans ölçütlerini görüşmek ve kabul etmek | m.18/a | --- | |
| Bütçe ve kesin hesabı kabul etmek | m.18/b | m.70/1, 2 | |
| Bütçede kurumsal kodlama yapılan birimler ile fonksiyonel sınıflandırmanın birinci düzeyleri arasında aktarma yapmak. | m.18/b | m.70/4 | |
| Belediyenin imar plânlarını görüşmek ve onaylamak | m.18/c | m.70/9 | |
| Büyükşehir ve il belediyelerinde il çevre düzeni plânını kabul etmek | m.18/c | --- | |
| Borçlanmaya karar vermek | m.18/d | m.70/5 | |
| Taşınmaz mal alımına, satımına, takasına, tahsisine, tahsis şeklinin değiştirilmesine veya tahsisli bir taşınmazın kamu hizmetinde ihtiyaç duyulmaması hâlinde tahsisin kaldırılmasına; üç yıldan fazla kiralanmasına ve süresi otuz yılı geçmemek kaydıyla bunlar üzerinde sınırlı aynî hak tesisine karar vermek | m.18/e | m.70/11 | |
| Kanunlarda vergi, resim, harç ve katılma payı konusu yapılmayan ve ilgililerin isteğine bağlı hizmetler için uygulanacak ücret tarifesini belirlemek | m.18/f | m.70/8 | |
| Şartlı bağışları kabul etmek | m.18/g | m.70/12 | |
| Vergi, resim ve harçlar dışında kalan ve miktarı beşbin YTL'den fazla dava konusu olan belediye uyuşmazlıklarını sulh ile tasfiyeye, kabul ve feragate karar vermek | m.18/h | m.70/13 | |
| Bütçe içi işletme kurulmasına karar vermek | m.18/i | m.15/43, Ek m.2 | |
| 6762 sayılı Türk Ticaret Kanununa tâbi ortaklıklar kurulmasına veya bu ortaklıklardan ayrılmaya, sermaye artışına ve gayrimenkul yatırım ortaklığı kurulmasına karar vermek | m.18/i | --- | |
| Belediye adına imtiyaz verilmesine karar vermek | m.18/j | m.70/14 | |
| Belediye yatırımlarının yap-işlet veya yap-işlet-devret modeli ile yapılmasına; belediyeye ait şirket, işletme ve iştiraklerin özelleştirilmesine karar vermek | m.18/j | --- | |
| Meclis başkanlık divanını ve ihtisas komisyonları üyelerini seçmek | m.18/k | m.58, 62 | 5216 s.K.m.15 |
| Belediye encümen üyelerini seçmek | m.18/k | --- | |

| | | | |
|---|--------|--------|-----------------|
| Norm kadro çerçevesinde belediyenin ve bağlı kuruluşlarının kadrolarının ihdas, iptal ve değiştirilmesine karar vermek | m.18/1 | --- | |
| Belediye tarafından çıkarılacak yönetmelikleri kabul etmek | m.18/m | --- | |
| Beldeyi tanıtıcı amblem, flama ve benzerlerini kabul etmek | m.18/n | --- | |
| Diğer mahallî idarelerle birlik kurulmasına, kurulmuş birliklere katılmaya veya ayrılmaya karar vermek | m.18/o | m.133 | 3030 s.K. m.25 |
| Yurt içindeki ve İçişleri Bakanlığının izniyle yurt dışındaki belediyeler ve mahallî idare birlikleriyle karşılıklı iş birliği yapılmasına; kardeş kent ilişkileri kurulmasına; ekonomik ve sosyal ilişkileri geliştirmek amacıyla kültür, sanat ve spor gibi alanlarda faaliyet ve projeler gerçekleştirilmesine; bu çerçevede arsa, bina ve benzeri tesisleri yapma, yaptırma, kiralama veya tahsis etmeye karar vermek | m.18/p | --- | |
| Fahrî hemşehrilik payesi ve beratı vermek | m.18/r | --- | |
| Belediye başkanıyla encümen arasındaki anlaşmazlıkları karara bağlamak | m.18/s | --- | |
| İmar plânlarına uygun şekilde hazırlanmış belediye imar programlarını görüşerek kabul etmek | m.18/u | m.70/9 | |
| Bağlı belediyelerin bütçe ve imarla ilgili kararlarını inceleyerek karara bağlamak | --- | --- | 5216 s.K..m.14 |
| Büyükşehir, ilçe ve ilk kademe belediyeleri arasında hizmetlerin yürütülmesiyle ilgili ihtilaf çıkması durumunda yönlendirici ve düzenleyici kararlar almaya yetkilidir. | --- | --- | 5216 s.K.m.27/1 |
| Büyükşehir belediyesi mücavir alanlarının ilçe ve ilk kademe belediyeleri arasındaki bölüşümüne karar vermek | --- | --- | 5216 s.K.m.27/3 |
| İlçe veya ilk kademe belediyelerine ait görevlerden bir veya birkaçının, bedeli bağlı belediyelerce karşılanmak ve istekte bulunmak kaydıyla, ortaklaşa veya bizzat büyükşehir belediyesi tarafından yapılmasına karar vermek | --- | --- | 5216 s.K.m.27/4 |
| Kesinleşmiş en son yıl bütçe gelirin %10'unu aşmamak ve bütçede ödeneği ayrılmış olmak şartıyla, ilgili belediyenin yatırım programında yer alan projelerin finansmanı için büyükşehir belediye başkanının teklifi ile bağlı belediyelere mali ve aynı yardım yapılmasına karar vermek | --- | --- | 5216 s.K.m.27/5 |
| Yapılacak herhangi bir yatırımın büyükşehir belediyesi ile bağlı kuruluşlarından bir veya birkaçını aynı anda ilgilendirdiği ve tek elden yapılmasının maliyetleri düşüreceğinin | --- | --- | 5216 s.K.m.27/7 |

| | | | |
|---|--|--|--|
| anlaşıldığı durumlarda, yatırımı kuruluşlardan birinin yapmasına karar vermek | | | |
|---|--|--|--|

Tablo-3 Büyükşehir Belediye Encümenlerinin Görevleri

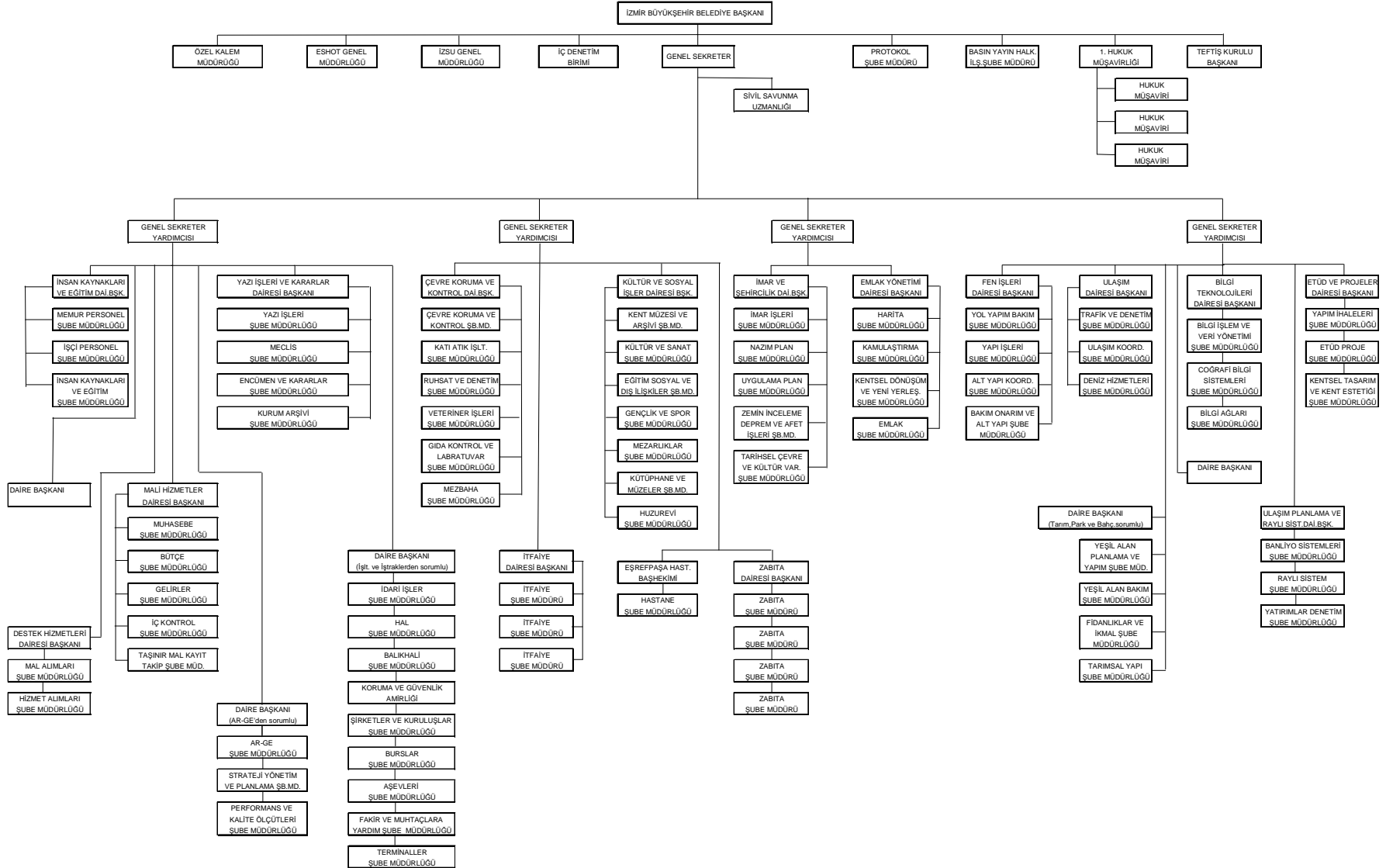
| | 5393 s.K. | 1580 s.K. | Diğer Kanunlar |
|--|-----------|-----------|---------------------------------|
| Stratejik plânı ve yıllık çalışma programını inceleyip belediye meclisine görüş bildirmek | m.34/a | --- | |
| Bütçe ve kesin hesabı inceleyip belediye meclisine görüş bildirmek | m.34/a | m.83/1, 2 | |
| Yıllık çalışma programına alınan işlerle ilgili kamulaştırma kararlarını almak ve uygulamak | m.34/b | m.83/3 | |
| Öngörülmeyen giderler ödeneğinin harcama yerlerini belirlemek | m.34/c | m.83/4 | |
| Bütçede fonksiyonel sınıflandırmanın ikinci düzeyleri arasında aktarma yapmak | m.34/d | m.83/5 | |
| Kanunlarda öngörülen cezaları vermek | m.34/e | m.83/9 | |
| Vergi, resim ve harçlar dışında kalan dava konusu olan belediye uyuşmazlıklarının anlaşma ile tasfiyesine karar vermek | m.34/f | --- | |
| Taşınmaz mal satımına, trampasına ve tahsisine ilişkin meclis kararlarını uygulamak; süresi üç yılı geçmemek üzere kiralanmasına karar vermek | m.34/g | --- | |
| Umuma açık yerlerin açılış ve kapanış saatlerini belirlemek | m.34/h | --- | |
| Toptancı hal'inde işyeri tahsisinin iptaline karar vermek | --- | --- | 552 s.KHK m.8/2 |
| Toptancı hal hakem heyetine üye seçmek | --- | --- | 552 s.KHK m.20 |
| Toptancı hal dahilinde faaliyetten men kararı ve para cezası vermek | --- | --- | 552 s.KHK. m.26/A |
| Ruhsatsız veya ruhsat ve eklerine aykırı yapıların yıkılmasına ve yapı sahibinin para cezası ile cezalandırılmasına karar vermek | --- | --- | 3194 s.K.m.42 5216 s.K.m.11 |
| Nazım imar planının yürürlüğe girdiği tarihten itibaren bir yıl içinde parselasyon planlarını yapmayan ilçe ve ilk kademe belediyelerinin parselasyon planlarını onaylamak | --- | --- | 3194 s.K.m.19 5216 s.K.m.7/b |
| Yüksek Disiplin Kurulu sıfatıyla karar vermek | --- | --- | 657 s.K.m.126 |

Tablo-4 Büyükşehir Belediye Başkanlarının Görevleri

| | 5216 S.k. | 3030 S.k: | Diğer Kanunlar |
|---|-----------|---|----------------|
| Belediye teşkilatının en üst amiri olarak belediye teşkilatını sevk ve idare etmek, beldenin ve belediyenin hak ve menfaatlerini korumak | m.18/a | m.14/a | |
| Belediyeyi stratejik plana uygun olarak yönetmek, belediye idaresinin kurumsal stratejilerini oluşturmak, bu stratejilere uygun olarak bütçeyi hazırlamak ve uygulamak, belediye faaliyetlerinin ve personelinin performans ölçütlerini belirlemek, izlemek ve değerlendirmek, bunlarla ilgili raporları meclise sunmak | m.18/b | m.14/e (Bütçe hazırlamayla sınırlı olmak üzere) | |
| Büyükşehir belediye meclisi ve encümenine başkanlık etmek, bu organların kararlarını uygulamak | m.18/c | M.13, 14/c | 1580 s.K.m.58 |
| Bu Kanunla büyükşehir belediyesine verilen görev ve hizmetlerin etkin ve verimli bir şekilde uygulanabilmesi için gerekli önlemleri almak | m.18/d | m.14/d | |
| Büyükşehir belediyesinin ve bağlı kuruluşları ile işletmelerinin etkin ve verimli yönetilmesini sağlamak, büyükşehir belediyesi ve bağlı kuruluşları ile işletmelerinin bütçe tasarılarını, bütçe üzerindeki değişiklik önerilerini ve bütçe kesin hesap cetvellerini hazırlamak. | m.18/e | m.14/e | |
| Büyükşehir belediyesinin hak ve menfaatlerini izlemek, alacak ve gelirlerinin tahsilini sağlamak | m.18/f | m.14/f | |
| Yetkili organların kararını almak şartıyla, büyükşehir belediyesi adına sözleşme yapmak, karşılıksız bağışları kabul etmek ve gerekli tasarruflarda bulunmak | m.18/g | m.14/g | |
| Mahkemelerde davacı veya davalı sıfatıyla ve resmi mercilerde büyükşehir belediyesini temsil etmek, belediye ve bağlı kuruluş avukatlarına veya özel avukatlara temsil ettirmek | m.18/h | m.14/h | |
| Belediye personelini atamak, belediye ve bağlı kuruluşlarını denetlemek | m.18/i | m.17/3 | |
| Gerektiğinde bizzat nikah kıymak | m.18/j | m.14/k | |
| Diğer kanunların belediye başkanlarına verdiği görev ve yetkilerden büyükşehir belediyesi görevlerine ilişkin olan | m.18/k | m.14/l | |

| | | | |
|---|--------|--------|----------------------|
| hizmetleri yerine getirmek ve yetkileri kullanmak. | | | |
| Gerektiğinde görev ve yetkilerinden bir veya birkaçını ilçe veya ilk kademe belediye başkanına devretmek | m.18/1 | m.14/m | |
| Bütçede yoksul ve muhtaçlar için ayrılan ödeneği kullanmak, özurlülerle ilgili faaliyetlere destek olmak üzere özurlü merkezleri oluşturmak | m.18/m | --- | |
| Bağlı belediye meclislerinin kararlarını onaylamak, iade etmek, gerektiğinde dava açmak | m.14 | m.14/4 | |
| Büyükşehir belediye birimlerin kurulması, kaldırılması veya birleştirilmesi hakkında karar almak | m.21 | --- | |
| Kalkınma Ajansı Yönetim Kurulu üyesi olarak görev yapmak | --- | --- | 5449 s.K.m.10 |
| Kıyı Kanununa aykırı hareket edenlere para cezası vermek | --- | --- | 3621 s.K.m.15 |
| Büyükşehir belediye sınırları içinde kalan deniz, göl ve akarsuları kirleten gemilere para cezası vermek | --- | --- | 2872 s.K.m.24/a |
| Belediye personelinin mazeret izinlerini vermek | --- | --- | 657 s.K.104/c |
| Belediye personelini olumsuz sicil alması halinde uyararak | --- | --- | 657 s.K.117 |
| Belediye personeline takdirname vermek | --- | --- | 657 s.K.122 |
| Disiplin amirleri tarafından verilen cezalara karşı yapılan itirazları üst disiplin amiri olarak karara bağlamak | --- | --- | 657 s.K.135 |
| Belediye personelinin görevden uzaklaştırılmasına karar vermek | --- | --- | 657 s.K.138/a |
| Belediye personelinin emeklilik onayını vermek | --- | --- | 5434 s.K. Ek.m.26 |

3) Teşkilat Yapısı



■ 4)Yönetim ve İç Kontrol Sistemi

a) Yönetim Sistemi

Büyükşehir belediye başkanı, büyükşehir belediye idaresinin başı ve tüzel kişiliğinin temsilcisidir.Büyükşehir belediye başkanı, ilgili kanunda gösterilen esas ve usullere göre büyükşehir belediyesi sınırlar içindeki seçmenler tarafından doğrudan seçilir.

Büyükşehir belediye meclisi, büyükşehir belediyesinin karar organıdır ve ilgili kanunda gösterilen esas ve usullere göre seçilen üyelerden oluşur.Büyükşehir belediye başkanı büyükşehir belediye meclisinin başkanı olup, büyükşehir içindeki diğer belediyelerin başkanları, büyükşehir belediye meclisinin doğal üyesidir.

Büyükşehir ilçe ve ilk kademe belediye meclisleri ile bunların çalışma usul ve esaslarına ilişkin diğer hususlarda Belediye Kanunu hükümleri uygulanır.

Büyükşehir belediye encümeni, belediye başkanının başkanlığında, belediye meclisinin her yılın ilk olağan toplantısında kendi üyeleri arasından bir yıl için gizli oyla seçeceği beş üye ile biri genel sekreter, biri malî hizmetler birim amiri olmak üzere belediye başkanının her yıl birim amirleri arasından seçeceği beş üyeden oluşur. Belediye başkanının katılmadığı toplantılarda, encümen toplantılarına genel sekreter başkanlık eder.

Büyükşehir belediyesi teşkilâtı; norm kadro esaslarına uygun olarak genel sekreterlik, daire başkanlıkları ve müdürlüklerden oluşur. Birimlerin kurulması, kaldırılması veya birleştirilmesi Büyükşehir belediyesi meclisinin kararı ile olur.

Büyükşehir belediyesinde hizmetlerin yürütülmesi belediye başkanı adına onun direktifi ve sorumluluğu altında mevzuat hükümlerine, belediyenin amaç ve politikalarına, stratejik plânına ve yıllık programlarına uygun olarak genel sekreter ve yardımcılar tarafından sağlanır. Büyükşehir belediyesi personeli büyükşehir belediye başkanı tarafından atanır. Genel sekreter, belediye başkanının teklifi üzerine İçişleri Bakanı tarafından atanır. Genel sekreter yardımcıları ve daire başkanları Büyükşehir belediye başkanı tarafından atanır ve atamayı izleyen ilk meclis toplantısında belediye meclisinin bilgisine sunulur.

Belediye Başkanlığı ait bir denetim birimi mevcut olup, belediye birimlerinin rutin denetim ve soruşturmalarını yapmaktadır. İçişleri Bakanlığı vesayet denetimi kapsamında genel iş yürütümünü teftiş etmektedir. Sayıştay Başkanlığı tarafından da dış denetimi yapılmaktadır.

İzmir Belediyesi 29 Mart 1984 tarihinde Büyükşehir Belediyesine dönüştürülmüştür.

İzmir Büyükşehir Belediyesine; 06.04.1984 tarih, 23 sayılı İçişleri Bakanlığı onayı ile 1 adet Genel Sekreter, 4 adet Genel Sekreter yardımcıları kadroları, 24.08.1984 tarih, 101 sayılı İçişleri Bakanlığının onayı ile 9 Daire Başkanlığı, 36 Şube Müdürlüğü, 1 Özel Kalem Müdürlüğü, 1 Zabıta Müdürlüğü ve Sivil Savunma Uzmanlığı kadroları ihdas edilmiştir.

Daha sonra;

- Teftiş Kurulu Müdürlüğü – Teftiş Kurulu Başkanlığına,
- Hukuk İşleri Müdürlüğü – I Hukuk Müşavirliğine,
- Baştabiblik – Eşrefpaşa Hastanesi Baştabipliğine

dönüştürülmüştür.

Norm kadro esaslarına uygun olarak 18.05.2007 tarih ve 01/491 sayılı Meclis kararı ile organizasyon yapısı yenilenen Büyükşehir Belediyesinde ;

1 Genel Sekreter, 4 Genel Sekreter Yardımcısı,

Kurmay (Danışma ve Denetim) birimler olarak belirtebileceğimiz;

➤ Hukuk Müşavirliği
➤ Teftiş Kurulu Başkanlığı ile
Ana hizmet birimleri diyebileceğimiz ve Büyükşehir Belediyesinin kanunla verilen görevlerini yürütmekle görevli ;

- Çevre Koruma ve Kontrol Daire Başkanlığı,
- Kültür ve Sosyal İşler Daire Başkanlığı,
- İtfaiye Daire Başkanlığı,
- Fen İşleri Daire Başkanlığı,
- İmar ve Şehircilik Daire Başkanlığı,
- Ulaşım Daire Başkanlığı,
- Ar-Ge Daire Başkanlığı,
- İşletme ve İştirakler Daire Başkanlığı,
- Mali Hizmetler Daire Başkanlığı,
- Destek Hizmetleri Daire Başkanlığı,
- Zabıta Daire Başkanlığı
- Etüd ve Projeler Daire Başkanlığı,
- Emlak Yönetimi Daire Başkanlığı,
- Ulaşım Planlama ve Raylı Sistem Daire Başkanlığı
- Tarım Park ve Bahçeler Daire Başkanlığı
- Eşrefpaşa Hastanesi Başhekimliği

Genel Sekreter ve Yardımcılarına bağlı olarak faaliyetlerini yürütmektedir.

Büyükşehir Belediyesinin yardımcı hizmet birimleri ise;

- Özel Kalem Müdürlüğü,
- Protokol Şube Müdürlüğü,
- Basın Yayın ve Halkla İlişkiler Müdürlüğü,
- İnsan Kaynakları ve Eğitim Daire Başkanlığı,
- Yazı İşleri ve Kararlar Daire Başkanlığı,
- Bilgi Teknolojileri Daire Başkanlığı
- Sivil Savunma Uzmanlığı,
- Koruma ve Güvenlik Amirliği dir.

Büyükşehir Belediyesinde ayrıca;

- Ulaşım hizmetini yapmak üzere **ESHOT** Genel Müdürlüğü,
- Su üretim- dağıtım, arıtma ve kanal hizmetlerini yapmak üzere de **İZSU** Genel Müdürlüğü bulunmaktadır.

Ayrıca;

- **ÜNİBEL** Bilgi Teknolojileri A.Ş.
- **İZFAŞ** – İzmir Fuarçılık Hizmetleri Kültür ve Sanat İşleri A.Ş.
- **EGE ŞEHİR PLANLAMA** Enerji ve Teknolojik İşbirliği Merkezi A.Ş.
- **İZBETON** – İzmir Büyükşehir Belediyesi Beton ve Asfalt Enerji Üretim ve Dağıtım Tesisleri Ticaret ve Sanayi A.Ş.
- **İZELMAN**– Genel Hizmet ve Temizlik İşleri Ticaret Ltd Şti.
- **İZENERJİ** – İzmir Büyükşehir Belediyesi Enerji Üretim, Depolama, İletim, Dağıtım, İthalat ve İhracat Sanayi ve Ticaret A.Ş.
- **GRAND PLAZA** Otelcilik ve Turizm İşletmeleri A.Ş.
- **İZBELKOM** – İzmir Büyükşehir Belediyesi Çevre Koruması İyileştirilmesi Müşavirlik ve Proje Hizmetleri Ticaret ve Sanayi A.Ş.
- **İZMİR METRO** – İzmir Büyükşehir Belediyesi Metro İşletmeciliği Taşımacılık İnşaat Sanayi ve Ticaret A.Ş.

- İZULAŞ – İzmir Ulaşım Hizmetleri ve Makine Sanayi A.Ş.
- İZDENİZ- İzmir Deniz İşletmeciliği Nakliye ve Turizm Ticaret A.Ş. olmak üzere 11 adet şirketi bulunmaktadır.

Bunun yanı sıra ortaklığı olan şirketler şunlardır;

| | |
|----------------------|--|
| İZMİR JEOTERMAL A.Ş. | (Jeotermal enerjiye ilişkin faaliyetleri yürütmektedir.) |
| İZMİRGAZ A.Ş. | (Doğalgaz kapsamındaki çalışmaları yürütmektedir.) |
| İZBAN A.Ş. | (Banliyö sistemine ait çalışmaları yürütmektedir.) |

b) İç Kontrol Sistemi

5216 sayılı Büyükşehir Belediyesi Kanununun 18.maddesinin d ve k fıkraları ile 5393 sayılı Belediye Kanununun 38.maddesinin k fıkrası, Büyükşehir Belediye Başkanına, yasayla büyükşehir belediyesine verilen görev ve hizmetlerin etkin ve verimli bir şekilde uygulanabilmesi için gerekli önlemleri almak ve bu doğrultuda belediye ve bağlı kuruluşları ile işletmelerini denetlemek görev ve yetkisini vermektedir.

Teftiş Kurulu Başkanlığı, Büyükşehir Belediye Başkanı adına bu denetim görevini yürütmektedir.

5216 sayılı Büyükşehir Belediyesi Kanununun 28.maddesine göre, 5393 sayılı Belediye Kanunu ve diğer ilgili kanunların bu kanuna aykırı olmayan hükümleri ilgisine göre büyükşehir belediyeleri hakkında da uygulanır.

5393 sayılı Belediye Kanununun 55.maddesi, belediyelerde iç ve dış denetim yapılacağı, denetimin iş ve işlemlerin hukuka uygunluk, mali ve performans denetimini kapsayacağı, iç ve dış denetimin 5018 sayılı Kamu Mali Yönetimi ve Kontrol Kanunu hükümlerine göre yapılacağı, ayrıca, belediyenin mali işlemler dışında kalan diğer idari işlemleri, hukuka uygunluk ve idarenin bütünlüğü açısından İçişleri Bakanlığı tarafından da denetleneceği hususlarını hükme bağlamıştır.

5018 sayılı Yasanın öngördüğü iç denetim için gerekli kadrolaşma yapılmış ve iç denetim birimi oluşturulmuş olup iç denetçilerin sertifika eğitimleri sürmektedir.Dış denetim ise mali işlemler konusunda Sayıştay, diğer işlemlerle ilgili olarak İçişleri Bakanlığı tarafından yürütülmektedir.

■ 5)Bilişim Sistemi

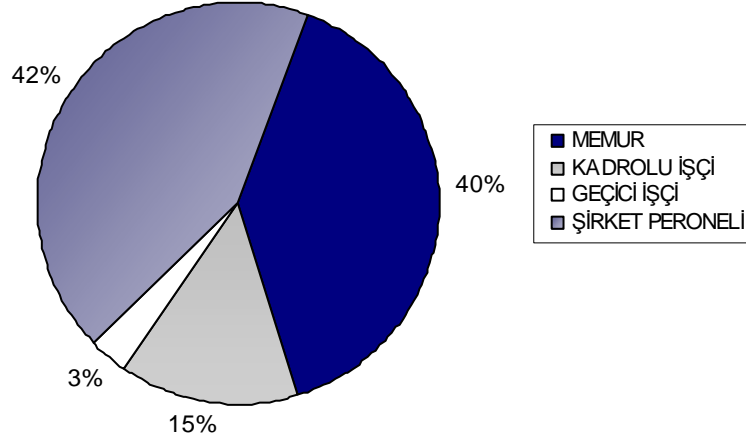
İzmir Büyükşehir Belediyesi bilişim sistemi Bilgi İşlem Daire Başkanlığı ve Ünibel A.Ş. tarafından yürütülmektedir Kurumumuzda günümüz teknolojilerine uygun teknik donanım, test ve ölçü cihazı bulunmaktadır. Tüm kullanıcılarımız ağa dahildir. Kurum içi elektronik ortamın yaygınlaştırılması ve geliştirilmesine yönelik çalışmalar da devam etmektedir. Ayrıca Bilgi İşlem Daire Başkanlığımız tarafından İzmir anakent sınırları ve 5216 sayılı yasa ile genişleyen 50 km sınırları içerisinde aynı yasanın 7/ h maddesinde tanımlanan Coğrafi ve Kent Bilgi Sistemlerini kurmak amacı ile bir takım projeler gerçekleştirilmektedir. Bu amaçla öncelikle anakent sınırları içerisinde kalan ilçe belediyeler ile ortak veri üretimi ve kullanımı için gerekli eşgüdümü sağlamak üzere Kent Bilgi Sistemleri İşbirliği Projesi hayata geçirilmiştir. Ayrıca işbirliği protokolü düzenlenen 9 ilçe Belediye ile diğer kamu kurum ve kuruluşlarının güncel bilgilerine anlık ulaşımının sağlanması amacıyla fiber optik bilişim ağı kurulması için İzmir NET projesi yürütülmektedir.

C- İnsan Kaynakları ve Fiziki Kaynaklar

1) İnsan Kaynakları

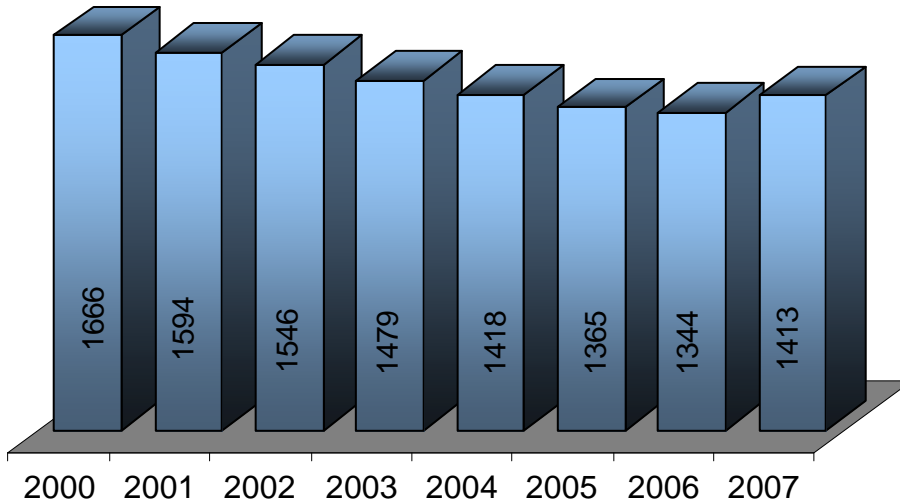
İzmir Büyükşehir Belediyesi 01.01.2007 tarihi itibari ile 1413 memur, 522 kadrolu işçi, 104 geçici işçi ve 1529 şirket personeli ile hizmet vermektedir. Personelin % 40 'ı memur, %15'i kadrolu işçi, %3'ü geçici işçi ve %42'si şirket personelidir.

İstihdam türlerine Göre Personel Dağılımı



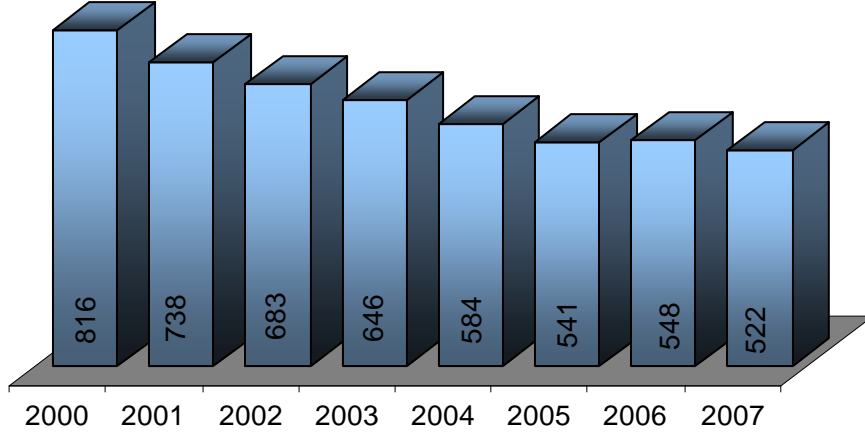
Grafik 1 İzmir Büyükşehir Belediyesi İstihdam Türleri

Memur personel sayısına bakıldığında yıllar itibari ile bir azalma gözlenmektedir. Bunun ana nedeni kurumdaki personelin hizmet sürelerini doldurarak emekli olmaları ve yerine istihdam edilen memur personel sayısındaki artışın aynı oranlarda olmamasıdır. 2007 yılındaki artış norm kadro çalışmalarını kapsamındaki düzenlemelerden kaynaklanmaktadır..(Grafik 2)



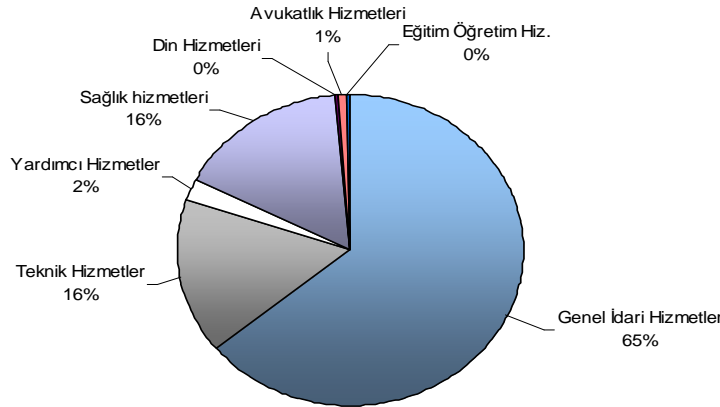
Grafik 2 İzmir Büyükşehir Belediyesi Yıllara Göre Memur Personel Dağılımı

Kadrolu işçi sayısında da yıllar itibari ile bir azalma gözlenmektedir. Kurumdaki işçi personelin hizmet sürelerini doldurarak emekli olmaları, yerine istihdam edilen işçi sayısındaki artışın aynı oranlarda olmaması ve işçi eliyle yürütülen işlerin bir kısmının hizmet alımı yolu ile yapılması azalma nedenlerinden bazılarıdır.(Grafik3)



Grafik 3 İzmir Büyükşehir Belediyesi Yıllara Göre Kadrolu İşçi Dağılımı

Kurumun memur personel hizmet sınıflarına göre dağılımında en yüksek yüzdeyi genel idari hizmetler sınıfı (%65) almaktadır. Sağlık hizmetleri sınıfı (%16) ile teknik hizmetler sınıfı (%16) sıralamayı takip etmektedir. Hizmet alanları göz önüne alındığında teknik ağırlıklı faaliyetler de gerçekleştiren bir kurum olmasına rağmen teknik personel oransal ağırlığı %16 olup az bir oranı ifade etmektedir. (Grafik4)



Grafik 4 İzmir Büyükşehir Belediyesi Hizmet Sınıflarına Göre Memur Personel Dağılımı

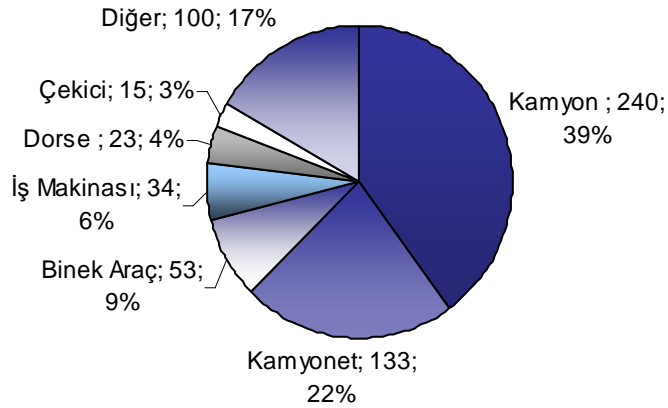
2) Fiziki Kaynaklar**a) Teknik Altyapı**

Makine parkı içinde yer alan iş makinelerinin üretici firma tarafından tespit edilen ekonomik ömürleri 10 yıl ile sınırlandırıldığı göz önüne alındığında, mevcudun 1986 model olması ve 20 seneden beri yoğun bir çalışma ortamında bulunması sebebi ile yenileme çalışmasına gidilmesi gerekliliği ortaya çıkmaktadır.

Tablo-5 İzmir Büyükşehir Belediyesi İş Makinelerinin Yaşlarına Göre Dağılımı.

| Makine | Mevcut | 16 yaş üstü Adet | Oran |
|------------|--------|---------------------|------|
| Dozer | 10 | 8 | %80 |
| Kepçe | 10 | 10 | %100 |
| Grayder | 5 | 5 | %100 |
| Ekskavatör | 3 | 0 | 0 |
| Silindir | 2 | 2 | %100 |
| Beko Loder | 3 | 1 | %33 |
| Mini Loder | 2 | 0 | 0 |

Ekonomik ömrünü tamamlamış bulunan iş makinesi, kamyon, binek araçları ve diğer ekipmanların her biri için teknik raporların düzenlenerek, hizmet dışı kalacakların tespiti ve kademeli olarak hizmet dışı bırakılmaları gerekliliği ekonomiklik açısından önem arz etmektedir.

**Grafik 5** İzmir Büyükşehir Belediyesi Araç Makine Teknik Altyapı Dağılımı

Tablodan anlaşılacağı üzere mevcut iş makinesi parkında bulunan 35 adet iş makinesinden 26 adedi ekonomik ömür olan 10 yılı aşmıştır.2006 yılında 9 adet iş makinesi alımından sonra ,2007 yılında da 8 adet yeni iş makinesi alımı için gerekli çalışmalar yapılmakta olup,yıl sonuna kadar makine parkımıza kazandırılması hedeflenmektedir.Yine yıl

sonuna kadar mevcut makine parkı gözden geçirilerek ekonomik ömrünü tamamlamış makinelerin hurdaya ayrılma çalışmaları yapılacaktır.

2008 yılında ise kepçe ve greyder alımına gidilebilmesi için gerekli teknik çalışmalar başlatılmıştır.

b)Taşınmazlar

Mülkiyeti belediyemize ait taşınmazlar aşağıdaki gibidir;

- arsa 2205 adet,
- mesken 69 adet,
- işyeri 130 adet,
- idari bina 33,
- katlı otopark 19,
- lojman 357,
- kilise 1
- hastane 2
- hizmet binası 12
- kütüphane 1
- spor salonu 1
- sosyal tesis 2
- diğer 25

olmak üzere toplam 2857 adettir.

Taşınmazların Değerlendirilmesi

İmar planında kamu hizmetleri dışında konut, ticaret vb. gibi alanlar için ayrılmış bulunan ve yüzölçümü 500 m²'nin altında olan taşınmazların ihale yolu ile taşınması, satışının yapılması veya kat karşılığı yolu ile değerlendirilmesi.

Nazım İmar Planı çalışmaları sonucunda toplu konut yapılabilecek taşınmazlar, düşük gelirli vatandaşların ev sahibi yapılmasında veya kentsel yenilemeye yönelik toplu konut üretimi şeklinde olmaktadır.

Lojman ve Sosyal Konutların dağılımına bakıldığında 45 adet sosyal konut, 98 adet ilçe belediyelerine tahsisli, 39 adet İZSU'ya tahsisli, TCDD'na tahsisli 2, İBB tahsisli lojman 227, kamu konutu harici mülkiyetler 9 olmak üzere toplam 420 adettir. Lojman ve sosyal konutların değerlendirilmesi memur personelin lojmanlardan, ihtiyaç sahibi vatandaşların sosyal konutlardan yararlandırılması ve İBB kullanımında bulunan görev ve sıra tahsisli lojmanların yeniden sınıflandırılarak daha çok personelin faydalanmasının sağlanması şeklinde olmaktadır.

Kiralık Taşınmazlar 557 adedi aktif kiralık taşınmaz, 102 adedi boş kiralık taşınmaz, 74 adedi tahsis olmak üzere 733 adettir. Kiralık taşınmazların değerlendirilmesi; kiralık taşınmazların kiralaması ve boş kiralık taşınmazlar ile iki defa ihaleye çıkarılıp kiralanamayan taşınmazların bedelleri tekrar değerlendirilerek kiralananmak üzere ihaleye çıkarılması şeklinde olmaktadır.

■ D- Temel Politikalar ve Öncelikler

Temel politika etkin, verimli ve rasyonel kaynak kullanımı ile kamu hizmetinin yürütülmesidir. VIII . ve IX. Beş Yıllık Kalkınma Planları , Ulusal Program ,AB Mevzuatlarında öngörülen sistemin daha etkin işleyişine imkan verecek , kurumsal ve yapısal düzenlemeleri öne çıkaran, temel amaç ve önceliklere daha fazla yoğunlaşan yaklaşımlar tercih edilmiştir. Stratejik amaç ve hedefleri netleştiren ve finansman boyutunu da içerecek somut eylem programları ile hayata geçirilecek olan yaklaşımlar, geçmişte tam olarak

kurulamayan plan-program-bütçe bağlantısını güçlendirecek ve etkili bir izleme ve değerlendirme mekanizması ile desteklenerek, hesap verilebilirliğe zemin oluşturacaktır.

■ E- Faaliyetlere İlişkin Bilgi ve Değerlendirmeler

İzmir Büyükşehir Belediyesi 2008 yılı faaliyet ve projelerini hizmet alanlarını göz önüne alarak belirlemiş olduğu 13 sektör kapsamında yürütecektir. Bu sektörler ve faaliyet /projelere ilişkin açıklamalar aşağıdaki gibidir:

1. YÖNETİM

Etkin ,kaliteli ve verimli hizmet üretmek, personel niteliklerini geliştirmek ve katılımı etkinliği sağlamak amacıyla yürütülecek faaliyet ve projeler yer almaktadır.

- 1) Organizasyon yapısının iyileştirilmesine yönelik düzenlemeler
- 2) Kalite yönetim sisteminin kurulması,
 - Süreç analizi çalışmalarının yapılması
 - İş değerlendirme çalışmalarının yapılması
 - Performans değerlendirme çalışmalarının yapılması
 - İş güvenliği kapsamında iyileştirme çalışmaları yapılması
 - Dokümantasyon sisteminin kurulması
 - Raporlama sisteminin kurulması
 - İç denetim faaliyetleri
 - Sektörlere ilişkin komisyonlar kurulması
 - Anket çalışmaları yapılması
- 3) Eğitim Araştırma ve Yayın Merkezinin Kurulması
- 4) Kişisel ve Kurumsal Eğitim ve Gelişimine yönelik çalışmalar
- 5) Personel performans değerlemesi
- 6) Büyükşehir Belediyesi YG21 VE Kent Konseyi faaliyetlerinin Kurumsal yapılanmasının sağlanması
- 7) Yerel Gündem 21 faaliyetlerine gönüllü hemşehri katılımın arttırıcı faaliyetler sürdürerek etkinliği arttırmak
- 8) Kent Konseyi ve Çalışma Grupları Toplantılarının sürdürülmesinde belediye birimlerinin katılımını sağlamak
- 9) Mevzuatın Ön gördüğü Kent Konseyi ' nin Yapılanmasını sağlamak,
- 10) YG-21 Kent Konseyi Toplantıları çıktılarının dökümante edilerek Stratejik planlama birimi ve ilgili birimlere gönderilmesi
- 11) Mevzuatın ön gördüğü Kent Konseyi Yönetmeliği taslağında ön görülen özel ilgi gruplarına ait Yerel Gündem 21 meclislerinin oluşturulması ve belediye birimlerinin meclislere katılımının sağlanması

- Özürlüler Meclisi,
- Yaşlılar /kıdemli hemşehriler Meclisi
- Çocuk Meclisi
- Gençlik Meclisi
- Kadınlar Meclisi
- Mahalle Meclisleri

13) İzmir YG21 Faaliyetlerinin İzmir' lilere duyurulması , çıktılarının ilan amacı ile, <http://www.izmir-yerelgundem21.org.tr> adlı web sitesinin güncellenerek sürdürülebilirliğini sağlamak, Üye kayıt sistemi geliştirmek

14) Meclis yönetmeliklerinin oluşturulması, basımı ve dağıtımı

15) Toplantı tutanaklarının yayınlanması, basımı ve dağıtımı

16) Kurumlararası koordinasyon toplantılarının yapılması

- İBB-Valilik
- İBB-İlçe Belediyeler
- İBB-İlk kademe Belediyeler
- İBB-Muhtarlıklar
- İBB-Diğer

17) Organizasyon ve Koordinasyon Birimi kurulması

18) İzmir Büyükşehir Belediyesi, İlçe Belediyeler ve İlk Kademe Belediyeleri'ndeki zabıta personelinin hizmet içi eğitimini sağlamak

19) Zabıta ekiplerinin daha etkin hizmet verebilmek üzere araç temin edilmesi

2. ÇEVRE KORUMA VE ÇEVRE SAĞLIĞI

Kentimizdeki çevreyi ve doğal varlıkları korumak, geliştirmek ve gelecek kuşaklara çevre kalitesi yüksek yaşanabilir bir kent bırakmak amacıyla yürütülecek faaliyet ve projelerdir.

1) Büyük kent merkezlerinde karayolu trafiğinden kaynaklanan hava kirliliğinin belirlenmesi (TÜBİTAK destekli)

2) Hava Kirliliği Ölçüm Ağının Genişletilmesi

- Hava kirliliği ölçüm istasyonu kurulması, program temini ve işletilmesi
- Mevcut hava kirliliği ölçüm istasyonlarının işletilmesi

3) İzmir ili gürültü haritasının hazırlanması ve gürültü eylem planlarının oluşturulması

4) Kömürlü soba ve kazan yakma sistemlerinin iyileştirme amaçlı kullanıcı eğitim programlarının yapılması

5) Halka yönelik çevre kirliliği hakkında bilinçlendirme ve bilgilendirme çalışmaları yapılması

- Dijital Platform kurulması
- Halkı bilinçlendirme çalışmaları yapılması

6) Mahalli Çevre Kurul Kararları doğrultusunda merkezi sistem ısıtmalı apartmanların denetimlerini yapmak

- 7) Mahalli Çevre Kurul Kararları doğrultusunda kömür depolarının denetimlerini yapmak
- 8) Çevresel Gürültünün Değerlendirilmesi ve Yönetimi Yönetmeliği'ne göre işletmelerin, klima, kalorifer tesisatları vb kullanımların, umuma açık istirahat ve eğlence yerlerinin faaliyetleri esnasında oluşan gürültü kirliliğinin tespiti ve önlem aldırılması
- 9) Sağlıklı Kentler Projesi
- 10) İzmir Körfezi Araştırma Projesi
- 11) Körfez Teknesi(çöp teknesi) alımı
- 12) 1 adet kontrol botu ile körfez denetimleri yapılarak kirlilik yaratan kişi yada kuruluşları tespit ederek haklarında yasal işlem yapmak
- 13) Körfez Su Kalitesinin İzlenmesi
- 14) 1. Sınıf GSM'lerin, LPG ikmal ve akaryakıt istasyonlarının ruhsatlandırılmasına yönelik denetimlerin yapılması
- 15) 1. Sınıf GSM olan gıda ve gıda ile temas eden madde ve malzemeleri üreten işyerlerinin gıda siciline esas denetimlerin yapılması
- 16) Belediyemize bağlanan 57 ilçe/ilk kademe belediyesi sınırları içinde yer alan 1. Sınıf GSM'lerin ve akaryakıt/ LPG ikmal istasyonlarının ruhsat takiplerinin tamamlanarak kayıt altına alınması, ruhsatsız faaliyet gösteren işletmelerin ruhsat müracaatlarının alınarak ruhsatlandırılması, ruhsat alamayacak konumda olan işletmelere gerekli yasal işlemlerin uygulanması
- 17) Çevre ve insan sağlığı açısından sakınca yaratan işletmelere kapatma kararı alınarak faaliyetlerin önlenmesi
- 18) Sivrisinek, karasinek, hamamböceği, fare vb haşerelerin üreme alanlarının periyodik olarak kontrol etmek ve ilaçlama yapmak
- 19) Çok geniş ulaşılamayan üreme alanlarında havadan(helikopter) larva ve uçkun sinek mücadelesi yapılması
- 20) Katı Atık Envanteri ve Network ağı oluşturulması (Proje, Çevre ve Orman Bakanlığı yetkisi dahilinde yürütülmektedir)
- 21) Atık Yönetiminin iyileştirilmesi, verimliliğin ve kapasitenin artırılmasına yönelik araç alımı, Yeni tır alımı (5 adet çekici- 10 adet semitreyler)
- 22) Yeni bağlanan ilçe ve ilk kademe belediyelerine Evsel Atık Transfer İstasyonu Kurulması (Urla,Gümüldür,Kemalpaşa,Helvacı)
- 23) Genişleyen sınırlar göz önüne alınarak yeni düzenli depolama alanı oluşturulması
- 24) Katı Atık Yönetiminin Avrupa Birliği Standartlarına uygun hale getirilmesine yönelik olarak tesis kurulması
 - Tıbbi Atık Sterilizasyon Tesisi kurulması
 - Bölgesel Tehlikeli Atık Bertaraf Tesisi kurulması
 - İnşaat ve Yıkıntı Atıkları Geri Kazanım Tesisi kurulması
- 25) Gediz ve Kısık Katı Atık Transfer İstasyonlarının İyileştirilmesi
- 26) Evlerden Kaynaklanan Tehlikeli Atıkların Toplanması

- 27) Tıbbi Atıkların Yönetim Planının Uygulanması
- 28) Atık Transfer Kapasitesinin Artırılması
- 29) Geri Kazanım Projesi, geri kazanılabilir ambalaj atıklarının kaynakta toplanması ve geri kazanıma yönlendirilmesi
- 30) Sebze ve Meyve Halinin iyileştirilmesine yönelik tesis yapımı
 - Soğuk Hava tesislerinin kurulması
- 31) Kalıntı Laboratuvar kurulması
- 32) Ege Üniversitesi ile işbirliği yapılarak bölge üreticilerinin ve hal esnafının kaliteli üretim yapılması ve satılması konusunda eğitim ve bilinçlendirme çalışmaları yapılması
- 33) Güvenlik sisteminin arttırılması
 - Güvenlik kamera sistemi kurulması
- 34) Mevcut Balık Halinin ve Sebze Halinin ıslahına yönelik çalışmalar yapılması
- 35) Yarımada Balık Hali tesislerinin kurulması
- 36) Genişleyen Büyükşehir Belediye sınırları içinde kalan ilçelerdeki sebze hallerinin devir işlerinin tamamlanması (Selçuk, Torbalı, Bayındır)
- 37) Genişleyen Büyükşehir Belediye sınırları içinde kalan sebze hallerinin çalışma usul ve esaslarının belirlenmesi
- 38) Genişleyen Büyükşehir Belediye sınırları içinde kalan mezbahaların çalışma usul ve esaslarının belirlenmesi
- 39) İzmir metropolünde hal içinde ve dışında yaş sebze ve meyvenin kayıt altına alınması
- 40) Sokak Hayvanları Kısırlaştırmasında İzmir Bölgesi Veteriner Hekimler Odası İle birlikte İzmir deki Veteriner Klinikleri İle alt yapısının oluşturulup ortak çalışma yapılmasının sağlanması
- 41) Sahipli köpek ve kedilere çip uygulaması
- 42) Sahipsiz köpeklerin Işıkkent Bakımevinde rehabilitasyonu, kısırlaştırılması ve kayıt altına alınması ,sahiplendirilmesi
- 43) Küçük hayvan polikliniğinde sokak kedilerinin kısırlaştırılması ve antiparaziter uygulamaları
- 44) Milli Eğitim öğrencilerine hayvan sevgisine ve refahına yönelik eğitim çalışmaları
- 45) Şehir içindeki hayvan nüfusunun kayıt altına alınması amacı ile ilçe ve belde belediyeler arasında bilgisayar ağı ve programının yapılması
- 46) Kurban Bayramında sağlıklı koşullarda kesim yapılabilecek yerler oluşturulması.
- 47) Mevcut hayvanat bahçesindeki hayvanların beslenmesi ve bakımı
- 48) Yeni kurulacak hayvanat bahçesine (doğal yaşam parkı) yeni türlerin ilave edilmesi
- 49) Yeni doğal yaşam parkına mevcut hayvanların taşınması

3. İMAR KENTSEL KORUMA VE TASARIM

İzmir kentsel bölgesinde, kentsel gelişmenin ulaştığı yoğunluk ve sorunların çözülmesi, sosyo ekonomik ve mekansal hedeflerin yeniden tanımlanması, yatırım ve gelişme eğilimlerinin ve taleplerin planlı olarak yönlendirilmesi, altyapı gelişmesi ve hizmet sunumunda rasyonellik ile planlı ve sürdürülebilir gelişmenin sağlanması amacına yönelik proje ve faaliyetlerdir.

- 1) 1/25000 ölçekli İzmir Kentsel bölge Nazım İmar Planının hazırlanması ve meclise sunulması
- 2) Yerel tesis oluşturularak yeni katılan alanların haritalarının yapılması
- 3) 1/5000 ölçekli nazım imar planları ve revizyonlarının etaplarının belirlenerek yapım sürecine geçilmesi
- 4) Köy yerleşik alanlarının tespit edilerek sayısal haritaların yapılması
- 5) Köy planlarının yapımı
- 6) Şehir Rehberinin hazırlanması
- 7) Mevcut olan 1/1000 Ölçekli sayısal haritaların güncellenmesi
- 8) 1/5000 Ölçekli Nazım İmar Planı , değişiklikleri, revizyonu ve ilave plan taleplerini incelemek ve Belediye Meclisine sunmak
- 9) 1/1000 Ölçekli Uygulama İmar Planı , değişiklikleri, revizyonu ve ilave plan taleplerini incelemek ve Belediye Meclisine sunmak
- 10) İmar Planına Esas Jeolojik ve Jeoteknik Etüdlerini yapmak
- 11) Planlama çalışmaları ve konuları kapsamında vatandaş veya kurum müracaatlarını değerlendirmek
- 12) Büyükşehir Belediye meclisince onaylanan Belediyemiz 5 yıllık imar programını ilgili birimlerin önerileri doğrultusunda ve ilgili birimlerce koordineli olarak hazırlamak
- 13) İlçe ve ilk kademe belediye meclislerince kabul edilerek Büyükşehir Belediye Meclisince onaylanan İlçe Belediyeleri 5 yıllık imar programlarını düzenlemek
- 14) İzmir Konak Kentsel Yenileme Projesi
- 15) Belediye taşınmazlarının kentsel yenilemeye ve dönüşüme yönelik olarak değerlendirilmesi
 - Buca Toplu konutlarının kentsel yenilemeye ve dönüşüme yönelik olarak değerlendirilmesi(Buca 194 ada 23 parsel)
 - Gürçeşme (Güney mah.)Toplu konutlarının kentsel yenilemeye ve dönüşüme yönelik olarak değerlendirilmesi (Güney mah. 2441 ada 12 parsel)
- Kentsel Yenilemeye yönelik Toplu Konut yapılması
 - Buca Toplu Konutları
 - Konak Gürçeşme Toplu Konutları
 - Karşıyaka Onur Mahallesi Toplu Konutları
 - Çiğli Güzeltepe Toplu Konutları
 - Limontepe Toplu Konutları
- 16) İmar planlarına göre programa alınmış alanların kamulaştırma çalışmalarının yapılması
- 17) Bölgesel Otopark alanlarının düzenlenmesi
- 18) İmar uygulamaları
- 19) İlçe/ilk kademe belediyeleri ve ilgili kurumlar ile Kentsel Yenilemeye yönelik ortak projeler yürütmek
- 20) Gelen taleplere göre temel üstü vizesi , kot, kitle aplikasyonu işlemleri
- 21) Kamulaştırma haritaları, birleştirme ve ayırma işleri
- 22) İmar uygulamalarını içeren dosyaların bilgisayar ortamına aktarılması
- 23) Gecekondu bölgelerinde arsa tahsisi yapılması
- 24) Kamulaştırma yasasına göre diğer kamu kurumlarına ait taşınmazların devir alınması
- 25) Kamulaştırma yasasına göre belediye taşınmazlarının vatandaş taşınmazları ile takası
- 26) Gecekondu yasasına istinaden gecekondu arsa ve konut tahsisi
- 27) İmar planlarında yol ve yeşil alan gibi kamu hizmetleri için ayrılan hazine arazilerinin imar yasası uyarınca belediyeye bedelsiz terkin işlemlerinin yapılması

- 28) Belediye tarafından yürütülen kamu hizmetleri için imar planlarında ayrılan hazine arazilerinin belediye adına tahsis işlemlerinin yapılması
- 29) İlçe belediyelerin müdürlük faaliyet konusu ile ilgili meclis kararlarının değerlendirilmesi (bütçe ve imarla ilgili olanlar dışındaki kararlar hakkında)
- 30) İmar yönetmeliği revizyonunun yapılması
- 31) Yapı stoku envanterinin oluşturulması
- 32) Kaçak yapıların izlenmesi ve denetlenmesi
- 33) Yüksek yapıların ruhsat öncesi ve Yapı Kullanma İzni öncesi incelenerek görüş oluşturulması
- 34) İlçe belediyelerinin yaptığı uygulamaları denetlemek
- 35) Müracaat eden vatandaşları İmar mevzuatı açısından sözlü veya yazılı olarak bilgilendirmek
- 36) İlçe belediyeleri yönlendirici görüşler oluşturmak ve belediyeler arası koordinasyonu sağlamak
- 37) Belediye gayrimenkullerinin sayısal (CAD) ortama aktarılması
- 38) Belediyemize ait taşınmazların ihale yoluyla veya kat karşılığı yoluyla değerlendirilmesi
- 39) Belediyenin mülkü olan taşınmazların envanterinin düzenlenmesi
- 40) Belediye taşınmazlarının kamu kuruluşlarına tahsis işlemi
- 41) Kamu idarelerinden , Belediyemize, kiralanın veya tahsis edilen taşınmaz malların, (kira bedellerinin, elektrik, su, telefon, vb.) giderlerinin ödenmesi işlemleri
- 42) Belediyemiz lojmanlarının belediyemiz, ESHOT G. Müdürlüğü personeline tahsisi, İZSU ile ilçe belediyelerinin kullanımında bulunan lojmanların sözleşme işlemlerinin yapılması ve 634 sayılı kat mülkiyeti Kanunu gereği işlemler
- 43) Belediyemize ait sosyal konutların dar gelirli vatandaşlara tahsisinin sağlanması
- 44) Belediye mülklerinin kiraya verilmesi, değerlendirilmesi, kiralama işlemleri ile ilgili tahakkuk işlemlerinin, takip işlemlerinin yapılması

İzmir kentinde doğal, tarihi ve kültürel mirasa sahip çıkılması, koruma kullanma dengesinin oluşturulması ve var olan tarihsel kimliğin yanında kimliksiz kentsel alanlara ilişkin tasarımlar yapılması amacıyla yürütülecek proje ve faaliyetlerdir

- 1) Kadifekale sur duvarları, sur içindeki şapel ve sarnıçın rölöve –restitüsyon ve restorasyon projelerinin işlevlendirilmesi ve sur içinin yeniden düzenlenmesi
- 2) Kadifekale Antik tiyatro Alanı kamulaştırma ve rekonstrüksiyonu
- 3) Ayavukla Kilisesi ve müstemilatlarının rölöve –restitüsyon ve restorasyon projesi
- 4) Pınarbaşı Hamamı rölöve – restitüsyon ve restorasyon projesi
- 5) Tarihi yapılarda bakımlı cepheler projeleri uygulaması
- 6) Agora-Sinagoglar ve çevresi rehabilite edilerek, havraların restorasyonu yapılarak, Agora ve Tarihi Kemeraltı ile bütünleştirme çalışmaları
- 7) Doğanlar Kilisesi rölöve –restitüsyon ve restorasyon projesi
- 8) Büyükşehir Belediyesi mülkiyetinde olan anıtsal ve sivil mimari örneği tarihi yapıların tespiti ve restorasyonu
- 9) Tarihe Saygı Yerel Koruma Ödüllerinin verilmesi
- 10) İzmir 1 no'lu K.V.T.V.K. Kurulu ile birlikte tescilli veya tescil önerisi getirilecek sivil mimari örneği ve anıtsal yapıların tespitinin yapılması
- 11) Heritage (La Hevra Sinagog'u Restorasyonu)
- 12) Kemeraltı Anafartalar Caddesi Bina Cephelerini Sağlıklaştırma Projesi
- 13) İlköğretim Okullarında İzmir Kent tarihi ve kültürel mirası koruma seminerleri

- 14) Kıyıların çağdaş yaşama uygun hale getirilmesi amacı ile gerekli olan çalışmaların yürütülmesi
- 15) Tasarım Ekiplerinin oluşturulması
- 16) Mimarlık, Kentsel tasarım, çevre düzenleme fikir ve proje yarışmalarının düzenlenmesi
- 17) Kentsel Tasarım Çevre Düzenlemesi Proje Uygulamaları

4. KENTSEL ALTYAPI

Kentte yaşam kalitesini artırıp, yaşamı kolaylaştırmak amacıyla kentsel altyapı çalışmalarının etkin ve verimli şekilde yapılması amacıyla yürütülecek proje ve faaliyetlerdir.

- 1) Büyükşehir Genelinde Meydan, Bulvar ve Ana Bağlantı Yolları yapımı, bakım ve onarım çalışmaları

- İnciraltı 10 Sokak
- Sasalı Kuş Cenneti Yolu
- Şirinyer Tüneli Üst Düzenlemesi
- Karşıyaka Tüneli Üst Düzenlemesi
- İnönü Caddesi
- Yüzbaşı İbrahim Hakkı Caddesi 1.Kısım
- Anadolu Caddesi-Altınyol
- Gaziosmanpaşa-Gazi Bulvarı Arası
- Yeşildere-Buca Bağlantı Yolu
- Akçay Caddesi Katlı Kavşakları
- Karşıyaka Ordu Caddesi
- Narbel Yolu
- Girne Caddesi Düzenleme Çalışması
- Mithatpaşa Caddesi (Poligon Ilıca Deresi Arası)Düzenleme Çalışması
- Bornova 252 Sokak Yapımı
- Gürçeşme Cad.Düzenleme Çalışmaları
- İsmail Sivri Caddesi Düzenleme Çalışmaları
- Bornova Yavuz Caddesi İnşaatı
- Bornova 372 Sokak Yapımı
- Halide Edip Adivar Bulvar Düzenleme
- Ali Rıza Avni Bulvarı- Saim ÇıkrıkçıCad.
- Ayakkabıcılar sitesi Kemalpaşa Caddesi
- 6026 Sokak Altgeçidi (2,Kısım) İnşaatı
- Karşıyaka Dudayev Bulvarı Mavişehir
- Karşıyaka körfezköy Otoyol Bağlantı İnşaatı
- Menderes Caddesi (3,Kısım) Düzenleme Çalışması

- 2) Köprü, Viyadük ve Üst Geçitlerin Güçlendirilmesi çalışmaları
- 3) Muhtelif Yaya Üst Alt Geçitlerinin Bakım Onarımlarının yapılması
- 4) Muhtelif meydan bulvar cadde ana bağlantı yollarında yapım bakım onarım yapılması
- 5) Metropol genelinde muhtelif Asfalt kaplama yapılması işi
- 6) Makine ve Ekipman Yenilemesi
- 7) Yol ve Bina Onarımları Malzemeleri Alımı
- 8) İş makinesi hizmet alımı

9) Mevcut makine parkının bakımının yapılması

Yeni tesislerin yapımı ile mevcut tesislerin bakım ve onarımlarının yapılmasına yönelik proje ve faaliyetlerdir.

- 1) Varyant Şato
- 2) Güzelbahçe Anfitiyatro
- 3) Muhtelif çok amaçlı salon yapılması
- 4) Belediye Binası Güçlendirilmesi
- 5) Eshot Gediz Binası Güçlendirilmesi
- 6) Belediye Hizmet Tesisleri
- 7) Bornova Terminali veGençlik Merkezi

Kent genelinde otoparklarda kapasiteyi artırıcı düzenlemeler kapsamında yürütülecek proje ve faaliyetlerdir.

- 1) Kültürpark Yer altı Otoparkı
- 2) Buca Kasaplar Meydanı Yer Altı Otoparkı
- 3) Üçkuyular Terminali Katlı Otoparkı
- 4) Hatay Pazaryeri Katlı Otoparkı
- 5) Hasan Tahsin Otoparkı

Kamu kurum ve kuruluşları ile gerekli koordinasyonu kurarak altyapı hizmetlerinin yürütülmesinde birliktelik sağlanmasına yönelik olarak uygulanacak proje ve faaliyetlerdir.

- 1) Alt yapı tesislerinin bilgisayar ortamında tek bir merkezde toplanması
- 2) Altyapı Galerisi sistemi pilot uygulamanın başlatılması
- 3) Altyapı Fonunun Oluşturulması (Altyapı kurumlarının yıllık ödeneklerinde altyapı fonu için para ayırması ile)
- 4) Kamu kurum ve kuruluşlarının çalışmalarını ortak programa almak (Fon oluşturulduğu takdirde)
- 5) AYGOME'de navigasyon sistemini işlevsel hale getirmek

5. ULAŞIM

İzmir kentinin özgün yapısı ve dinamiklerini dikkate alan insan öncelikli, ekonomik, konforlu, çevreye duyarlı, farklı ulaşım türleri arasında entegrasyonu sağlayan ve kentlinin yaşam kalitesini yükselten ulaşım yapısının oluşturulmasına yönelik olarak yürütülecek proje ve faaliyetlerdir.

- 1) İzmir Ulaşım Ana Planı Hazırlanması (Ulaşım ve Trafik düzenleme projelerinin hazırlanması)
- 2) İzmir Hafif Raylı Sistem Projesi
 - Üçyol-Fahrettin Altay İnşaatı
 - Bornova Merkez İnşaatı
 - Otogar Bağlantı İnşaatı
 - F.Altay-Narlıdere Bağlantısı
 - Üçyol-buca Kampüs

- Müşavirlik ve Proje Hizmetleri
 - Araç Alımı
 - HRS Zemin İyileştirme Yapım İşi
 - HRS Altyapı Aktarımları Yapım İşi
 - HRS Scada, Telekomünikasyon Ve Sinyalizasyon Sisteminin Tevsii İşleri
 - HRS 5. Aşama Güzergah Seçimi, Jeoteknik Çalışmalar Ve Uygulama Projeleri Hizmet Alımı
 - HRS Mühendislik Proje Hizmetleri
 - HRS Cer ve İstasyon Gücü İçin Enerji Temini Yapım İşi
- 3) İzmir Banliyö Sisteminin Geliştirilmesi ve Gerçekleştirilmesi
- 1.Etap İnşaatı
 - 2.Etap(Karşıyaka Tüneli) İnşaatı
 - 3.Etap (Şirinyer Tüneli) İnşaatı
 - 4.Etap İnşaatı
 - 5.Etap İnşaatı
 - 6.Etap İnşaatı
 - 7.Etap İnşaatı
 - 8.Etap İnşaatı ve Elektromekanik
 - Müşavirlik ve Proje Hizmetleri
 - Banliyö Hattı Koruma Duvarları ve Korkulukları Bakım Onarım Yapım İşi
 - Banliyö Sistemi Yönetim binası Yapım İşi
 - İBSGP Elektromekanik İşlerinin Yapılması
 - İBSGP Elektrifikasyon Onarım işleri
 - İBSGP Enerji Temini
 - İBSGP Alt Yapı Aktarımları Yapım İşi
 - İBSGP Zemin İyileştirmesi Yapım İşi
 - İBSGP Mühendislik Proje Hizmetleri
 - İBSGP Karayolu/ Yaya Alt Üst Geçitleri Yapımı
- 4) İskelelerin Geliştirilmesi
- 5) Otobüs Taşımacılığında Filo Yenilemesine Yönelik Araç Alımı (ESHOT tarafından yürütülecektir.)
- 6) GPRS Araç Takip Sistemi (Uydu Takip Sistemi) Projesi (ESHOT tarafından yürütülecektir.)
- 7) Elektronik Bilet Sistemi (Zaman tarifeli) (ESHOT tarafından yürütülecektir.)
- 8) Ulaşım Entegrasyonu Sağlamak Amacı ile Aktarma Merkezleri, Ulaşım Terminalleri ve İlçe Garajları Tesisi (ESHOT tarafından yürütülecektir.)
- 9) Ara Toplu Ulaşımın Düzenlenmesi
- 10) Kent İçi Yük Taşımacılığının Düzenlenmesi
- 11) Sinyalizasyon Sisteminin Geliştirilmesi
- 12) Yatay ve Düşey İşaretlemenin Geliştirilmesi, Bakım ve Onarımı
- 13) Yaya Bölgelerinin ve Kaldırımların Denetlenmesi
- 14) Yaya ve Bisiklet Yolları Yapımı
- 15) Otoparkların Otomasyonu

6. SAĞLIK

İzmir Büyükşehir Belediye sınırları içinde yaşayan herkese yataklı ya da ayaktan eşit olarak kaliteli, ekonomik sağlık hizmeti sunmak, sağlık konusunda bilinçlenmiş bir toplum oluşmasını sağlamak amacıyla yürütülecek proje ve faaliyetlerdir.

- 1) İBB. Eşrefpaşa Hastanesinin mevcut durumunun iyileştirilmesi çalışmaları
- 2) Hastane donanımının iyileştirilmesi
- 3) Mevcut Özel Dal Polikliniklerinin yanı sıra toplumun ihtiyacına göre yeni polikliniklerin açılması (Sağlam çocuk, Ergen, Ağrı, Check-Up gibi)
- 4) Hastane Hizmet Standartlarının Geliştirilmesi
- 5) Yeni Poliklinik binası donanımı (Radyoloji Birimi, Arşiv, Güvenlik)
- 6) Hepatit Tanı ve Tedavi Merkezi (Lise çağı öğrencilerde hepatit taraması yapılması ile birlikte)
- 7) Eşrefpaşa hastanesine ek bina yapılması
- 8) Gündüz hastanesi
- 9) Karşyaka Diyabet ve dal polikliniğinin donanımı
- 10) Yoğun Bakım Ünitesinin Kurulması
- 11) Hasta yönlendirme merkezi ; ilçe belediyeleri ile koordinasyon sağlandığı takdirde itfaiye birimlerinde bulundurulacak bir ambulans ile, hastanemiz ile bağlantılı olarak hastaların ilgili sağlık birimine ulaşmalarını sağlamak.
- 12) Okul ve mahalle dış ve sağlık taramaları
- 13) Organ ve Kan Bağış Eğitimleri
- 14) İlk Yardım Kursları
- 15) Hamilelik Danışma Eğitim Merkezi
- 16) Evlilik Danışma eğitim Merkezi
- 17) Anne-Baba okulu
- 18) Hijyen Eğitimi
- 19) Ergenlik Eğitim Merkezi

7. KÜLTÜR, EĞİTİM, SPOR, SOSYAL HİZMETLER VE HALKLA İLİŞKİLER

Ülkemizin ekonomik, eğitimsel ve kültürel anlamdaki geri kalmışlığına İzmir kenti özelinde çareler üretmek, bilimde sanatta dünya ölçeğinde söz sahibi olan ülkeler ile yarışabilir hale gelebilmek için katkı koymak. Bu çerçevede İzmir'de kentlilik bilincinin oluşması ve kentlinin yaşam kalitesinin yükseltilmesini sağlamak amacıyla yürütülecek proje ve faaliyetlerdir.

- 1) İzmir Büyükşehir Belediyesi Açık hava Yaz Sinemalarının yapılması
- 2) İzmir Sanat Konser Programları düzenlemek
- 3) Sanatsal Kültürel Yarışmalar (Şarkı, Beste, Resim, Heykel vs) düzenlemek
- 4) Gezici Sanat Otobüsü Ve Tır'ı İle Gezici Sanat Etkinlikleri Düzenlemek
- 5) Bilgi Yarışmaları
- 6) Tiyatro oyunlarının hazırlanması ve sahnelenmesi
- 7) Festivaller ve Bienaller Kapsamında Organizasyonlar Düzenlemek
- 8) İBB Şehir Tiyatroları çalışmalarına başlanması
- 9) İzmir Sanat ve Çetin Emeç Sergi salonları bünyesinde sergiler düzenlemek
- 10) İzmir Tiyatro Günleri Festivali düzenlemek
- 11) Meydan, sokak ve benzeri açık alanlarda sergiler düzenlemek
- 12) Sanat sezonu boyunca panel ve söyleşiler, kurs ve atölye çalışmaları için gerekli organizasyon ve düzenlemelerin yapılması
- 13) İzmir Büyükşehir Belediyesi İzmir Sanat Çok Sesli Korosu, Kent Orkestrası, Türk Sanat Müziği ve Türk Halk Müziği Korolarının konser organizasyonlarının yapılması

- 14) Kent müzesi sergi salonunda yapılan sergilerin geliştirilmesi ve tematik alan sergilerinin her yıl değişimi
- 15) Kentin tarihsel dokusu ve ünik binaların tarihlerinin araştırılması ve yazımı
- 16) Kentin kültürel/tarihsel geçmişi hakkında kongre, sempozyum toplantı düzenlenmesi ve bunların metinlerinin yayınlanması
- 17) Yabancı arşiv ve müzelerle ortak çalışmalar yapılması
- 18) Kentin görsel imajının güçlendirilmesine yönelik heykel ve benzeri kent süsleri yapılması
- 19) Sergi Salonu maket yapımı
- 20) Kent Kitapları Yayınları (İzmir ile ilgili kitap basımlarının devam etmesi)
- 21) Kültür Sanat Dergisi Çıkartılması
- 22) Türkçemizi Koruyalım Kampanyası
- 23) Kentin tarihi ve kültürel geçmişine ait materyalleri günümüzde yaşatmak (kent kayıtları gibi)
- 24) İhtiyaç sahibi öğrencilerin tespiti önceliklendirilmesi ve ihtiyaçlarının temini
- 25) İhtiyacı olan okullara yardım yapılması
- 26) Kadın, işsiz genç ve çocuklara dönük mesleki eğitim, beceri ve kültürel eğitim ile yaşam kalitesini artırarak toplum bilincini yükseltmek amacıyla sosyal kültürel ve sportif aktiviteler yapılabilecek, psikolojik ve hukuki danışmanlık hizmetleri verilecek semt merkezleri işletmek
Yeni semt merkezleri yapılması
 - Karabağlar semt merkezi
 - Bayraklı semt merkezi ve spor tesisleri
 - Buca Hasanağa Semt Merkezi
 - Güzeltepe Semt Merkezi
- 27) Risk altındaki çocukların sokak çocuğu olmalarını engellemek amacı ile sosyal destek merkezleri kapsamında eğitim çalışmaları yapılması
- 28) Fakir, muhtaç ve ihtiyaçlı kişilere yardım amaçlı ayni ve nakdi yardımların yapılması
- 29) Başarılı ve ihtiyaçlı üniversite öğrencilerine burs verilmesi
- 30) Maddi koşulları elvermediği için engelli malzemesi alamayan kişi ve kurumlara malzeme temini
- 31) Engelli kişilere (çocuklar ve zihinsel engelliler hariç) mesleki, hukuki, psikolojik, kültürel ve sosyal faaliyetler ile destek sağlamak özgüvenlerini kazanmaları ve yaşam kalitelerini arttırmaya yönelik Engelli Merkezinin faaliyeti
- 32) Engelli, kimsesiz, hasta yaşlı ve bakıma muhtaç insanlar ile ihtiyaçlı çocukların tespit edilerek sağlık-bakım hizmetlerinin evlerinde verilmesi ve/veya ilgili merkezlere yönlendirilmeleri.
- 33) İhtiyaçlı öğrencilere üniversite öğrencileri tarafından etüt çalışması
- 34) Tanıtıcı Kitap Basımı (Mezarlıklar)
- 35) Amatör Spor Kulüplerine malzeme yardımı yapılması
- 36) İBB Spor Kulübüne nakdi yardım
- 37) İhtiyaçlı İlköğretim Okulları ve Liselere spor malzemesi desteği.
- 38) Buz pateni salonu yapılması
- 39) Okullara spor mekanları kazandırmak
- 40) Sokakta çalışan çocuklar için spor organizasyonu yapılması (ulusal ve uluslar arası turnuva dahil)
- 41) Bireysel sporun gelişmesine katkı sağlamak amacıyla rekreasyon alanı ve yeşil alanlara kondisyon aletleri yerleştirilmesi
- 42) Celal Atik Spor Tesisleri Tadilatı

43) Kentin değişik bölgelerinde kültür merkezleri yapmak ve sanat etkinliklerinde kullanılan tesislerin standartlarının artırılmasına yönelik çalışmaların yapılması

- Adnan Saygun Kültür Merkezi
- Zübeyde Hanım Kültür Merkezi
- Bornova Kültür Merkezi
- Çiğli Kültür Merkezi
- Havagazı Fabrikası
- Fuar Açık hava Tiyatrosu(yenileme)
- İsmet İnönü Kültür Merkezi (yenileme)
- Anadolu Medeniyeti Tarih ve Araştırma Parkı
- Peterson Köşkü

44) Sosyal Yaşam Kampüsü oluşturulması

45) Gürçeşme Huzurevi Tadilatı

46) Muhtelif mezarlıklarda yeni gömü alanlarının düzenlenmesi işi

47) AB Proje Bürosu oluşturulması/ Eğitim çalışmaları

Belediyemiz basın, yayın, halkla ilişkiler ve tanıtım faaliyetlerinde daha hızlı, etkili ve kaliteli çalışmalar yapılmasına yönelik olarak yürütülecek proje ve faaliyetlerdir.

- 1) Tanıtımda yaygın etkinlik sağlanması ve bilgilendirme toplantıları düzenlenmesi
- 2) Yerel ve ulusal kanallarda yayınlanan belediyemizi ilgilendiren haber ve programların eksiksiz takibi amacıyla televizyon takibinin etkinleştirilmesi çalışmaları
- 3) Çalışmaların çeşitli etkinlikler ve haberler yoluyla halka duyurulmasında planlı ve hızlı olmayı sağlayacak koordinasyon ve bilgi hazırlama ağının sağlanması
- 4) Haber Takibi ve Arşivlemesi İle Çekilen fotoğrafların Arşivlenmesi
- 5) Haber Çalışması Yapılması
- 6) Belediyenin tanıtım ve yayın hazırlama çalışmalarında kullanılan ekipmanın teknolojik gelişmelere ve ihtiyaçlara paralel olarak yenilenmesi

8. TURİZM, FUARCILIK VE DIŞ İLİŞKİLER

İzmir'in sosyal, kültürel, turizm ve diğer alanlarda dünyanın gözde şehirleri arasına girmesini sağlamak amacıyla yönelik proje ve faaliyetlerdir.

- 1) Nergis Festivali düzenlenmesi (Mordoğan, Urla, Karaburun)
- 2) Zeytin Festivali düzenlenmesi (Mordoğan, Urla, Karaburun)
- 3) Yarımada Balık Avı Yarışları düzenlemek
- 4) Yarımada Yemekleri Yarışması düzenlemek
- 5) Yarımada Şenliklerinin düzenlenmesi
- 6) Büyük İzmir Festivali (Fuar Zamanı koordine mega etkinlikler)
- 7) Kentiçi Otobüs ve Körfez Turu
- 8) Doğa Turizminin Geliştirilmesi
- 9) Çeşitli ülkelerle İzmir Büyükşehir Belediyesi arasındaki ilişkilerin gelişimine yönelik çalışmalar yapılması
 - Çin ile sağlık projeleri kapsamında çalışmalar yapılması
 - Japonya ile deprem konusunda ortak projeler üretmek

- 10) Kardeş kent bağının kurulması ve mevcut kardeş kentlerle olan ilişkilerin geliştirilmesine yönelik çalışmalar yapılması
 - Çin'in Tianjin Kenti İle İlişkilerin Geliştirilmesine yönelik çalışmaların yapılması
 - İngiltere'den bir kent ile kardeş kent bağının kurulması
- 11) Yurtdışı tanıtımı kapsamında uluslar arası heyet ziyaretleri düzenlemek
- 12) Öğrenci değişim projeleri kapsamında çalışmalar yapılması
- 13) AB projelerinin gerçekleştirilmesi
- 14) Akdeniz kentler birliği MEDCITIES üyeliğine girmek için gerekli çalışmaların yapılması
- 15) İzmir'deki yabancı misyon temsilcilikleri ile periyodik toplantıların düzenlenmesi
- 16) Kardeş Kentler Kitabı oluşturulması
- 17) Kurum hizmetlerinin geliştirilmesini sağlamak amacıyla personelin yurtdışına gerekli eğitimi almasının sağlanması
- 18) İzmir Turistik Rehberi
- 19) Merkez ve Turistik Mekanlarda Taksicilere Dil ve İletişim Eğitimi
- 20) Med-Pect (Sinagoglar Bölgesinde Tel-Aviv Yafa ile Ortak Turizm ve Tanıtım) Projesi
- 21) Yeni fuarlar düzenlemek (İZFAŞ Tarafından yürütülecektir.)
 - Doğalgaz fuarı
 - Travel Turkey İzmir / Turizm fuarı
 - Cam Fuarı
- 22) Mevcut fuarların geliştirilmesini sağlamak (İZFAŞ Tarafından yürütülecektir.)
- 23) İzmir Enternasyonal Fuarının düzenlenmesi (İZFAŞ Tarafından yürütülecektir.)
- 24) Milli katılım organizasyonlarını geliştirmek (İZFAŞ Tarafından yürütülecektir.)
 - IDS – Dental Fuarı – 1. Milli katılım organizasyonu
 - TECNOSTONE / Şam Suriye – 1. Milli Katılım Organizasyonu
 - Xiamen Stone Fair
 - Marmomacc
- 25) Uluslararası Sivil Toplum Kuruluşları Fuarı düzenlemek (İZFAŞ Tarafından yürütülecektir.)
- 26) Misafir Fuarlarının düzenlenmesini sağlamak (İZFAŞ Tarafından yürütülecektir.)
- 27) Fuarcılık ve kongrecilik yatırımlarına ilişkin olarak çalışmaların yapılması (İZFAŞ Tarafından yürütülecektir.)
- 28) Yeni Kongre Merkezi oluşturulması (İZFAŞ Tarafından yürütülecektir.)
- 29) Gaziemir'de yeni bir fuar alanı oluşturulması
- 30) EXPO 2015 Adaylık çalışmalarının yürütülmesi (İZFAŞ Tarafından yürütülecektir.)

9. İTFAİYE VE AFET YÖNETİMİ

İzmir Büyükşehir Belediyesinin 5216 sayılı yasa ile kendisine verilen sorumluluk alanında; yurttaşlarımızın can ve mal güvenliğini sağlamak amacı ile itfaiye ve acil yardım hizmetlerini etkin ve süratli şekilde yürütmek, doğal afet olaylarının önlenmesi ve zararlarının azaltılması için gerekli planlamaları yapmak ve uygulamak amacıyla yürütülecek proje ve faaliyetlerdir.

- 1) Genişleyen belediye sınırları içerisinde bina ihtiyaçlarının giderilmesi
- 2) Metropol alan içinde yoğunluğun ve risklerin fazla olduğu alanlarda grup oluşturulması ve personel temini
- 3) Yeni İtfaiye araç-gereç ve ekipmanlarının standartlara uygun olarak alınması

- 4) Yeni giren personele 3 aylık yangın ve doğal afet eğitimi verilmesi
- 5) Mevcut personelin ve talep halinde il ve ilçelerin personelini hizmet içi eğitime alınması
- 6) İzmir halkının afet öncesi, afet anı, afet sonrası yapmaları gerekenleri bilmeleri için okullar ve muhtarlar işbirliği ile halk eğitimlerinin düzenlenmesi
- 7) Toros Yangın Ve Doğal Afet Eğitim Merkezi'nin Araştırma ve Geliştirme Departmanının gelişimine yönelik çalışmaların yürütülmesi
- 8) Kriz merkezine kentin muhtelif noktalarından kameralarla görüntü aktarımı
- 9) Yangın faaliyetleri:24 saat yangınlara müdahale edecek şekilde teşkilatlanmak
- 10)Güvenlik faaliyetleri: Kent içinde yangın güvenlik önlemlerini aldırarak yangın kontrol ekibinin faaliyetleri
- 11)AKS faaliyetleri: Sıkışmalı Trafik kazalarında ve doğal afetlerde kazazedeleri kurtarmak amacı ile 6 farklı noktadan 24 saat esaslı üzerinden görev yapmak

10. BİLGİ VE İLETİŞİM TEKNOLOJİLERİ

Bilgi toplumuna dönüşümde; bilgiye dayalı rekabet ortamında üretilen hizmetlerde daha etkin ve verimli olabilmek için bilginin üretilmesi, işlenmesi, erişilmesi, paylaşılması, doğru ve hızlı kullanılmasının sağlanarak kentlinin sayısal yaşama dahil edilmesi amacıyla yürütülecek proje ve faaliyetlerdir.

- 1) İzmirNet BTM merkez binası projesi
- 2) İzmir Net fiber optik Altyapı projesi(Faz3 Faz4)
- 3) Telekomünikasyon Lisansı alınması
- 4) Belediye birimleri arasında IP tabanlı iletişim ve entegrasyon
- 5) Semt Bilgi Merkezleri Projesi
- 6) Gezici hizmetler projesi (pilot uygulamadan sonra devam edilecektir.)
- 7) Kent terminalleri projesi
- 8) Web kameraları projesi
- 9) CPS ile belediye araçları konum bilgilerinin alınması ve CPRS ile toplanan bilgilerin birkaç merkezde izlenmesi ve kullanımı
- 10)Uydu görüntülerinin alınması ve işlenmesi
- 11)Altyapı bilgi sistemi
- 12)Ulaşım bilgi sistemi
- 13) Valilik kriz yönetimi ile bütünleşme
- 14)Tapu Kadastro Bilgi Sistemi(TAKBİS) ile bütünleşme (2007 yılında İzmir in TAKBİS kapsamına alınması ile başlayacaktır)
- 15) Kent Bilgi Sistemleri işbirliği protokolü – İlçe belediyeler yazılımları
- 16) Muhtarlıklara bilgisayar verilmesi, yazılım ve eğitim desteği
- 17) İzmir Büyükşehir Belediyesi ve birimleri donanım /yazılım güncelleme projesi
- 18) İzmir Büyükşehir Belediyesi ve birimleri donanım /yazılım bakımı
- 19) İnternet bant genişliğinin artırılması ve hizmetin devamı projesi
- 20) İzmir bilim parkının projelendirilerek tesislerin kurulması

11. YEŞİL ALANLAR, REKREASYON ALANLARI, PARKLAR

Çağdaş bir kentsel tasarım anlayışı ve peyzaj mimarlığı ilkeleri doğrultusunda yeşil alan tasarım ve uygulamalarının yapılarak kentin yaşanabilirliğini ve kentlinin yaşam kalitesini arttırmak amacıyla yürütülecek proje ve faaliyetlerdir.

Yeni yeşil alan, rekreasyon alanları ve parkların oluşturulması:

- 1) Sasalı Doğal Yaşam Parkı
- 2) Güzelbahçe Sahil Düzenlemesi
- 3) Mustafa Kemal Sahil Bulvarı Kara Tarafı Düzenlemesi
- 4) İpekyolu Cicipark düzenlemeleri
- 5) Yelki Piknik Alanı düzenlemeleri
- 6) Yukarı Kızılca Piknik Alanı düzenlemeleri
- 7) Pamucak Kıyı Düzenlemesi
- 8) Sasalı Rekreasyon Alanı
- 9) Yeşildere Rekreasyon Alanı
- 10) Çiğli Rekreasyon alanı
- 11) Bornova Rekreasyon Alanı

Yeşil alanların bakım ve onarımlarının yapılması:

- 1) Mevcut yeşil alanların bakımı, revize edilmesi ve kente yeni yeşil alan kazandırılması
- 2) Toprak ve yaprak analiz laboratuvarı
- 3) Tahtalı ve Çamlı baraj havzasında Organik tarım ve iyi tarım uygulamaları
- 4) Kompost üretim tesisi
- 5) Tahtalı havzasında Arıcılık ve İpekböcekçiliğinin geliştirilmesi ve yaygınlaştırılması
- 6) İBB sorumluluk sınırlarındaki tarımsal alanlarda tarım uygulamaları danışmanlığı
- 7) Kentimiz çevre düzenlemesinde İzmir'e özgü bitkilerin kullanımı ve yaygınlaştırılması çalışması
- 8) Tahtalı havzasındaki ürün desenini değiştirmeye yönelik topraksız tarım ve iyi tarım uygulamaları çalışmaları

12. ENERJİ

Alternatif enerji kaynaklarının kullanıma sunulması amacına yönelik proje ve faaliyetlerdir.

- 1) Balçova –Narlidere bölgesinde 16.000 konut eşdeğeri sistemi 31.500 konut eşdeğerine yükselterek gerekli düzenleme çalışmalarının yapılması (İzmir Jeotermal A.Ş. tarafından yürütülmektedir)
- 2) Seferihisar sahasında gerekli olan iyileştirme çalışmalarının yapılması (İzmir Jeotermal A.Ş. tarafından yürütülmektedir)
- 3) Yenilenebilir Enerji Kaynakları Ar-Ge Çalışmaları
- 4) Doğalgaz koordinasyon kurulu oluşturulması
- 5) Jeotermal koordinasyon kurulu oluşturulması

13. BÜTÇE VE SATINALMA

Belediye hizmetlerinin daha güçlü olarak sunulabilmesi için güçlü bir mali yapının oluşturulması amacına yönelik olarak yürütülecek proje ve faaliyetlerdir.

- 1) Mükellef sayısının artırılarak vergi kaçaklarının önlenmesi
- 2) Tahakkuk tahsilat oranının artırılması
- 3) Alternatif gelir kaynaklarının araştırılması
- 4) Stratejik plan ve performans programına dayalı bütçeleme faaliyetlerinin yürütülmesi

- 5) Büyükşehir Belediye birimlerinin bütçe işlemlerinin internet ve intranet ortamlarında yapılması
- 6) Ödenek takip ve kontrol faaliyeti
- 7) Belediye birimlerine bütçe hazırlama bilgilendirme çalışmalarının yapılması
- 8) Hazine Müsteşarlığı ile yapılan görüşme sonucuna bağlı olarak borcun azaltılmasına yönelik ödeme planının yapılması
- 9) Zaman kaynak ve personel tasarrufu için mali yapı arşivleme sisteminin elektronik ortama aktarılması
- 10) Kaynakların etkin ve verimli kullanılması amacı ile eğitim çalışmalarının yapılması
- 11) Gelecekte uygun koşullarda kredi kaynağı edinebilmek için Basel 2 Kredi Derecelendirme Notu almak

■ II-PERFORMANS BİLGİLERİ

■ A-Stratejik Amaç ve Hedeflere İlişkin Bilgiler

■ 1)Öncelikli Stratejik Amaç ve Hedefler

Tablo 6: Sektörel olarak öncelikli stratejik amaçlar ve hedefler

| NO | TEMEL STRATEJİK KONULAR | STRATEJİK AMAÇLAR | STRATEJİK HEDEFLER |
|----|-------------------------|---|--|
| 1 | YÖNETİM | 1) Etkin, verimli ve kaliteli hizmet üretiminin sağlanması | 1.1)Kurumsal verimliliğin ve hizmet kalitesinin yükseltilmesi. 1.2)Personel niteliklerinin ve verimliliğinin artırılması |
| | | 2) İzmirliilerin İzmir ile ilgili karar ve uygulamalara etkin katılımı için gerekli mekanizmaların oluşturulması. | 2.1)Çağdaş yönetim anlayışı kapsamında etkin, katılımcı ve kaliteli hizmet üretmek. 2.2)Kamu kurum kuruluşları ile diğer kurum ve kuruluşlararası koordinasyon ve işbirliğinin geliştirilmesi |
| | | 3)İzmir metropol alan dahilinde gerekli tüm zabıta hizmetlerinin en iyi şekilde yerine getirilmesi. | .3.1) Yeni yürürlüğe giren yasa, tüzük ve yönetmelikler kapsamında zabıta personelinin mesleki |

| | | | |
|---|-------------------------------|--|--|
| | | | <p>bilgisini ve zabıta hizmetlerinin kalite düzeyini artırmak.</p> |
| | | | <p>3.2)Zabıta hizmetlerinin en iyi şekilde yürütülmesini teminen; yapılacak olan hizmet binalarında da kullanılmak üzere ulaşımda ve iletişimde gerekli olan araç – gereçlerin temin edilmesi, teknik donanımların sağlanması.</p> |
| 2 | ÇEVRE KORUMA VE ÇEVRE SAĞLIĞI | <p>1)Kentimizdeki çevreyi ve doğal varlıkları korumak, geliştirmek ve gelecek kuşaklara çevre kalitesi yüksek yaşanabilir bir kent bırakmak.</p> | <p>1.1)Kentimizde hava ve gürültü kirliliğinin tespiti, kirliliği önlemeye yönelik tedbirlerin alınması, halkın bilgilendirilmesi ve bilinçlendirilmesi</p> |
| | | | <p>1.2)İzmir Körfezinde yüzer çöplerin temizlenmesi, su ve körfez dibi kalitesinin izlenmesi</p> |
| | | | <p>1.3)İlimizde faaliyet gösteren ruhsatsız işletmeleri ruhsatlandırmak ve denetimlerini yaparak kontrol altına almak</p> |
| | | | <p>1.4)İlimizde haşere ile mücadelenin yapılması</p> |
| | | | <p>1.5)İzmir Katı Atık Yönetim Sistemini Avrupa Birliği standartlarına uygun oluşturmak ve yürütmek.</p> |
| | | <p>2)Çevre kalitesi yüksek ve yaşanılabilir bir kent için çevre ve hayvan sağlığına yönelik koruyucu çalışmalar yapmak İzmir Metropol alan içindeki su kaynaklarının son teknolojik gelişmeler çerçevesinde en iyi şekilde kullanılması ve</p> | <p>2.1)Sebze-Meyve ve Balık hallerinin AB standartlarına uygun olarak yenilenmesi ve hizmet kalitesinin artırılması.</p> |

| | | | |
|---|--------------------------------|--|---|
| | | arttırılması, su kaçaklarının azaltılması atık suların çevreyi kirletmesini engelleyecek şekilde denetlenmesi | 2.2)Sahipli ve sahihsiz hayvan sağlığı iyileştirilmesine yönelik çalışmaların yapılması 2.3)Halkımıza ve özellikle çocuklara doğa bilinci ve hayvan sevgisinin aşılması, nesli tehlike altında olan hayvan türlerinin korunması, üretilmesi doğaya kazandırılması. |
| | | 3) İzmir metropol alan içindeki su kaynaklarının son teknolojik gelişmeler çerçevesinde en iyi şekilde kullanılması ve arıtılması, su kaçaklarının azaltılması, atık suların çevreyi kirletmesini engelleyecek bir şekilde denetlenmesidir. (Buna ilişkin tüm faaliyetler İZSU Stratejik Planı içerisinde yer almaktadır.) | |
| 3 | İMAR-KENTSEL KORUMA VE TASARIM | 1)İzmir kentsel bölgesinde, kentsel gelişmenin ulaştığı yoğunluk ve sorunların çözülmesi, sosyo ekonomik ve mekansal hedeflerin yeniden tanımlanması, yatırım ve gelişme eğilimlerinin ve taleplerin planlı olarak yönlendirilmesi, altyapı gelişmesi ve hizmet sunumunda rasyonellik ile planlı ve sürdürülebilir gelişmenin sağlanmasıdır. 2)İzmir kentinde tarihi ve kültürel mirasa sahip çıkılması, koruma kullanma dengesinin oluşturulması ve var olan tarihsel kimliğin yanında kimliksiz kentsel alanlara ilişkin tasarımlar yapılması | 1.1)İzmir Büyükşehir Belediyesi sınırları içerisinde imar planı ve sayısal harita çalışmalarının yapılması. 1.2)Tüm kentin planlı ve sağlıklı gelişmesini sağlamak için kentin sağlıksız yapılaşmış, çarpık kentleşmiş bölgelerinin yenilenmesi. 1.3)İzmir kentinin afetlere hazırlıklı, sağlıklı yapılaşmasının ve denetiminin sağlanması 1.4)Belediye taşınmazlarının değerlendirilmesi 2.1)Tarihi değerlerin yaşatılması amacı ile projeler hazırlanması ve tarihi kültürel mirasın tanıtımına yönelik çalışmalar yapılması 2.2)İzmir kentinin kentsel/kamusal fonksiyonları içeren alanlarının optimal |

| | | | |
|---|-----------------|---|--|
| | | | koşullarının oluşturulması. |
| 4 | KENTSEL ALTYAPI | Kentte yaşam kalitesini artırıp, yaşamı kolaylaştırmak amacıyla kentsel altyapı çalışmalarının etkin ve verimli şekilde yapılması | 1) Kent genelinde meydan, bulvar, cadde ,ana bağlantı yollarına yönelik çalışmaların yapılması. 2) Yeni tesislerin yapımı ile mevcut tesislerin bakım ve onarımlarının yapılması. 3) Kent genelinde otoparklarda kapasiteyi artırıcı düzenlemeler yapmak 4) Kamu kurum ve kuruluşları ile gerekli koordinasyonu kurarak altyapı hizmetlerinin yürütülmesinde birliktelik sağlanması |
| 5 | ULAŞIM | İzmir kentinin özgün yapısı ve dinamiklerini dikkate alan insan öncelikli, ekonomik, konforlu, çevreye duyarlı, farklı ulaşım türlerini dengeli biçimde bir araya getiren ve kentlinin yaşam kalitesini yükselten ulaşım yapısının oluşturulması. | 1) Kentin hızlı büyümesine yanıt verecek arazi kullanım kararlarını bütünleyecek kapsamlı ulaşım politikalarını geliştirerek kentin ulaşım sorunlarına çözüm getirecek planlama ve projelendirme çalışmalarının yapılması 2) Büyükşehir Belediye sınırları içinde; çağdaş teknolojinin tüm olanaklarını kullanarak, güvenli ,ekonomik,erişimi kolay ,ulaşım türleri arasında entegrasyonu sağlayacak ve çevresel etkileri açısından kentsel yaşam kalitesini yükseltecek bir toplu taşıma sisteminin geliştirilmesi. 3) Büyükşehir Belediyesi sınırları içerisinde modern yöntem ve teknolojilerin |

| | | | |
|---|--|---|--|
| | | | kullanılarak yol ve trafik güvenliliğinin daha etkin sağlanması için kent içi trafiğin izlenmesi ve yönetilmesi. |
| 6 | SAĞLIK | İzmir Büyükşehir Belediye sınırları içinde yaşayan herkese yataklı ya da ayaktan eşit olarak kaliteli, ekonomik sağlık hizmeti sunmak, sağlık konusunda bilinçlenmiş bir toplum oluşmasını sağlamak | <p>1) İzmir Büyükşehir Belediyesi Eşrefpaşa Hastanesinde mevcut durumun iyileştirilmesi, hizmet kapasitesinin genişletilmesi, hastane kalite belgelerinin alınma çalışmalarının yapılması ve hizmet sunumunu AB standartlarına uygun olarak gerçekleştirmek.</p> <p>2) Sağlık hizmetinin çeşitlenerek daha fazla kişiye ulaşmasını (yaşlı, çocuk, sporcu, engelli gibi) , ayrıca halka yönelik bilgilendirmelerin etkin bir şekilde yapılabilmesini sağlamak için İBB Eşrefpaşa Hastanesi içinde yataklı ve ayaktan hizmet veren merkezler oluşturulması.</p> <p>3) İBB metropol sınırları içinde halka yönelik sağlık tarama ve eğitimlerinin yapılması</p> |
| 7 | KÜLTÜR/ SPOR/ EĞİTİM VE SOSYAL HİZMETLER | 1)Ülkemizin ekonomik, eğitsel ve kültürel anlamdaki geri kalmışlığına İzmir kenti özelinde çareler üretmek, bilimde sanatta dünya ölçeğinde söz sahibi olan ülkeler ile yarışabilir hale gelebilmek için katkı koymak. Bu çerçevede İzmir'de kentlilik bilincinin oluşması ve kentlinin yaşam kalitesinin yükseltilmesini sağlamak. | <p>1.1) Kültür ve sanat faaliyetlerinin kentin her noktasına ulaşıyor olmasını sağlamak</p> <p>1.2) Kentin desteğe ihtiyaç duyan kesiminin ihtiyaç duydukları alanlarda desteklenmesi</p> <p>1.3) Çocuklar ve gençlerin spor faaliyetlerine katılımını sağlamak.</p> <p>1.4) Kültürel ve sosyal çalışmalara yönelik merkezlerin ve tesislerin oluşturulması</p> |

| | | | |
|---|-------------------------------------|--|--|
| | | | 1.5) AB Proje Bürosu oluşturulması. |
| | | 2) Belediyemiz basın,yayın,halkla ilişkiler ve tanıtım faaliyetlerinde daha hızlı, etkili ve kaliteyi artırmaya yönelik çalışmalar yapmak | 2.1) Kurum imajını geliştirerek, kamuoyuna en iyi şekilde tanıtım ve hızlı bilgilendirme yapmak. |
| 8 | TURİZM / FUARCILIK VE DIŞ İLİŞKİLER | İzmir'in sosyal,kültürel, turizm ve diğer alanlarda dünyanın gözde şehirleri arasına girmesini sağlamak * Projeler İZFAŞ tarafından yürütülmektedir | 1) Turizmi çeşitlendirerek, turizmin gelişmesine yönelik çalışmaların yapılması 2) İzmir'in turizm, eğitim, spor, sağlık, kültür gibi alanlarda dünya çapındaki etkinliğinin artırılması ve cazibe merkezi olmasının sağlanması amacı ile tanıtıma yönelik çalışmalar yapılması 3) Ulusal ve uluslar arası fuar organizasyon sayısını artırmak* 4) EXPO 2015 'e yönelik çalışmaların sürdürülmesi* |
| 9 | İTFAİYE VE AFET YÖNETİMİ | İzmir Büyükşehir Belediyesinin 5216 sayılı yasa ile kendisine verilen sorumluluk alanında; yurttaşlarımızın can ve mal güvenliğini sağlamak amacı ile itfaiye ve acil yardım hizmetlerini etkin ve süratli şekilde yürütmek, doğal afet olaylarının önlenmesi ve zararlarının azaltılması için gerekli planlamaları yapmak ve uygulamaktır | 1) 5216 sayılı yasa ile genişleyen sınırlarımız içinde yer alan ilçe , belde ve köylere itfaiye hizmetlerini yerine getirmek için 13 ayrı yerde ve ayrıca yoğunluğun ve risklerin fazla olduğu yerlerde teşkilatlanma sağlanacaktır. 2) Yangın ve doğal afet olaylarının, olmadan önce önlemleri, olunca davranış biçimleri, olduktan sonra iyileştirme faaliyetlerinin en iyi biçimde yapılabilmesi için gerekli olan eğitim çalışmalarının düzenlenmesi ve sürekliliğinin sağlanması. |

| | | | |
|----|---|---|---|
| | | | 3) Kentimizde meydana gelebilecek afetlere en hızlı şekilde müdahale edilip, afetlerin önlenmesi zararların azaltılması için gerekli önlemleri almak ve gerekli teşkilatlanmayı sağlamak. |
| 10 | BİLGİ VE İLETİŞİM TEKNOLOJİLERİ | Bilgi toplumuna dönüşümde ; bilgiye dayalı rekabet ortamında üretilen hizmetlerde daha etkin ve verimli olabilmek için bilginin üretilmesi, işlenmesi, erişilmesi, paylaşılması, doğru ve hızlı kullanılmasının sağlanarak kentlinin sayısal yaşama dahil edilmesi. | 1) İzmirNET; e-devletten başlamak üzere e-belediye hizmetlerinin kusursuz verilmesi ve bütünleşik ağ yapısı içerisinde kentlinin ihtiyaç duyacağı her türlü e-servisinin kademeler halinde devreye alınması. 2) Coğrafi bilgi sistemi ve Yönetim bilgi sistemi modüllerinin devreye alınarak İzmir Büyükşehir Belediyesinin görevlerini ivedi doğru ve etkin olarak yerine getirmesi için çalışmaların yapılması 3) İzmir'in gelecekteki imajı olacak Teknoloji ve Eğitim Kenti formasyonuna uygun bir Bilim Parkı'nın oluşturulması ile gençlere bilim yolunda çalışma ve araştırma imkanlarının geniş ölçüde sağlanması öncelikli olup, ardından kurulacak kapsamlı eğitim merkezlerinde tüm dünyanın ihtiyaç duyduğu sertifikalı teknik personel yetiştirilmesi. |
| 11 | YEŞİL ALAN REKREASYON ALANLARI VE PARKLAR | Çağdaş bir kentsel tasarım anlayışı ve peyzaj mimarlığı ilkeleri doğrultusunda yeşil alan tasarım ve uygulamalarının yapılarak kentin yaşanabilirliğini ve kentlinin yaşam kalitesini arttırmak | 1)Yeni yeşil alan, rekreasyon alanları ve parkların oluşturulması 2) Yeşil alanların bakım ve onarımlarının yapılması |

| | | | |
|----|---------------------|--|---|
| 12 | ENERJİ | Alternatif Enerji Kaynaklarının Kullanıma Sunulması *Jeotermal enerjiye ait faaliyetler İzmir Jeotermal A.Ş. tarafından yürütülmektedir | 1) Jeotermal enerjinin kullanım alanlarının geliştirilmesi ve sürdürülebilirliğinin sağlanması.* |
| | | | 2) Yenilenebilir enerji kaynaklarına yönelik çalışmalar yapılması |
| 13 | BÜTÇE VE SATIN ALMA | Belediye hizmetlerinin daha güçlü olarak sunulabilmesi için güçlü bir mali yapının oluşturulması | 1)Belediye gelirlerinin artırılması |
| | | | 2) Gelir/gider bütçesinin gerçekleşme oranının artırılması |
| | | | 3)Yatırımlarımızı sekteye uğratmadan mevcut borcu yeniden yapılandırmak ve borç yükünden kurtulmak. |
| | | | 4) Kaynakların etkin, verimli ve tasarruflu kullanılmasının sağlanması |

■ 2)Önceki Yıllar Hedefleri ve Sapmalar

Kurum bünyesinde performans plan çalışmaları ,performans bilgi sistemi ve proje yönetim sistemi kurulumu ile ilgili çalışmalar devam etmektedir. .Bu sistemlere yönelik çalışmalar 2008 yılında da gelişerek devam edecektir.

■ B- Performans Hedeflerine İlişkin Açıklamalar

Yönetim:

İlk amacımız etkin,kaliteli ve verimli hizmet üretiminin sağlanmasıdır. Bunu gerçekleştirmek için ilk hedef kurumsal verimliliğin ve hizmet kalitesinin yükseltilmesine yönelik organizasyon yapısının iyileştirilme çalışmaları ile kalite yönetim sisteminin kurulmasıdır.Performans hedefi ise çalışmaların 2008 yılına ait kısımlarının tamamlanmasıdır.

İkinci hedef ise personel niteliklerinin ve verimliliğinin artırılmasıdır.Eğitim Araştırma ve Yayın Merkezinin kurulması, kişisel ve kurumsal eğitim çalışmalarına hız verilmesi , personel performans değerlendirmesi bu hedef altında yürütülecektir.

İkinci amacımız İzmir ile ilgili karar ve uygulamalarda etkin katılım için gerekli mekanizmaların oluşturulmasıdır.Bu kapsamda Yerel Gündem 21 ve Kent Konseyi faaliyetlerinin kurumsal yapılanmasının sağlanması ,gönüllü hemşeri katılımının artırılması , yeni meclislerin oluşturulması ,Kent Konseyinin yapılanma çalışmaları ile kurum ve kuruluşlar arası işbirliği ve koordinasyonun geliştirilmesi yer almaktadır.

Üçüncü amaç genişleyen metropol alan dahilinde zabıta hizmetlerinin daha etkin şekilde yürütülmesidir.Yeni yürürlüğe giren yasa,tüzük ve yönetmelikler kapsamında zabıta personelinin mesleki bilgisini artırmak amacıyla eğitim çalışmaları yapılması ve daha etkin bir hizmet yürütülmesi için araç ve donanım temini hedeflenmiştir. Performans hedefi ise 2008 yılına ait çalışmaların tamamlanmasıdır.

Çevre Koruma ve Çevre Sağlığı:

İlk amacımız kentimizdeki çevreyi ve doğal varlıkları korumak, geliştirmek ve gelecek kuşaklara çevre kalitesi yüksek yaşanabilir bir kent bırakmaktır. Kentimizde hava ve gürültü kirliliğinin tespiti, kirliliği önlemeye yönelik tedbirlerin alınması, halkın bilgilendirilmesi ve bilinçlendirilmesine yönelik performans hedefimize ;

*Büyük kent merkezlerinde karayolu trafiğinden kaynaklanan hava kirliliğinin belirlenmesi için ölçüm istasyonu alınması 20 ana cadde üzerinde ölçümleme yapılması ,

* Hava kalitesi yönetim planının oluşturulması

* Hava Kirliliği Ölçüm Ağının Genişletilmesi kapsamında 1 adet ölçüm istasyonu alınarak mevcut istasyonların işletiminin sağlanması

* İzmir ili gürültü haritasının hazırlanması ve gürültü eylem planlarının oluşturulmasına yönelik 1.etap gürültü haritalarının hazırlık çalışmalarının yapılması

*Halkın çevre kirliliği bilinçlendirme eğitimlerine yönelik çalışmalar

*Kömür depoları ve çevre gürültü denetimleri yapılarak gerekli önlem ile tedbirlerin aldırılması

* Sağlıklı Kentler Projesi

İle ulaşılabacaktır.

İkinci hedef ;İzmir Körfezinde yüzer çöplerin temizlenmesi, su ve körfez dibi kalitesinin izlenmesidir.Buna ait performans hedefine;

*1 yıllık süreyle belirlenecek en az 10 noktada numune ve analiz sonuçlarının elde edilmesi

*Körfez Teknesi alınması

*1 adet kontrol botu ile körfez denetimleri yapılarak kirlilik yaratan kişi yada kuruluşları tespit ederek haklarında yasal işlem yapılması

*11 noktada (6 kere/yıl) alınan numunelerin analizi ile körfez su kalitesinin izlenmesi
İle ulaşılabacaktır.

Üçüncü hedef, İlimizde faaliyet gösteren ruhsatsız işletmeleri ruhsatlandırmak ve denetimlerini yaparak kontrol altına almak olup, performans hedefi proje ve faaliyetlerin 2007 yılına ait kısımlarının tamamlanmasıdır.

Dördüncü hedef; İlimizde haşere ile mücadelenin yapılmasıdır.Performans hedefi; 560.000 hektarlık alanda periyodik kontrol ve ilaçlama , 20.000 hektar alanda havadan larva ve uçkun sinek mücadelesinin yapılmasıdır.

Beşinci hedef; İzmir Katı Atık Yönetim Sistemini Avrupa Birliği standartlarına uygun oluşturmak ve yürütmektir.Performans hedefi proje ve faaliyetlerin 2008 yılına ait kısımlarının tamamlanması olup,

*Katı atık envanteri ve network ağının oluşturulması

*Yeni tır alımları

*Evsel atık transfer istasyonu kurulması

*Tıbbi atık sterilizasyon tesisi kurulması

*Yeni düzenli depolama alanları ,bölgesel tehlikeli atık bertaraf tesislerine ilişkin ön hazırlık çalışmalarına başlanması

*Gediz ve Kısık Katı Atık Transfer İstasyonlarının İyileştirilmesi

*Evlerden Kaynaklanan Tehlikeli Atıkların Toplanması

*Tıbbi Atıkların Yönetim Planının Uygulanması

*Atık Transfer Kapasitesinin Artırılması

*Geri kazanım projesinin yürütülmesi

İle gerçekleştirilecektir.

İkinci amaç; Çevre kalitesi yüksek ve yaşanılabilir bir kent için çevre ve hayvan sağlığına yönelik koruyucu çalışmalar yapmaktır.İlk hedef ; Sebze-Meyve ve Balık hallerinin AB standartlarına uygun olarak yenilenmesi ve hizmet kalitesinin artırılması olup 2008 yılı performans hedefi olarak ;

*Soğuk hava tesis yapımına başlanması

*Kalıntı laboratuvar çalışmalarına başlanması

*300 bölge üretici ve hal esnafına kaliteli üretim yapılması ve satılması konusunda bilinçlendirme eğitimi verilmesi

*Genişleyen belediye sınırları içerisinde sebze ve meyve hallerinin devir işlemlerinin tamamlanması

*Sebze ve meyve halinde yaş sebze ve meyvenin kayıt altına alınmasında % 10 artış sağlanması

*Yarımada balık hali tesislerinin yapımına başlanmasını

Sağlamaktır.

İkinci hedef ;Sahipli ve sahihsiz hayvan sağlığı iyileştirilmesine yönelik çalışmaların yapılmasıdır.2008 yılında, sahipli köpek ve kedilere çip uygulamasının başlatılması, Işıkkent Bakımevindeki rehabilitasyon kısırlaştırma ve sahiplendirme çalışmalarına devam edilmesi,500 sokak kedisinin kısırlaştırma ve antiparaziter uygulamaları,ilköğretim öğrencilerine (Her yıl haftada 2 gün 100 öğrenci eğitimi (Eylül ve Haziran ayları arası)) eğitim verilmesi, şehir içindeki hayvan nüfusunun kayıt altına alınması amacı ile ilçe ve belde belediyeler arasında bilgisayar ağı ve programının yapılması, sağlıklı kurban kesim yerleri oluşturma çalışmalarını hedeflemekteyiz.

Üçüncü hedef; halkımıza ve özellikle çocuklara doğa bilinci ve hayvan sevgisinin aşılması, nesli tehlike altında olan hayvan türlerinin korunması, üretilmesi doğaya kazandırılmasıdır.2008 yılında hayvanat bahçesindeki 1100 hayvanın bakımı, yeni kurulacak hayvanat bahçesine 12 türde 40 adet hayvanın alımı ile 100 adet hayvanın taşınma çalışmaları hedeflenmektedir.

İmar Kentsel Koruma ve Tasarım:

İlk amaç; İzmir kentsel bölgesinde, kentsel gelişmenin ulaştığı yoğunluk ve sorunların çözülmesi, sosyo ekonomik ve mekansal hedeflerin yeniden tanımlanması, yatırım ve gelişme eğilimlerinin ve taleplerin planlı olarak yönlendirilmesi, altyapı gelişmesi ve hizmet sunumunda rasyonellik ile planlı ve sürdürülebilir gelişmenin sağlanmasıdır. İlk hedef İzmir Büyükşehir Belediyesi sınırları içerisinde imar planı ve sayısal harita çalışmalarının yapılmasıdır.2008 yılında, 1/25000 ölçekli Nazım İmar Planı kapsamındaki çalışmaların tamamlanması ,1/5000 ölçekli nazım imar planları ve revizyonlarının etaplarının belirlenerek 39000 hektarlık alanda çalışmaların yürütülmesi, köy planlarının yapımı ve yersel tesis

oluşturularak yeni katılan alanların haritalarının yapılması,şehir rehberinin hazırlanması ile süreklilik arz eden diğer faaliyetlere ilişkin çalışmaların sağlıklı olarak yürütülmesi hedeflenmektedir.

İkinci hedef, tüm kentin planlı ve sağlıklı gelişmesini sağlamak için kentin sağlıklı yapılaşmış, çarpık kentleşmiş bölgelerinin yenilenmesidir.2008 yılında, İzmir Konak Kentsel Yenileme Projesinin yürütülmesi, Buca Toplu konutlarının (Buca 194 ada 23 parsel), Gürçeşme (Güney mah.) (Güney mah. 2441 ada 12 parsel) toplu konutlarının kentsel yenilemeye ve dönüşüme yönelik olarak değerlendirilmesi, 81070 m2 alanının (zemin +zemin üstü) kamulaştırılma çalışmalarının yapılması,bölgesel otopark alanları ile ilgili ön çalışmaların yapılması ile süreklilik arz eden diğer faaliyetlere ilişkin çalışmaların sağlıklı olarak yürütülmesi hedeflenmektedir.

Üçüncü hedef; İzmir kentinin afetlere hazırlıklı, sağlıklı yapılaşmasının ve denetiminin sağlanmasıdır.2008 yılında,İmar yönetmeliği revizyon taslağının hazırlanması, Yapı Stoğu Envanterinin Yapılma Yöntemi Araştırma Raporunun hazırlanması,kaçak yapıların izlenme ve denetleme çalışmaları ile süreklilik arz eden diğer faaliyetlere ilişkin çalışmaların sağlıklı olarak yürütülmesi hedeflenmektedir.

Dördüncü hedef ; Belediye taşınmazlarının değerlendirilmesidir.2008 yılında 3000 adet belediye taşınmazının altyapı çalışmaları tamamlanarak CAD ortamına aktarılması ile süreklilik arz eden diğer faaliyetlere ilişkin çalışmaların sağlıklı olarak yürütülmesi hedeflenmektedir.

İkinci amacımız; İzmir kentinde doğal, tarihi ve kültürel mirasa sahip çıkılması, koruma kullanma dengesinin oluşturulması ve var olan tarihsel kimliğin yanında kimliksiz kentsel alanlara ilişkin tasarımlar yapılmasıdır.Birinci hedef; tarihi değerlerin yaşatılması amacı ile projeler hazırlanması ve tarihi kültürel mirasın tanıtımına yönelik çalışmalar yapılması olup 2008 yılında 3 adet rolöve /restitüsyon ve restorasyon proje çalışması ile Kadifekale sur duvarları, sur içindeki şapel ve sarnıçın rolöve –restitüsyon ve restorasyon projelerinin işlevlendirilmesi ve sur içinin yeniden düzenlenmesi, Kadifekale Antik tiyatro alanı plan tadilatı, Kemeraltı Anafartalar Caddesi Bina Cephelerini Sağlıklaştırma Projesi kamulaştırma ve rekonstrüksiyon çalışmaları , tarihe saygı yerel koruma ödüllерinin verilmesi hedeflenmektedir.

İkinci hedefimiz, İzmir kentinin kentsel/kamusal fonksiyonları içeren alanlarının optimal koşullarının oluşturulmasıdır.Performans hedefimiz, proje ve faaliyetlerin ilgili kısımlarının 2008 yılında tamamlanmasıdır.

Kentsel Altyapı:

Stratejik amacımız; Kentte yaşam kalitesini artırıp, yaşamı kolaylaştırmak amacıyla kentsel altyapı çalışmalarının etkin ve verimli şekilde yapılmasıdır.İlk hedef , kent genelinde meydan, bulvar, cadde ,ana bağlantı yollarına yönelik çalışmaların yapılması olup; 2008 yılında 15 adet yolun yapım , düzenleme ,bakım çalışmalarının yapılması,850000 ton asfalt kaplama yapılması ile süreklilik arz eden diğer faaliyetlere ilişkin çalışmaların sağlıklı olarak yürütülmesi hedeflenmektedir.İkinci hedef; yeni tesislerin yapımı ile mevcut tesislerin bakım ve onarımlarının yapılmasıdır.4 adet tesisin tadilat ve yenileme çalışmaları ile muhtelif hizmet binalarında bakım ve onarım çalışmalarının yürütülmesi 2008 yılı hedefimizdir.Üçüncü hedef; kent genelinde otoparklarda kapasiteyi artırıcı düzenlemeler yapılması olup ,5 adet otoparkın yapımına başlanmasıdır..Dördüncü hedefimiz; kamu kurum ve kuruluşları ile gerekli koordinasyonu kurarak altyapı hizmetlerinin yürütülmesinde birliktelik sağlanmasıdır.2008 yılında ,alt yapı tesislerinin bilgisayar ortamında tek bir merkezde toplanması ,kamu kurum ve

kuruluşlarının çalışmalarının ortak programa alınması (Fon oluşturulduğu takdirde) hedeflenmektedir.

Ulaşım:

Ulaşım da stratejik amacımız; İzmir kentinin özgün yapısı ve dinamiklerini dikkate alan insan öncelikli, ekonomik, konforlu, çevreye duyarlı, farklı ulaşım türleri arasında entegrasyonu sağlayan ve kentlinin yaşam kalitesini yükselten ulaşım yapısının oluşturulmasıdır. İlk hedef; kentin hızlı büyümesine yanıt verecek arazi kullanım kararlarını bütünleyecek kapsamlı ulaşım politikalarını geliştirerek kentin ulaşım sorunlarına çözüm getirecek planlama ve projelendirme çalışmalarının yapılmasıdır. 2008 yılında performans hedefi; İzmir Ulaşım Ana Planının kalan %20 oranındaki kısmının tamamlanmasıdır.

İkinci hedef; Büyükşehir Belediye sınırları içinde; çağdaş teknolojinin tüm olanaklarını kullanarak, güvenli ,ekonomik, erişimi kolay ,ulaşım türleri arasında entegrasyonu sağlayacak ve çevresel etkileri açısından kentsel yaşam kalitesini yükseltecek bir toplu taşıma sisteminin geliştirilmesidir. Bu hedefe ait 2008 yılı performans hedefi altında ; İzmir Hafif Raylı Sistem Üçyol-Fahrettin Altay İnşaatı, Bornova Merkez İnşaatı ,Otogar Bağlantı İnşaatı ,F.Altay-Narlıdere Bağlantısı, Üçyol-Buca Kampüs çalışmalarının devamı ,İzmir Banliyö sisteminde 4 etabın tamamlanması, ,ayrıca ESHOT Genel Müdürlüğü tarafından; otobüs alımı, GPRS araç takip sistemi projesi, elektronik bilet sistemi çalışmalarının devamı hedeflenmektedir.

Üçüncü hedef, Büyükşehir Belediyesi sınırları içerisinde modern yöntem ve teknolojilerin kullanılarak yol ve trafik güvenliğinin daha etkin sağlanması için kent içi trafiğin izlenmesi ve yönetilmesidir. 2008 yılı performans hedefinde 85 adet kavşakta sinyalizasyon düzenleme ve geliştirme çalışmalarının yapılması, Seferihisar Kavşağından - Mavişehire kadar güzergahtaki denizi çevreleyen ana arterlerdeki yollarda yatay ve düşey işaretlemenin %80 oranında tamamlanması, yaya ve bisiklet yolları yapımı ile otoparkların otomasyonuna ilişkin fizibilite çalışmalarının yapılması hedeflenmektedir.

Sağlık:

İzmir Büyükşehir Belediye sınırları içinde yaşayan herkese yataklı ya da ayaktan eşit olarak kaliteli, ekonomik sağlık hizmeti sunmak, sağlık konusunda bilinçlenmiş bir toplum oluşmasını sağlamak stratejik amacımızdır. İlk hedef olarak , İzmir Büyükşehir Belediyesi Eşrefpaşa Hastanesinde mevcut durumun iyileştirilmesi, hizmet kapasitesinin genişletilmesi, hastane kalite belgelerinin alınma çalışmalarının yapılması ve hizmet sunumunu AB standartlarına uygun olarak gerçekleştirmek belirlenmiş olup, 2 adet yeni özel dal polikliniğinin açılması, Yoğun Bakım Ünitesinin kurulması , ve donanım yenilemesi 2008 yılı performans hedefi kapsamında yürütülecek çalışmalar olarak yer almaktadır. İkinci hedef; sağlık hizmetinin çeşitlenerek daha fazla kişiye ulaşmasını (yaşlı, çocuk, sporcu, engelli gibi) , ayrıca halka yönelik bilgilendirmelerin etkin bir şekilde yapılabilmesini sağlamak için İBB Eşrefpaşa Hastanesi içinde yataklı ve ayaktan hizmet veren merkezler oluşturulmasıdır. 2008 yılı performans hedefi; 1 adet polikliniğin hizmete girmesi ,1 ilçe okulunda hepatit taraması yapılmasıdır. Üçüncü hedef; İBB metropol sınırları içinde halka yönelik sağlık tarama ve eğitimlerinin yapılması olup 2008 yılında hedefimiz; merkezlerde tarama ve eğitim faaliyetlerinin etkili ve kaliteli bir şekilde yürütülmesini sağlamaktır.

Kültür, Eğitim, Spor, Sosyal Hizmetler Ve Halkla İlişkiler;

İlk amacımız ; ülkemizin ekonomik, eğitimsel ve kültürel anlamdaki geri kalmışlığına İzmir kenti özelinde çareler üretmek, bilimde sanatta dünya ölçeğinde söz sahibi olan ülkeler ile yarışabilir hale gelebilmek için katkı koymak. Bu çerçevede İzmir'de kentlilik bilincinin oluşması ve kentlinin yaşam kalitesinin yükseltilmesini sağlamaktır.Buna bağlı ilk hedef; kültür ve sanat faaliyetlerinin kentnin her noktasına ulaşıyor olmasını sağlamak olarak belirlenmiştir.Performans hedefi ; kültür -sanat proje ve faaliyetlerinin 2008 yılına ait kısımlarının tamamlanmasıdır.

İkinci hedef; kentin desteğe ihtiyaç duyan kesiminin ihtiyaç duydukları alanlarda desteklenmesidir.2008 yılında ,ihtiyaç sahibi 150000 öğrenci -40000 aile ve 500 okula yardım yapılması,Sosyal Yaşam Kampüsü, 3 adet semt merkezinin yapım çalışmalarına başlanması,Buca Hasanağa Semt Merkezinin tamamlanması,25000 üniversite öğrencisine burs yardımı,Engelli Merkezi,Sosyal Destek Merkezi, Semt Merkezi faaliyetlerinin devam ettirilmesi,2000 haneye tarama ve sağlık bakım hizmeti verilmesi, 30000 adet tanıtıcı kitap basımı ve dağıtımı hedeflenmektedir.

Üçüncü hedef; çocuklar ve gençlerin spor faaliyetlerine katılımını sağlamaktır.2008 yılında 4000 sporcuya yardım ,100 okula spor malzemesi yardımı,50 amatör spor klübüne yardım,100 sokak çocuğunun yararlanacağı turnuvalar düzenlenmesi hedeflenmektedir.

Dördüncü hedef; kültürel ve sosyal çalışmalara yönelik merkezlerin ve tesislerin oluşturulması olup,performans hedefi , ilgili proje ve faaliyetlerin 2008 yılına ait kısımlarının tamamlanmasıdır.Beşinci hedef;Avrupa Birliği bürosunun oluşturulmasıdır.2008 yılında büronun oluşturularak eğitim çalışmalarını gerçekleştirilmesi hedeflenmektedir.

İkinci amaç; Belediyemiz basın, yayın, halkla ilişkiler ve tanıtım faaliyetlerinde daha hızlı, etkili ve kaliteli çalışmalar yapılmasıdır.Altında yer alan hedef; kurum imajını geliştirerek, kamuoyuna en iyi şekilde tanıtım ve hızlı bilgilendirme yapmak olup ,2008 yılında yerel ve ulusal kanallarda yayınlanan belediyemizi ilgilendiren haber ve programların takip oranının %100 e çıkarılması,hızlı, kaliteli haber takibi,arşivlemesi İle fotoğrafların arşivlenmesi ile 30 adet bilgilendirme toplantısı düzenlenmesi hedeflenmiştir.

Turizm Fuarçılık ve Dış İlişkiler;

Stratejik amaç; İzmir'in sosyal, kültürel, turizm ve diğer alanlarda dünyanın gözde şehirleri arasına girmesini sağlamaktır.İlk hedef; turizmi çeşitlendirerek, turizmin gelişmesine yönelik çalışmaların yapılmasıdır.2008 yılında 6 adet festival düzenlenmesi,kent içi otobüs ve körfez turlarının düzenlenmesi ile doğa turizminin geliştirilmesine yönelik fizibilite çalışmalarının yapılması hedeflenmiştir.

İkinci hedef; İzmir'in turizm, eğitim, spor, sağlık, kültür gibi alanlarda dünya çapındaki etkinliğinin artırılması ve cazibe merkezi olmasının sağlanması amacı ile tanıtıma yönelik çalışmalar yapılması olup performans hedefi olarak ilgili proje ve faaliyetlerin 2008 yılına ait kısımlarının tamamlanmasıdır.

Üçüncü hedef; ulusal ve uluslar arası fuar organizasyon sayısını artırmaktır Dördüncü hedef; EXPO 2015 'e yönelik çalışmaların sürdürülmesi olup her iki hedefin 2008 yılı proje ve faaliyetleri İZFAŞ A.Ş. tarafından yürütülecektir.

İtfaiye ve Afet Yönetimi;

Stratejik amaç; İzmir Büyükşehir Belediyesinin 5216 sayılı yasa ile kendisine verilen sorumluluk alanında; yurttaşlarımızın can ve mal güvenliğini sağlamak amacı ile itfaiye ve acil yardım hizmetlerini etkin ve süratli şekilde yürütmek, doğal afet olaylarının önlenmesi ve

zararlarının azaltılması için gerekli planlamaları yapmak ve uygulamaktır. Birinci hedef; 5216 sayılı yasa ile genişleyen sınırlarımız içinde yer alan ilçe , belde ve köylere itfaiye hizmetlerini yerine getirmek için 13 ayrı yerde ve ayrıca yoğunluğun ve risklerin fazla olduğu yerlerde teşkilatlanma sağlanacaktır. 2008 yılında 2 grup oluşturulması ,29 adet araç alımı hedeflenmektedir. İkinci hedef; Yangın ve doğal afet olaylarının, olmadan önce önlemleri, olunca davranış biçimleri, olduktan sonra iyileştirme faaliyetlerinin en iyi biçimde yapılabilmesi için gerekli olan eğitim çalışmalarının düzenlenmesi ve sürekliliğinin sağlanması olup, 150 personelin eğitimi, 100 mahallede 3000 kişiye muhtarlar işbirliği ile halk eğitimi verilmesi hedeflenmektedir. Üçüncü hedef; kentimizde meydana gelebilecek afetlere en hızlı şekilde müdahale edilip, afetlerin önlenmesi zararların azaltılması için gerekli önlemleri almak ve gerekli teşkilatlanmayı sağlamak olup ,2008 yılında kriz merkezine kentin muhtelif noktalarından kameralarla görüntü aktarımı ,yangın ve aks faaliyetlerinin en hızlı ve etkili şekilde yerine getirilmesi hedeflenmektedir.

Bilgi ve İletişim Teknolojileri;

Stratejik amaç; Bilgi toplumuna dönüşümde; bilgiye dayalı rekabet ortamında üretilen hizmetlerde daha etkin ve verimli olabilmek için bilginin üretilmesi, işlenmesi, erişilmesi, paylaşılması, doğru ve hızlı kullanılmasının sağlanarak kentlinin sayısal yaşama dahil edilmesidir. Birinci hedef; İzmirNET; e-devletten başlamak üzere e-belediye hizmetlerinin kusursuz verilmesi ve bütünleşik ağ yapısı içerisinde kentlinin ihtiyaç duyacağı her türlü e-servisinin kademeler halinde devreye alınması olarak belirlenmiş ,bu kapsamda proje ve faaliyetlerin 2008 yılına ait kısımlarının tamamlanması hedeflenmiştir. İkinci hedef; Coğrafi bilgi sistemi ve Yönetim bilgi sistemi modüllerinin devreye alınarak İzmir Büyükşehir Belediyesinin görevlerini ivedi doğru ve etkin olarak yerine getirmesi için çalışmaların yapılması olup proje ve faaliyetlerin 2008 yılına ait kısımlarının tamamlanması hedeflenmiştir. Üçüncü hedef; İzmir'in gelecekteki imajı olacak Teknoloji ve Eğitim Kenti formasyonuna uygun bir Bilim Parkı'nın oluşturulması ile gençlere bilim yolunda çalışma ve araştırma imkanlarının geniş ölçüde sağlanması öncelikli olup, ardından kurulacak kapsamlı eğitim merkezlerinde tüm dünyanın ihtiyaç duyduğu sertifikalı teknik personel yetiştirilmesidir. 2008 yılında İzmir bilim parkının projelendirilerek altyapı çalışmalarına başlanması hedeflenmiştir.

Yeşil Alanlar,Rekreasyon Alanları ve Parklar;

Stratejik amaç; Çağdaş bir kentsel tasarım anlayışı ve peyzaj mimarlığı ilkeleri doğrultusunda yeşil alan tasarım ve uygulamalarının yapılarak kentin yaşanabilirliğini ve kentlinin yaşam kalitesini arttırmaktır. Birinci hedef; Yeni yeşil alan, rekreasyon alanları ve parkların oluşturulmasıdır. 2008 yılında 5 adet yeşil alan ve parkın çalışmalarına başlanması ,3 tanesinin tamamlanması hedeflenmektedir. İkinci hedef; yeşil alanların bakım ve onarımlarının yapılmasıdır Performans hedefi ;2008 yılında 50000 ağaç dikimi, 4.874.929m2 lik alanda ve 249 parkta bakım, temizlik ve sulama çalışmalarının yapılması yanında toprak ve yaprak analiz laboratuvarı kurulması, Tahtalı ve Çamlı baraj havzasında Organik tarım ve iyi tarım uygulamaları ,Tahtalı havzasında arıcılık ve ipekböcekçiliğinin geliştirilmesi ve yaygınlaştırılması, İBB sorumluluk sınırlarındaki tarımsal alanlarda tarım uygulamaları danışmanlığı, İzmir e özgü bitkilerin kullanımı ve yaygınlaştırılması çalışması, Tahtalı havzasındaki ürün desenini değiştirmeye yönelik topraksız tarım ve iyi tarım uygulamaları çalışmalarına yönelik olarak fizibilite çalışmalarının yapılmasıdır.

Enerji;

Stratejik amaç, alternatif enerji kaynaklarının kullanıma sunulmasıdır. Birinci hedef; Jeotermal enerjinin kullanım alanlarının geliştirilmesi ve sürdürülebilirliğinin sağlanması olup buna ilişkin çalışmalar İzmir Jeotermal A.Ş. tarafından yürütülmektedir. İkinci hedef; yenilenebilir enerji kaynaklarına yönelik çalışmalar yapılmasıdır. Doğalgaz ve jeotermal koordinasyon kurullarının oluşturulması ve yenilenebilir enerji kaynaklarına ilişkin araştırma ve geliştirme faaliyetleri 2008 yılı hedefleridir.

Bütçe ve Satın Alma;

Stratejik amaç, Belediye hizmetlerinin daha güçlü olarak sunulabilmesi için güçlü bir mali yapının oluşturulmasıdır. İlk hedef; belediye gelirlerinin artırılmasıdır. 2008 yılında mükellef sayısında %20 artış, tahakkuk ve tahsilat oranında %90 lık gerçekleşme hedeflenmektedir. İkinci hedef, gelir/gider bütçesinin gerçekleşme oranının artırılmasıdır. 2008 yılı performans hedefi; performans programına dayalı bütçe gerçekleşme oranında %80, Ödeneksiz harcama yapılmama oranında %100 , bütçe hazırlık aşamasında hataların azalma oranında %95 e ulaşmaktır. Üçüncü hedef; yatırımlarımızı sekteye uğratmadan mevcut borcu yeniden yapılandırmak ve borç yükünden kurtulmak.. Dördüncü hedef; kaynakların etkin, verimli ve tasarruflu kullanılmasının sağlanması olup ,2008 yılı hedefi Basel 2 Kredi Derecelendirme notu olarak BB almaktır.

C- Performans Tablosu

2008 yılında 19 stratejik amaca bağlı 54 stratejik hedef altında çalışmalar yürütülecektir. Amaçlar , hedefler ve performans hedefleri için ekonomik durum ve bütçe imkanları göz önüne alınarak 2008 yılı teklif edilen kaynak ihtiyacı ile 2009-2010 yıllarına ait tahmini kaynak ihtiyaçları aşağıda yer alan tablolarda gösterilmiştir.

Tablo 7 : Stratejik amaçlar itibarı ile 2008 teklif edilen kaynak ihtiyacı ile 2009-2010 yılları tahmini kaynak ihtiyaçları

| NO | TEMEL STRATEJİK KONULAR | STRATEJİK AMAÇLAR | 2008 (YTL) | 2009 (YTL) | 2010 (YTL) |
|----|-------------------------|---|------------|------------|------------|
| 1 | YÖNETİM | 1) Etkin, verimli ve kaliteli hizmet üretiminin sağlanması | 691.701 | 202.504 | 205.004 |
| | | 2) İzmirliilerin İzmir ile ilgili karar ve uygulamalara etkin katılımı için gerekli mekanizmaların oluşturulması. | 0 | 0 | 0 |
| | | 3) İzmir metropol alan dahilinde gerekli tüm zabıta hizmetlerinin en iyi şekilde yerine getirilmesi. | 728.424 | 1.002 | 1.002 |

| | | | | | |
|---|---------------------------------|---|-------------|-------------|------------|
| 2 | ÇEVRE KORUMA VE ÇEVRE SAĞLIĞI | 1) Kentimizdeki çevreyi ve doğal varlıkları korumak, geliştirmek ve gelecek kuşaklara çevre kalitesi yüksek yaşanabilir bir kent bırakmak. | 6.842.535 | 14.412.113 | 3.982.568 |
| | | 2) Çevre kalitesi yüksek ve yaşanılabilir bir kent için çevre ve hayvan sağlığına yönelik koruyucu çalışmalar yapmak | 1.507.500 | 5.127.500 | 422.500 |
| | | 3) İzmir metropol alan içindeki su kaynaklarının son teknolojik gelişmeler çerçevesinde en iyi şekilde kullanılması ve artırılması, su kaçaklarının azaltılması, atık suların çevreyi kirletmesini engelleyecek bir şekilde denetlenmesidir. (Buna ilişkin tüm faaliyetler İZSU Stratejik Planı içerisinde yer almaktadır.) | ----- | ---- | ----- |
| 3 | İMAR- KENTSEL KORUMA VE TASARIM | 1) İzmir kentsel bölgesinde, kentsel gelişmenin ulaştığı yoğunluk ve sorunların çözülmesi, sosyo ekonomik ve mekansal hedeflerin yeniden tanımlanması, yatırım ve gelişme eğilimlerinin ve taleplerin planlı olarak yönlendirilmesi, altyapı gelişmesi ve hizmet sunumunda rasyonellik ile planlı ve sürdürülebilir gelişmenin sağlanmasıdır. | 83.080.007 | 75.200.009 | 73.025.009 |
| | | 2) İzmir kentinde tarihi ve kültürel mirasa sahip çıkılması, koruma kullanma dengesinin oluşturulması ve var olan tarihsel kimliğin yanında kimiksiz kentsel alanlara ilişkin tasarımlar yapılması | 8.272.514 | 5.446.512 | 6.080.011 |
| 4 | KENTSEL ALTYAPI | Kentte yaşam kalitesini artırıp, yaşamı kolaylaştırmak amacıyla kentsel altyapı çalışmalarının | 239.112.177 | 139.468.000 | 13.500.001 |

| | | | | | |
|---|--|---|-------------|-------------|-------------|
| | | etkin ve verimli şekilde yapılması | | | |
| 5 | ULAŞIM | İzmir kentinin özgün yapısı ve dinamiklerini dikkate alan insan öncelikli, ekonomik, konforlu, çevreye duyarlı, farklı ulaşım türlerini dengeli biçimde bir araya getiren ve kentlinin yaşam kalitesini yükselten ulaşım yapısının oluşturulması. | 403.823.328 | 386.658.962 | 315.669.057 |
| 6 | SAĞLIK | İzmir Büyükşehir Belediye sınırları içinde yaşayan herkese yataklı ya da ayaktan eşit olarak kaliteli, ekonomik sağlık hizmeti sunmak, sağlık konusunda bilinçlenmiş bir toplum oluşmasını sağlamak | 4.065.001 | 4.303.520 | 4.577.799 |
| 7 | KÜLTÜR/ SPOR/ EĞİTİM VE SOSYAL HİZMETLER | 1)Ülkemizin ekonomik, eğitsel ve kültürel anlamdaki geri kalmışlığına İzmir kenti özelinde çareler üretmek, bilimde sanatta dünya ölçeğinde söz sahibi olan ülkeler ile yarışabilir hale gelebilmek için katkı koymak. Bu çerçevede İzmir'de kentlilik bilincinin oluşması ve kentlinin yaşam kalitesinin yükseltilmesini sağlamak. | 70.382.006 | 82.479.007 | 63.927.506 |
| | | 2) Belediyemiz basın,yayın,halkla ilişkiler ve tanıtım faaliyetlerinde daha hızlı, etkili ve kaliteyi artırmaya yönelik çalışmalar yapmak | 67.435 | 70.807 | 74.348 |
| 8 | TURİZM / FUARCILIK VE DIŞ İLİŞKİLER | İzmir'in sosyal,kültürel, turizm ve diğer alanlarda dünyanın gözde şehirleri arasına girmesini sağlamak | 3.510.000 | 7.610.000 | 1.120.000 |
| | | * Projelerin bir kısmı İZFAŞ tarafından yürütülmektedir | | | |
| 9 | İTFAİYE VE AFET YÖNETİMİ | İzmir Büyükşehir Belediyesinin 5216 sayılı yasa ile kendisine verilen sorumluluk alanında; yurttaşlarımızın can ve mal güvenliğini sağlamak amacı ile itfaiye ve acil yardım hizmetlerini etkin ve süratli şekilde yürütmek, doğal afet olaylarının önlenmesi ve zararlarının azaltılması için | 21.945.700 | 12.225.000 | 13.830.000 |

| | | | | | |
|----|---|---|--------------------|--------------------|--------------------|
| | | gerekli planlamaları yapmak ve uygulamaktır | | | |
| 10 | BİLGİ VE İLETİŞİM TEKNOLOJİLERİ | Bilgi toplumuna dönüşümde ; bilgiye dayalı rekabet ortamında üretilen hizmetlerde daha etkin ve verimli olabilmek için bilginin üretilmesi, işlenmesi, erişilmesi, paylaşılması, doğru ve hızlı kullanılmasının sağlanarak kentlinin sayısal yaşama dahil edilmesi. | 14.198.170 | 14.765.000 | 1.650.000 |
| 11 | YEŞİL ALAN REKREASYON ALANLARI VE PARKLAR | Çağdaş bir kentsel tasarım anlayışı ve peyzaj mimarlığı ilkeleri doğrultusunda yeşil alan tasarım ve uygulamalarının yapılarak kentin yaşanabilirliğini ve kentlinin yaşam kalitesini arttırmak | 8.200.003 | 8.250.002 | 6.000.002 |
| 12 | ENERJİ | Alternatif Enerji Kaynaklarının Kullanıma Sunulması *Jeotermal enerjiye ait faaliyetler İzmir Jeotermal A.Ş. tarafından yürütülmektedir | 0 | 0 | 0 |
| 13 | BÜTÇE VE SATIN ALMA | Belediye hizmetlerinin daha güçlü olarak sunulabilmesi için güçlü bir mali yapının oluşturulması | 0 | 0 | 0 |
| | TOPLAM | | 866.426.501 | 756.219.938 | 504.064.808 |

Tablo 8: Stratejik hedefler itibarı ile 2008 teklif edilen kaynak ihtiyacı ile 2009-2010 yılları tahmini kaynak ihtiyaçları

| NO | TEMEL STRATEJİK KONULAR | STRATEJİK HEDEFLER | 2008 (YTL) | 2009 (YTL) | 2010 (YTL) |
|----|-------------------------|--|------------|------------|------------|
| 1 | YÖNETİM | 1.1)Kurumsal verimliliğin ve hizmet kalitesinin yükseltilmesi. | 140.000 | 70.000 | 70.000 |
| | | 1.2)Personel niteliklerinin ve verimliliğinin artırılması | 551.701 | 132.504 | 135.004 |
| | | 2.1)Çağdaş yönetim anlayışı kapsamında etkin, katılımcı ve kaliteli hizmet üretmek. | 0 | 0 | 0 |
| | | 2.2)Kamu kurum kuruluşları ile diğer kurum ve kuruluşlararası koordinasyon ve işbirliğinin | | | |
| | | | 0 | 0 | 0 |

| | | | | | |
|---|-------------------------------|---|-----------|-----------|-----------|
| | | geliştirilmesi | | | |
| | | .3.1) Yeni yürürlüğe giren yasa, tüzük ve yönetmelikler kapsamında zabıta personelinin mesleki bilgisini ve zabıta hizmetlerinin kalite düzeyini artırmak. | 11.000 | 1.001 | 1.001 |
| | | 3.2)Zabıta hizmetlerinin en iyi şekilde yürütülmesini teminen; yapılacak olan hizmet binalarında da kullanılmak üzere ulaşımda ve iletişimde gerekli olan araç – gereçlerin temin edilmesi, teknik donanımların sağlanması. | 717.424 | 1 | 1 |
| 2 | ÇEVRE KORUMA VE ÇEVRE SAĞLIĞI | 1.1)Kentimizde hava ve gürültü kirliliğinin tespiti, kirliliği önlemeye yönelik tedbirlerin alınması, halkın bilgilendirilmesi ve bilinçlendirilmesi | 545.661 | 519.700 | 175.753 |
| | | 1.2)İzmir Körfezinde yüzer çöplerin temizlenmesi, su ve körfez dibi kalitesinin izlenmesi | 55.001 | 2.406.000 | 65.000 |
| | | 1.3)İlimizde faaliyet gösteren ruhsatsız işletmeleri ruhsatlandırmak ve denetimlerini yaparak kontrol altına almak | 0 | 0 | 0 |
| | | 1.4)İlimizde haşere ile mücadelenin yapılması | 3.570.500 | 3.425.000 | 3.730.000 |
| | | 1.5)İzmir Katı Atık Yönetim Sistemini Avrupa Birliği standartlarına uygun oluşturmak ve yürütmek. | 2.671.373 | 8.061.413 | 11.815 |
| | | 2.1)Sebze-Meyve ve Balık hallerinin AB standartlarına uygun olarak yenilenmesi ve hizmet kalitesinin artırılması. | 810.000 | 4.560.000 | 200.000 |
| | | 2.2)Sahipli ve sahipsiz hayvan sağlığı iyileştirilmesine yönelik çalışmaların yapılması | 92.500 | 107.500 | 112.500 |
| | | 2.3)Halkımıza ve özellikle çocuklara doğa bilinci ve hayvan sevgisinin aşılması, nesli tehlike altında olan hayvan | 605.000 | 460.000 | 110.000 |

| | | | | | |
|---|--------------------------------|--|-------------|-------------|------------|
| | | türlerinin korunması, üretilmesi doğaya kazandırılması. | | | |
| 3 | İMAR-KENTSEL KORUMA VE TASARIM | 1.1)İzmir Büyükşehir Belediyesi sınırları içerisinde imar planı ve sayısal harita çalışmalarının yapılması. | 3.250.000 | 10.200.000 | 9.900.000 |
| | | 1.2)Tüm kentin planlı ve sağlıklı gelişmesini sağlamak için kentin sağlıklı yapılaşmış, çarpık kentleşmiş bölgelerinin yenilenmesi. | 79.500.007 | 65.000.007 | 63.125.007 |
| | | 1.3)İzmir kentinin afetlere hazırlıklı, sağlıklı yapılaşmasının ve denetiminin sağlanması | 330.000 | 2 | 2 |
| | | 1.4)Belediye taşınmazlarının değerlendirilmesi | 0 | 0 | 0 |
| | | 2.1)Tarihi değerlerin yaşatılması amacı ile projeler hazırlanması ve tarihi kültürel mirasın tanıtımına yönelik çalışmalar yapılması | 7.772.513 | 4.881.511 | 3.450.011 |
| | | 2.2)İzmir kentinin kentsel/kamusal fonksiyonları içeren alanlarının optimal koşullarının oluşturulması. | 500.001 | 565.001 | 2.630.000 |
| 4 | KENTSEL ALTYAPI | 1) Kent genelinde meydan, bulvar, cadde ,ana bağlantı yollarına yönelik çalışmaların yapılması. | 206.489.000 | 117.203.000 | 9.500.001 |
| | | 2) Yeni tesislerin yapımı ile mevcut tesislerin bakım ve onarımlarının yapılması. | 15.375.000 | 16.315.000 | 4.000.000 |
| | | 3) Kent genelinde otoparklarda kapasiteyi artırıcı düzenlemeler yapmak | 17.248.177 | 5.950.000 | 0 |
| | | 4) Kamu kurum ve kuruluşları ile gerekli koordinasyonu kurarak altyapı hizmetlerinin yürütülmesinde birliktelik sağlanması | 0 | 0 | 0 |
| 5 | ULAŞIM | 1) Kentin hızlı büyümesine yanıt verecek arazi kullanım kararlarını bütünleyecek kapsamlı ulaşım politikalarını geliştirerek kentin ulaşım sorunlarına çözüm getirecek planlama ve projelendirme | | | |
| | | | 1.716.250 | 501.006 | 7 |

| | | | | | |
|---|--|--|-------------|-------------|-------------|
| | | çalışmalarının yapılması | | | |
| | | 2) Büyükşehir Belediye sınırları içinde; çağdaş teknolojinin tüm olanaklarını kullanarak, güvenli ,ekonomik,erişimi kolay ,ulaşım türleri arasında entegrasyonu sağlayacak ve çevresel etkileri açısından kentsel yaşam kalitesini yükseltecek bir toplu taşıma sisteminin geliştirilmesi. | 384.017.074 | 360.793.313 | 287.520.000 |
| | | 3) Büyükşehir Belediyesi sınırları içerisinde modern yöntem ve teknolojilerin kullanılarak yol ve trafik güvenliliğinin daha etkin sağlanması için kent içi trafiğin izlenmesi ve yönetilmesi. | 18.090.004 | 25.364.643 | 28.149.050 |
| 6 | SAĞLIK | 1) İzmir Büyükşehir Belediyesi Eşrefpaşa Hastanesinde mevcut durumun iyileştirilmesi, hizmet kapasitesinin genişletilmesi, hastane kalite belgelerinin alınma çalışmalarının yapılması ve hizmet sunumunu AB standartlarına uygun olarak gerçekleştirmek. | 1.067.001 | 1.268.900 | 1.366.220 |
| | | 2) Sağlık hizmetinin çeşitlenerek daha fazla kişiye ulaşmasını (yaşlı, çocuk, sporcu, engelli gibi) , ayrıca halka yönelik bilgilendirmelerin etkin bir şekilde yapılabilmesini sağlamak için İBB Eşrefpaşa Hastanesi içinde yataklı ve ayakta hizmet veren merkezler oluşturulması. | 1.250.000 | 1.347.700 | 1.436.836 |
| | | 3) İBB metropol sınırları içinde halka yönelik sağlık tarama ve eğitimlerinin yapılması | 1.748.000 | 1.686.920 | 1.774.743 |
| 7 | KÜLTÜR/ SPOR/ EĞİTİM VE SOSYAL HİZMETLER | 1.1) Kültür ve sanat faaliyetlerinin kentin her noktasına ulaşmasını sağlamak | 5.080.003 | 6.809.003 | 6.730.403 |
| | | 1.2) Kentin desteğe ihtiyaç duyan kesiminin ihtiyaç duydukları alanlarda desteklenmesi | 33.577.002 | 41.014.503 | 35.318.002 |
| | | 1.3) Çocuklar ve gençlerin spor faaliyetlerine katılımını | | | |
| | | | 9.425.000 | 11.738.000 | 9.341.500 |

| | | | | | |
|---|-------------------------------------|--|------------|------------|------------|
| | | sağlamak. | | | |
| | | 1.4)Kültürel ve sosyal çalışmalara yönelik merkezlerin ve tesislerin oluşturulması | 22.265.001 | 22.881.001 | 12.500.001 |
| | | 1.5) AB Proje Bürosu oluşturulması. | 35.000 | 36.500 | 37.600 |
| | | 2.1)Kurum imajını geliştirerek, kamuoyuna en iyi şekilde tanıtım ve hızlı bilgilendirme yapmak. | 67.435 | 70.807 | 74.348 |
| 8 | TURİZM / FUARCILIK VE DIŞ İLİŞKİLER | 1) Turizmi çeşitlendirerek, turizmin gelişmesine yönelik çalışmaların yapılması | 60.000 | 110.000 | 120.000 |
| | | 2)İzmir'in turizm, eğitim, spor, sağlık, kültür gibi alanlarda dünya çapındaki etkinliğinin artırılması ve cazibe merkezi olmasının sağlanması amacı ile tanıtıma yönelik çalışmalar yapılması | 0 | 0 | 0 |
| | | 3) Ulusal ve uluslar arası fuar organizasyon sayısını artırmak ** Projeler İZFAŞ tarafından yürütülmektedir | 3.450.000 | 7.500.000 | 1.000.000 |
| | | 4) EXPO 2015 'e yönelik çalışmaların sürdürülmesi ** Projeler İZFAŞ tarafından yürütülmektedir | | | |
| 9 | İTFAİYE VE AFET YÖNETİMİ | 1) 5216 sayılı yasa ile genişleyen sınırlarımız içinde yer alan ilçe , belde ve köylere itfaiye hizmetlerini yerine getirmek için 13 ayrı yerde ve ayrıca yoğunluğun ve risklerin fazla olduğu yerlerde teşkilatlanma sağlanacaktır. | 21.625.700 | 11.500.000 | 13.500.000 |
| | | 2) Yangın ve doğal afet olaylarının, olmadan önce önlemleri, olunca davranış biçimleri, olduktan sonra iyileştirme faaliyetlerinin en iyi biçimde yapılabilmesi için gerekli olan eğitim çalışmalarının düzenlenmesi ve sürekliliğinin sağlanması. | 20.000 | 25.000 | 30.000 |
| | | 3) Kentimizde meydana gelebilecek afetlere en hızlı şekilde müdahale edilip, afetlerin önlenmesi zararların azaltılması için gerekli önlemleri almak ve | 300.000 | 700.000 | 300.000 |

| | | | | | |
|----|---|--|------------|-----------|-----------|
| | | gerekli teşkilatlanmayı sağlamak. | | | |
| 10 | BİLGİ VE İLETİŞİM TEKNOLOJİLERİ | 1) İzmirNET; e-devletten başlamak üzere e-belediye hizmetlerinin kusursuz verilmesi ve bütünleşik ağ yapısı içerisinde kentlinin ihtiyaç duyacağı her türlü e-servisinin kademeler halinde devreye alınması. | 10.048.170 | 5.265.000 | 150.000 |
| | | 2) Coğrafi bilgi sistemi ve Yönetim bilgi sistemi modüllerinin devreye alınarak İzmir Büyükşehir Belediyesinin görevlerini ivedi doğru ve etkin olarak yerine getirmesi için çalışmaların yapılması | 3.500.000 | 5.500.000 | 1.500.000 |
| | | 3) İzmir'in gelecekteki imajı olacak Teknoloji ve Eğitim Kenti formasyonuna uygun bir Bilim Parkı'nın oluşturulması ile gençlere bilim yolunda çalışma ve araştırma imkanlarının geniş ölçüde sağlanması öncelikli olup, ardından kurulacak kapsamlı eğitim merkezlerinde tüm dünyanın ihtiyaç duyduğu sertifikalı teknik personel yetiştirilmesi. | 650.000 | 4.000.000 | 0 |
| 11 | YEŞİL ALAN REKREASYON ALANLARI VE PARKLAR | 1)Yeni yeşil alan, rekreasyon alanları ve parkların oluşturulması | 8.200.003 | 8.250.002 | 6.000.002 |
| | | 2) Yeşil alanların bakım ve onarımlarının yapılması | 0 | 0 | 0 |
| 12 | ENERJİ | 1) Jeotermal enerjinin kullanım alanlarının geliştirilmesi ve sürdürülebilirliğinin sağlanması.* Projeler İzmir Jeotermal AŞ. tarafından yürütülmektedir. | | | |
| | | 2) Yenilenebilir enerji kaynaklarına yönelik çalışmalar yapılması | 0 | 0 | 0 |
| 13 | BÜTÇE VE SATIN ALMA | 1)Belediye gelirlerinin artırılması | 0 | 0 | 0 |
| | | 2) Gelir/gider bütçesinin gerçekleştirme oranının artırılması | 0 | 0 | 0 |

| | | | | | |
|--|---------------|--|--------------------|--------------------|--------------------|
| | | 3) Yatırımlarımızı sekteye uğratmadan mevcut borcu yeniden yapılandırmak ve borç yükünden kurtulmak. | 0 | 0 | 0 |
| | | 4) Kaynakların etkin, verimli ve tasarruflu kullanılmasının sağlanması | 0 | 0 | 0 |
| | TOPLAM | | 866.426.501 | 756.219.938 | 504.064.808 |

■ III-BÜTÇE BİLGİLERİ

İzmir Büyükşehir Belediyesi 2008 Mali Yılı Bütçe Programında yer alacaktır